

เลขที่.....
วันที่ ๒ พ.ค. ๖๖
เวลา.....

นาง. ส่งเสริมการปกครองท้องถิ่นอำเภอ
เลขที่รับ ๕๓๓ / ๖๖
วันที่ 01 พ.ค. 2566

ด่วนที่สุด
ที่ ขย ๐๐๒๓.๖/๕๐๖



ถึง สำนักงานส่งเสริมการปกครองท้องถิ่นอำเภอ ทุกอำเภอ และสำนักงานเทศบาลเมืองชัยภูมิ

ด้วยกรมส่งเสริมการปกครองท้องถิ่น ได้ร่วมกับกรมควบคุมโรค และกรมปศุสัตว์ร่วมกันผลักดันให้มีการประกาศให้อำเภอมีการประเมินและรับรองให้เป็นพื้นที่ปลอดโรคพิษสุนัขบ้าตามนโยบาย ๑ เขต ๑ อำเภอ (ใหม่) ปลอดโรคพิษสุนัขบ้า และได้ส่งรายชื่อพื้นที่ที่แสดงเจตจำนงเพื่อประกาศเป็นอำเภอปลอดโรคพิษสุนัขบ้า ปีงบประมาณ พ.ศ. ๒๕๖๖ และหลักเกณฑ์การประเมินพื้นที่ปลอดโรคพิษสุนัขบ้า รวมทั้งแนวทางการประกาศรับรองเป็นพื้นที่ปลอดโรคพิษสุนัขบ้า และขอความร่วมมือกรมส่งเสริมการปกครองท้องถิ่นร่วมผลักดันการดำเนินงานและสนับสนุนพื้นที่ดำเนินการตามหลักเกณฑ์การประเมินพื้นที่ปลอดโรคพิษสุนัขบ้า ภายใต้โครงการสัตว์ปลอดโรค คนปลอดภัย จากโรคพิษสุนัขบ้า ตามพระปณิธานศาสตราจารย์ ดร.สมเด็จเจ้าฟ้าฯ กรมพระศรีสวางควัฒน วรขัตติยราชนารี

สำนักงานส่งเสริมการปกครองท้องถิ่นจังหวัดชัยภูมิ จึงประชาสัมพันธ์ให้องค์กรปกครองส่วนท้องถิ่นพื้นที่ที่แสดงเจตจำนงเพื่อประกาศเป็นอำเภอปลอดโรคพิษสุนัขบ้า ปีงบประมาณ พ.ศ. ๒๕๖๖ และหลักเกณฑ์การประเมินพื้นที่ปลอดโรคพิษสุนัขบ้า รวมทั้งแนวทางการประกาศรับรองเป็นพื้นที่ปลอดโรคพิษสุนัขบ้า ร่วมผลักดันการดำเนินงานและสนับสนุนพื้นที่ดำเนินการตามหลักเกณฑ์การประเมินพื้นที่ปลอดโรคพิษสุนัขบ้า ภายใต้โครงการสัตว์ปลอดโรค คนปลอดภัยจากโรคพิษสุนัขบ้า ตามพระปณิธานศาสตราจารย์ ดร.สมเด็จเจ้าฟ้าฯ กรมพระศรีสวางควัฒน วรขัตติยราชนารี สำหรับพื้นที่อื่น ๆ สามารถแสดงเจตจำนงเพื่อขอรับการประเมินเป็นพื้นที่ปลอดโรคพิษสุนัขบ้าระดับท้องถิ่น เพื่อนำไปสู่การประเมินพื้นที่ปลอดโรคพิษสุนัขบ้าระดับอำเภอต่อไป ทั้งนี้ สามารถดาวน์โหลดสิ่งที่ส่งมาด้วยได้ที่ <https://bit.ly/3H01upa> หรือ QR Code รายละเอียดปรากฏตามสิ่งที่ส่งมาด้วย

ที่ ขย ๐๐๒๓.๐๔/..... ๑๖๕
01 พ.ค. 2566

- เรียน นายก ทค./นายก อบต.ทุกแห่ง
- เพื่อ โปรดทราบ และพิจารณาดำเนินการต่อไป
 -
 - รายงานผลการดำเนินการให้อำเภอ
ภายในวันที่.....



เรียน นายก อบต.บ้านไร่
 เพื่อโปรดทราบ
แจ้ง.....
 เห็นควรพิจารณาดำเนินการต่อไป
นางสาววดินดา จังโกฏี
พนักงานธุรการชำนาญงาน

(นายศุภกฤษ ฐานเจริญ)
รองปลัดองค์การบริหารส่วนตำบลบ้านไร่

สำนักงานส่งเสริมการปกครองท้องถิ่นจังหวัด
กลุ่มงานบริการสาธารณะท้องถิ่นและประสานงานท้องถิ่นอำเภอ
โทร./โทรสาร ๐๔๔-๘๒๒๒๐๓

โปรดส่งการ.....

(นางสาวปทุมวดี นารพรม,
ผู้ส่งเสริมการปกครองท้องถิ่นจังหวัด)
01 พ.ค. 2566

(นายมนตรี สติธานุวัฒน์)
นายกรณิศ เขตจันทัก

๑๖.๖๖

ด่วนที่สุด

ที่ มท ๐๘๑๙.๓/ว ๑๓๑๕

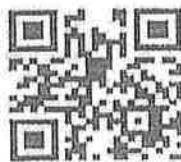


สำนักงานปลัดกระทรวงสาธารณสุข
กรมส่งเสริมการปกครองท้องถิ่น
รับเรื่อง ๔๙๗๔๙
ลงวันที่ 26 มี.ค. 2566
ที่ ๑๓๑๕

ถึง สำนักงานส่งเสริมการปกครองท้องถิ่นจังหวัด ทุกจังหวัด

ด้วยกรมส่งเสริมการปกครองท้องถิ่น ได้ร่วมกับกรมควบคุมโรค และกรมปศุสัตว์ ร่วมกันผลักดันให้มีการประกาศให้อำเภอมีการประเมินและรับรองให้เป็นพื้นที่ปลอดโรคพิษสุนัขบ้า ตามนโยบาย ๑ เขต ๑ อำเภอ (ใหม่) ปลอดโรคพิษสุนัขบ้า และได้ส่งรายชื่อพื้นที่ที่แสดงเจตจำนงเพื่อประกาศเป็นอำเภอปลอดโรคพิษสุนัขบ้า ปีงบประมาณ พ.ศ. ๒๕๖๖ และหลักเกณฑ์การประเมินพื้นที่ปลอดโรคพิษสุนัขบ้า รวมทั้งแนวทางการประกาศรับรองเป็นพื้นที่ปลอดโรคพิษสุนัขบ้า และขอความร่วมมือกรมส่งเสริมการปกครองท้องถิ่น ร่วมผลักดันการดำเนินงานและสนับสนุนพื้นที่ดำเนินการตามหลักเกณฑ์การประเมินพื้นที่ปลอดโรคพิษสุนัขบ้า ภายใต้โครงการสัตว์ปลอดโรค คนปลอดภัย จากโรคพิษสุนัขบ้า ตามพระปณิธาน ศาสตราจารย์ ดร.สมเด็จเจ้าฟ้าฯ กรมพระศรีสวางควัฒน วรขัตติยราชนารี รายละเอียดปรากฏตามเอกสารที่แนบมาพร้อมนี้

กรมส่งเสริมการปกครองท้องถิ่น จึงขอความร่วมมือจังหวัดประชาสัมพันธ์ให้องค์กรปกครองส่วนท้องถิ่นทราบถึงรายชื่อพื้นที่ที่แสดงเจตจำนงเพื่อประกาศเป็นอำเภอปลอดโรคพิษสุนัขบ้า ปีงบประมาณ พ.ศ. ๒๕๖๖ และหลักเกณฑ์การประเมินพื้นที่ปลอดโรคพิษสุนัขบ้า รวมทั้งแนวทางการประกาศรับรองเป็นพื้นที่ปลอดโรคพิษสุนัขบ้า ร่วมผลักดันการดำเนินงานและสนับสนุนพื้นที่ดำเนินการตามหลักเกณฑ์การประเมินพื้นที่ปลอดโรคพิษสุนัขบ้า ภายใต้โครงการสัตว์ปลอดโรค คนปลอดภัย จากโรคพิษสุนัขบ้า ตามพระปณิธาน ศาสตราจารย์ ดร.สมเด็จเจ้าฟ้าฯ กรมพระศรีสวางควัฒน วรขัตติยราชนารี สำหรับพื้นที่อื่น ๆ สามารถแสดงเจตจำนงเพื่อขอรับการประเมินเป็นพื้นที่ปลอดโรคพิษสุนัขบ้าระดับท้องถิ่น เพื่อนำไปสู่การประเมินพื้นที่ปลอดโรคพิษสุนัขบ้าระดับอำเภอต่อไป ทั้งนี้ สามารถดาวน์โหลดสิ่งที่ส่งมาด้วยได้ที่ <https://bit.ly/3H01upa> หรือ QR Code ท้ายหนังสือฉบับนี้

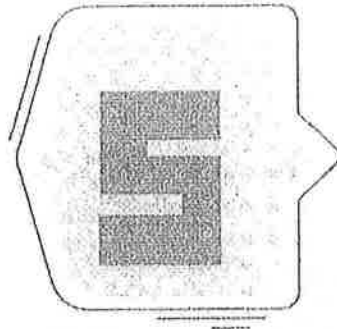


กองสาธารณสุขท้องถิ่น
 กลุ่มงานป้องกันโรค
 โทร. ๐ ๒๒๕๓ ๙๐๐๐ ต่อ ๕๔๐๗
 ไปรษณีย์อิเล็กทรอนิกส์ saraban@dla.go.th
 ผู้ประสานงาน นางสาวรัตนภรณ์ สองแก้ว
 นายจักรพงษ์ สุขใส

รายชื่อพื้นที่ที่แสดงเจตจำนงเพื่อผลักดันเป็นอำเภอปลอดโรคพิษสุนัขบ้า

ปีงบประมาณ พ.ศ.2566

ศตร.	ปศข.	จังหวัด	อำเภอ	หมายเหตุ
6	2	จันทบุรี	มะขาม	ดำเนินการระดับอำเภอ
		ตราด	เกาะกูด	
		ปราจีนบุรี	ศรีมโหสถ	
		ฉะเชิงเทรา	ท่าตะเกียบ	
		ชลบุรี	เกาะสีชัง	
		สมุทรปราการ	บางพลี	
		ระยอง	วังจันทร์	
		สระแก้ว	เขาฉกรรจ์	
7	4	กาฬสินธุ์	สมเด็จ	ดำเนินการระดับอำเภอ
		ขอนแก่น	บ้านฝาง	
		ร้อยเอ็ด	เมืองสรวง	
		มหาสารคาม	โกสุมพิสัย	ดำเนินการระดับท้องถิ่น
8	4	อุดรธานี	หนองแสง	ดำเนินการระดับอำเภอ
		สกลนคร	กุตบาก	
		นครพนม	ศรีสงคราม	
		เลย	ภูหลวง	
		หนองบัวลำภู	โนนสัง	
		หนองคาย	โพนพิสัย	
		บึงกาฬ	บึงโขงหลง	
9	3	ชัยภูมิ	ซับใหญ่	ดำเนินการระดับอำเภอ
		นครราชสีมา	ปากช่อง	
		บุรีรัมย์	พุทไธสง	
		สุรินทร์	ชุมพลบุรี	
	4	มุกดาหาร	หนองสูง	ดำเนินการระดับอำเภอ
		อุบลราชธานี	ค้อวัง	ดำเนินการระดับท้องถิ่น
	เดชอุดม			
	สิรินธร			



แนวทางการประกาศ รับรองเป็นพื้นที่ ปลอดโรคพิษสุนัขบ้า

การประกาศเป็นพื้นที่ปลอดโรคพิษสุนัขบ้า นั้น จะสามารถประกาศได้ 3 ระดับ ตามภาพที่ 1 โดยมีนิยาม ดังนี้

1. พื้นที่ผ่านเกณฑ์พื้นที่ปลอดโรคพิษสุนัขบ้าระดับท้องถิ่น คือ ท้องถิ่นที่มีการดำเนินงานตรงตามเกณฑ์การประเมินพื้นที่ปลอดโรคพิษสุนัขบ้า และได้รับการประเมินและรับรองพื้นที่ปลอดโรคพิษสุนัขบ้าจากคณะกรรมการรับรองท้องถิ่นปลอดโรคพิษสุนัขบ้า

2. พื้นที่ผ่านเกณฑ์พื้นที่ปลอดโรคพิษสุนัขบ้าระดับอำเภอ คือ อำเภอที่มีทุกท้องถิ่นได้รับการประกาศให้เป็นพื้นที่ปลอดโรคพิษสุนัขบ้าระดับท้องถิ่น โดยอำเภอที่จะสามารถเป็นพื้นที่ปลอดโรคพิษสุนัขบ้าได้นั้น ต้องได้รับการรับรองจากคณะกรรมการรับรองอำเภอปลอดโรคพิษสุนัขบ้า

3. จังหวัดปลอดโรคพิษสุนัขบ้า คือ จังหวัดที่มีทุกอำเภอได้รับการประกาศให้เป็นพื้นที่ปลอดโรคพิษสุนัขบ้าระดับอำเภอ โดยจังหวัดที่จะสามารถเป็นพื้นที่ปลอดโรคพิษสุนัขบ้าได้นั้นต้องได้รับการรับรองจากคณะกรรมการรับรองจังหวัดปลอดโรคพิษสุนัขบ้า

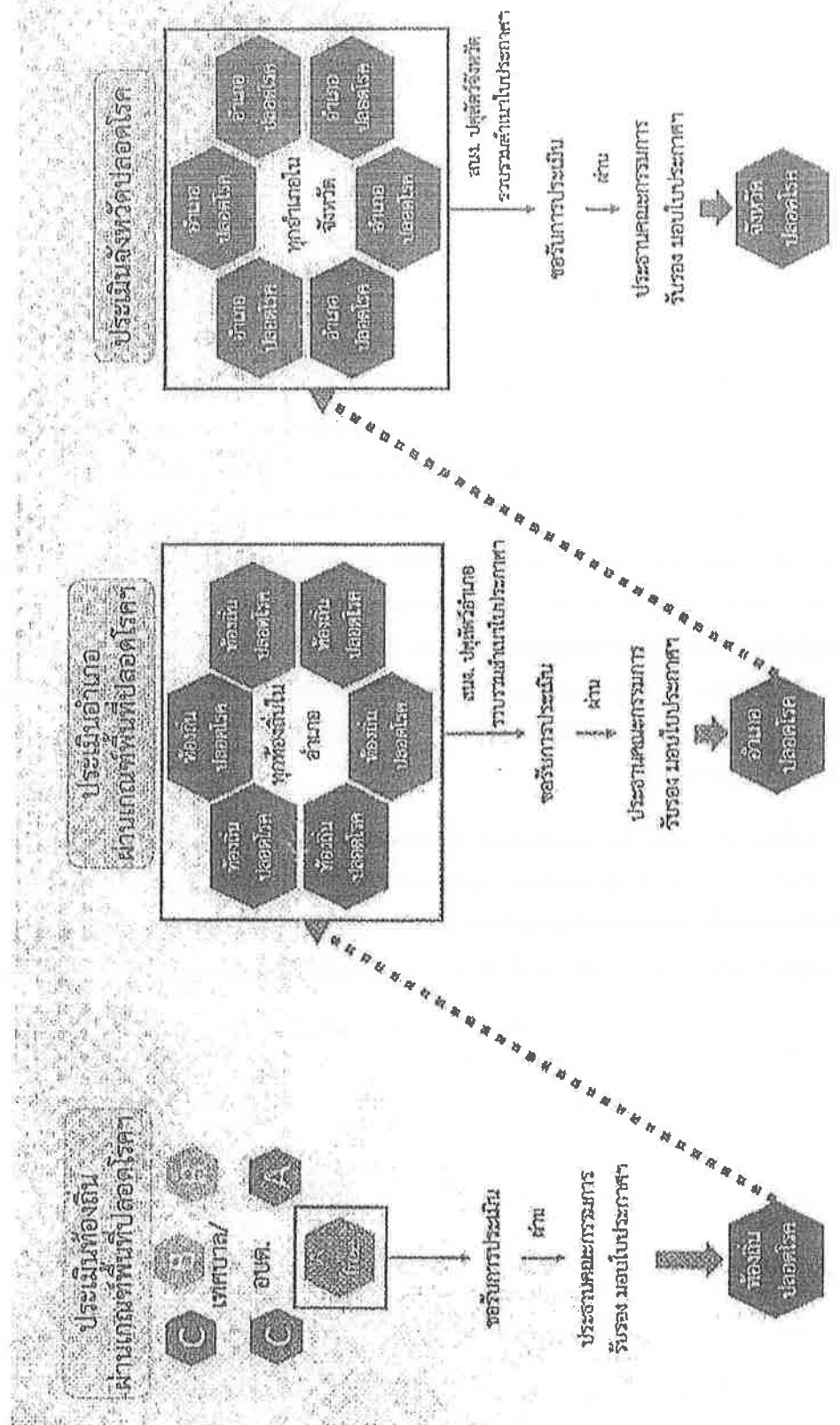


และหลังจากที่ทุกจังหวัดได้รับการรับรองเป็นพื้นที่ปลอดโรคพิษสุนัขบ้าแล้ว จะมีการขอการรับรองเป็นประเทศ ปลอดโรคพิษสุนัขบ้าอีกครั้งโดยองค์การโรคระบาดสัตว์ระหว่างประเทศ (World Organisation for Animal Health หรือ Office International des Epizooties; OIE)

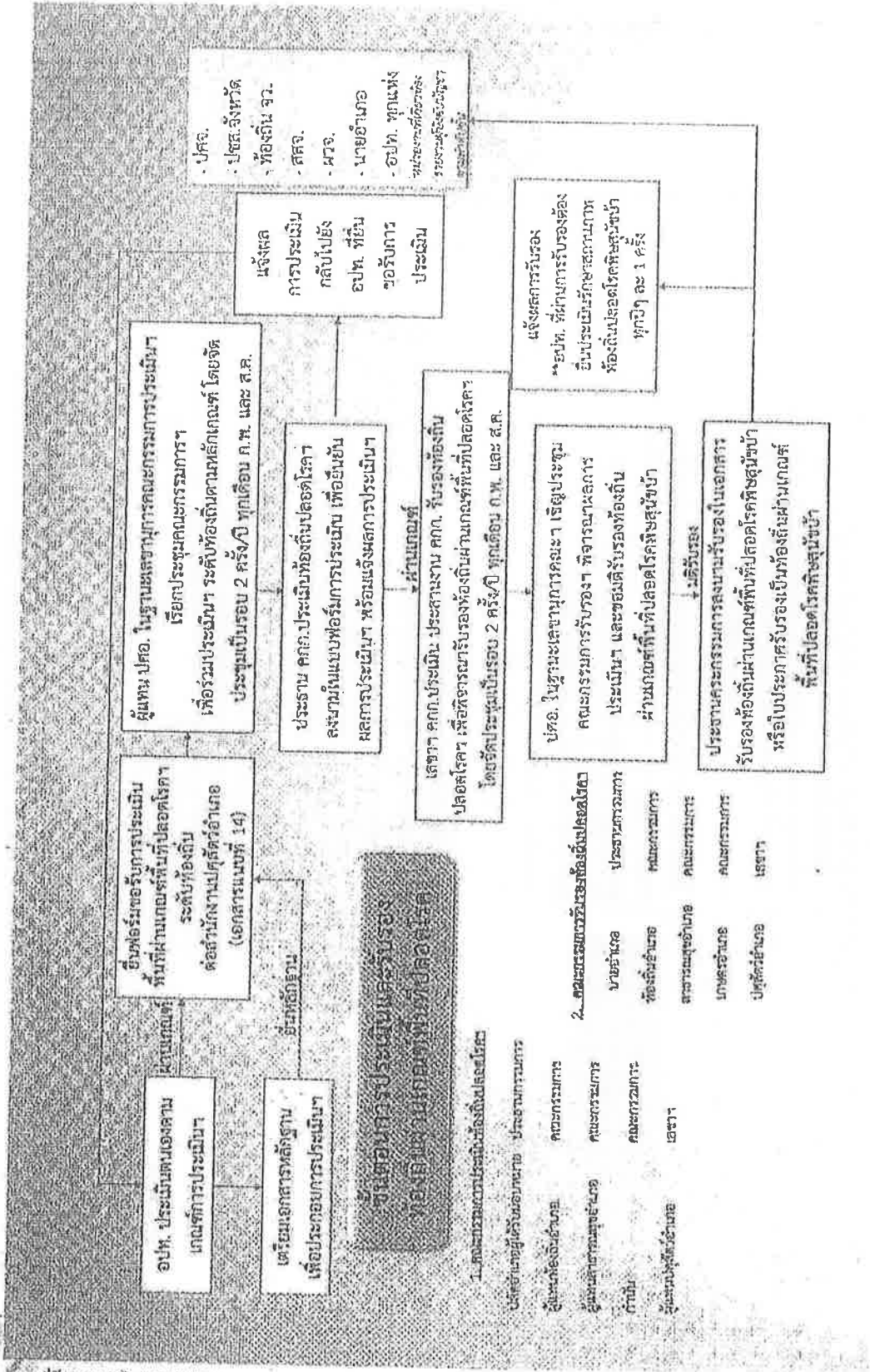
เนื่องจากเกณฑ์การประเมินฯ ในหนังสือเล่มนี้ เป็นเกณฑ์ที่พิจารณาในระดับตำบล ดังนั้นทุกเทศบาล/ อบต. จะต้องมีการประเมินตามหลักเกณฑ์นี้ ซึ่งในการประเมินตนเอง หน่วยงานในพื้นที่ควรประชุมร่วมกัน เพื่อตอบเกณฑ์ที่กำหนดให้ เพื่อให้ครอบคลุมในหลายๆ มิติ โดยผู้ประเมินอาจเป็นคณะกรรมการดำเนินงาน ท้องถิ่นปลอดโรคพิษสุนัขบ้า ที่ประกอบไปด้วยหน่วยงานหลัก 3 หน่วยงาน ได้แก่ สาธารณสุข ปศุสัตว์ และ ท้องถิ่น ที่แต่งตั้งโดยนายอำเภอ (ตัวอย่างคำสั่ง ภาคผนวก 14) และหลังจากที่องค์กรปกครองส่วนท้องถิ่น มีการประเมินตนเองแล้ว สามารถยื่นแบบฟอร์มขอรับการประเมินพื้นที่ผ่านเกณฑ์พื้นที่ปลอดโรคพิษสุนัขบ้า ไปยังสำนักงานปศุสัตว์อำเภอ ในฐานะเลขานุการคณะกรรมการประเมินท้องถิ่นปลอดโรคพิษสุนัขบ้า เพื่อดำเนินการตรวจสอบเอกสารที่เกี่ยวข้อง พร้อมทั้งนัดหมายคณะกรรมการประเมิน ลงพื้นที่ประเมินตามแบบ ฟอร์มการประเมินพื้นที่ปลอดโรค และรายงานผลการประเมินกลับไปยังหน่วยงานที่ขอประเมิน โดยการ ประเมินพื้นที่ปลอดโรคพิษสุนัขบ้า จะทำการประเมิน 2 ครั้ง ระยะเวลาห่างกัน 6 เดือนและเมื่อท้องถิ่น ผ่านเกณฑ์การประเมินคณะกรรมการประเมินฯ จะดำเนินการประสานคณะกรรมการรับรองท้องถิ่น ปลอดโรคพิษสุนัขบ้า เพื่อลงมติรับรองและออกเอกสาร แจ้งผลการรับรองท้องถิ่นผ่านเกณฑ์พื้นที่ ปลอดโรคพิษสุนัขบ้าต่อไป โดยมีการมอบใบประกาศนียบัตรเพื่อการรองรับพื้นที่ผ่านเกณฑ์พื้นที่ ปลอดโรคพิษสุนัขบ้า พร้อมทั้งให้หน่วยงานที่เกี่ยวข้องรายงานผลการรับรองพื้นที่ผ่านเกณฑ์พื้นที่ ปลอดโรคฯ แก่ผู้บังคับบัญชาต่อไป

นอกจากนี้ในการรับรองพื้นที่ผ่านเกณฑ์พื้นที่ปลอดโรคพิษสุนัขบ้าระดับอำเภอ สามารถใช้หลักการ และวิธีการเดียวกันกับการรับรองพื้นที่ปลอดโรคพิษสุนัขบ้าระดับท้องถิ่นได้ โดยเมื่อปศุสัตว์อำเภอได้มีการ รวบรวมท้องถิ่นผ่านเกณฑ์พื้นที่ปลอดโรคพิษสุนัขบ้าครบทุกท้องถิ่นจะมีการยื่นแบบฟอร์มขอรับการประเมินฯ ไปยังสำนักงานปศุสัตว์จังหวัด สำหรับการรับรองพื้นที่ผ่านเกณฑ์ปลอดโรคพิษสุนัขบ้าระดับอำเภอ จะใช้เพียง ใบประกาศพื้นที่ผ่านเกณฑ์พื้นที่ปลอดโรคพิษสุนัขบ้าของแต่ละท้องถิ่นเท่านั้น แต่สำหรับจังหวัดและ ประเทศ การประกาศพื้นที่ปลอดโรคพิษสุนัขบ้าจะต้องมีหลักเกณฑ์การประเมินอื่นๆ ที่เกี่ยวข้อง เช่น การควบคุมการเคลื่อนย้ายสัตว์ระหว่างจังหวัดหรือประเทศ ซึ่งจะมีการจัดทำหลักเกณฑ์ต่อไป ตามแผนภาพที่ 2-4

สำหรับการคงสถานะ จะดำเนินการคล้ายกับขั้นตอนการรับรองพื้นที่ผ่านเกณฑ์พื้นที่ปลอดโรคฯ ระดับท้องถิ่น แต่คณะกรรมการประเมินฯ จะต้องลงประเมินเพื่อคงสถานะอย่างน้อยปีละ 1 ครั้ง โดยใช้เกณฑ์ การประเมินพื้นที่ปลอดโรคพิษสุนัขบ้าแบบเดียวกันกับขั้นตอนการรับรองพื้นที่ปลอดโรคพิษสุนัขบ้า ระดับท้องถิ่น และหากผลการประเมินผ่านเกณฑ์ เมื่อคณะกรรมการรับรองฯ มีมติรับรอง ประธานคณะกรรมการรับรองฯ สามารถลงนามในเอกสารรับรองเพื่อคงสถานะท้องถิ่นปลอดโรคพิษสุนัขบ้าต่อไปได้



ภาพที่ 2 แผนผังการประเมินและรับรองการสร้างพื้นที่ปลอดภัยพิเศษชุมชน



ภาพที่ 3 ขั้นตอนการตรวจประเมินรับรองท้องถิ่นผ่านเกณฑ์ที่ปลอดโรคพิษสุนัขบ้า

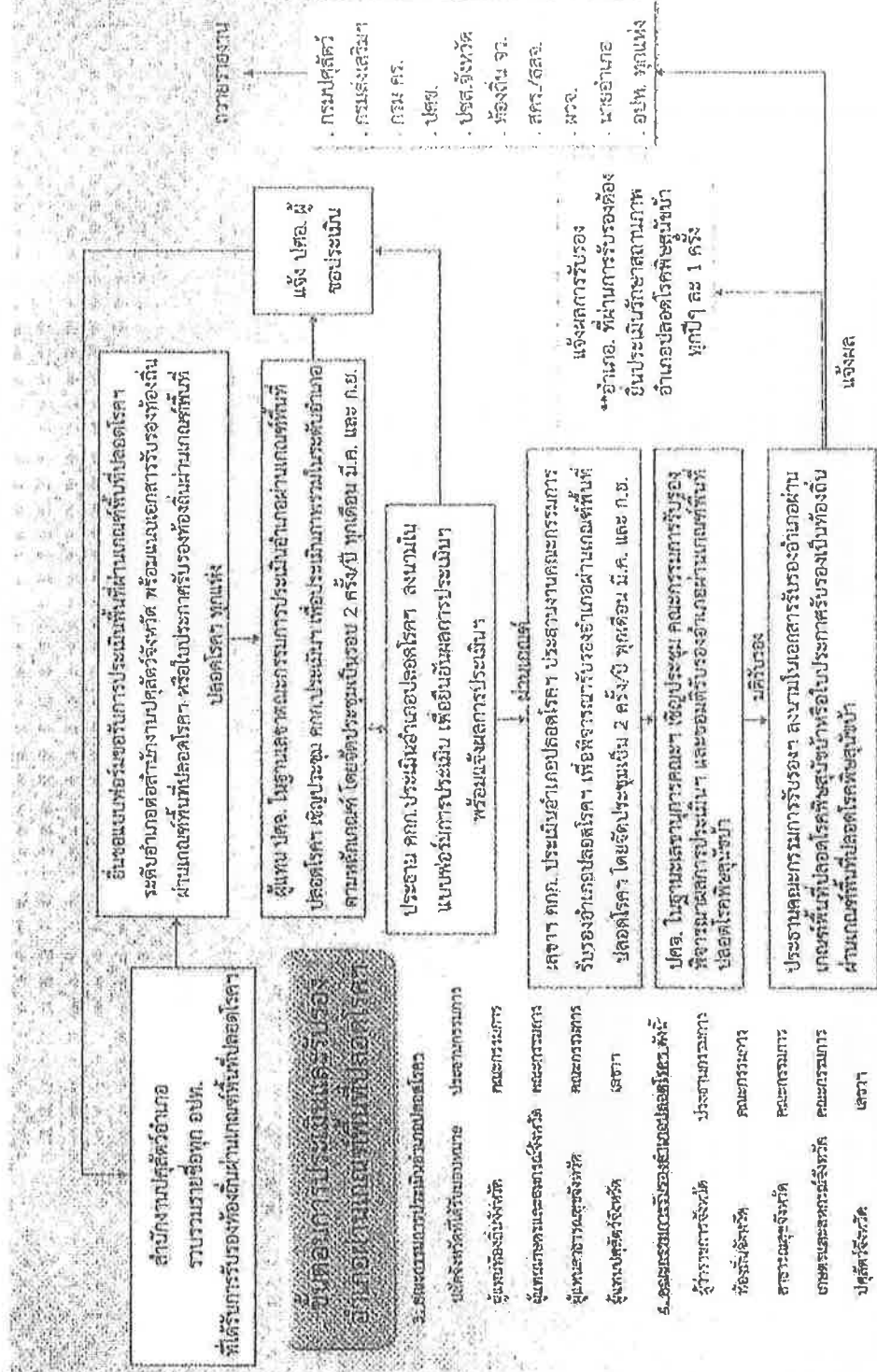
1. คณะกรรมการประเมินท้องถิ่นปลอดโรคฯ

ปศอ.จังหวัด/หัวหน้าอำเภอ/ประธานกรรมการ

ผู้ประเมินท้องถิ่นอำเภอ	คณะกรรมการ
ผู้ประเมินอำเภอ/ผู้ประเมินจังหวัด	คณะกรรมการ
กำนัน	คณะกรรมการ
ผู้ประเมินผู้สื่อข่าวอำเภอ	เสนา

2. คณะกรรมการรับรองท้องถิ่นปลอดโรคฯ

นายอำเภอ	ประธานกรรมการ
ท้องถิ่นอำเภอ	คณะกรรมการ
สาธารณสุขอำเภอ	คณะกรรมการ
เกษตรอำเภอ	คณะกรรมการ
ปศุสัตว์อำเภอ	เสนา



- พิจารณา
- กรมปศุสัตว์
 - กรมส่งเสริม
 - กรม ศร.
 - ปศอ.
 - ปศอ. จังหวัด
 - ห้องชัน จว.
 - สคร./สอ.
 - พวจ.
 - นายอำเภอ
 - อปท. ทุกแห่ง

แจ้งผลการรับรอง
 **อำเภอ. ที่ผ่านการรับรองต้อง
 ยื่นประเมินอีกภายในภาพ
 อำเภอปศอโรคยาทุกพื้นที่
 ทุกปีฯ ละ 1 ครั้ง

ภาพที่ 4 ขั้นตอนการตรวจประเมินรับรองอำเภอปศอโรคยา

สถาบันเทศบาล..... ตำบล..... อำเภอ..... จังหวัด..... วันที่ประเมิน.....
 เกณฑ์การประเมินพื้นที่ปลอดโรคพิษสุนัขบ้า
 1. ชื่อผู้ให้ข้อมูล..... อำเภอ..... จังหวัด.....
 1.1 หน่วยงานต้นท้องถิ่น..... (ผู้รวบรวมข้อมูล)
 1.2 หน่วยงานต้นภาครัฐ.....
 1.3 หน่วยงานต้นสาธารณสุข.....

เกณฑ์การประเมิน	ตัวชี้วัด	รวมคะแนน		ผลการประเมิน
		ได้	ไม่ได้	
1. โรคพิษสุนัขบ้าในคน	1.1 จำนวนเสียชีวิต	14		
	1.2 ผู้เสียชีวิตด้วยโรคไข้มองอักเสบในหมาแมว (A86) ทุกอายุ ได้รับการตรวจวินิจฉัย	2		
2. โรคพิษสุนัขบ้าในสัตว์	2.1 จำนวนสัตว์ที่ส่งตรวจหาเชื้อโรคพิษสุนัขบ้าเชิงรับ เป็นระยะเวลา 2 ปี ติดต่อกัน	1		
	2.2 จำนวนสัตว์ที่ส่งตรวจหาเชื้อโรคพิษสุนัขบ้าเชิงรุก เป็นระยะเวลา 2 ปี ติดต่อกัน	1		
	2.3 ระยะเวลาที่ตรวจไม่พบโรคในสัตว์	10		
3. การกำจัดวางสัตว์	3.1 สำรวจจำนวนสุนัขและแมวครอบครองพื้นที่	4		
4. การฉีดวัคซีนป้องกันโรคพิษสุนัขบ้า	4.1 ความครอบคลุมของการฉีดวัคซีนในสัตว์	3		
	4.2 การบริหารจัดการวัคซีนป้องกันโรคพิษสุนัขบ้าในสัตว์	3		
5. การควบคุมจำนวนประชากรสุนัข	5.1 การบริหารจัดการสุนัขไม่มีเจ้าของในพื้นที่	7		
	5.2 การเฝ้าระวังสัตว์เคี้ยวเอื้องเข้า-ออก พื้นที่	1		
6. ความยั่งยืนของการปลอดโรคพิษสุนัขบ้า	6.1 การบูรณาการระหว่างหน่วยงาน	9		
	6.2 การสื่อสารความเสี่ยงและประชาสัมพันธ์	2		
	6.3 ประชาชนมีความรู้เรื่องโรคพิษสุนัขบ้า	2		
รวม		59		

รวมผลการประเมิน จำนวนข้อที่ผ่านการประเมิน..... ข้อ ไม่ผ่านการประเมิน..... ข้อ
 หมายเหตุ เทศบาล/อบต. ที่ผ่านเกณฑ์การประเมินพื้นที่ปลอดโรคพิษสุนัขบ้า หมายถึง มีการดำเนินงานที่ ผู้ประเมินฯ

3. เกณฑ์การประเมิน

เกณฑ์การพิจารณา	จำนวนผู้เสียชีวิต	พื้นที่ปลอดภัย	พฤติกรรมการประเมิน	การพิจารณา	คะแนนที่ได้	เอกสารประกอบการพิจารณา	แหล่งข้อมูล	หน่วยงานผู้ให้ข้อมูล
1. โรคพิษสุนัขบ้าในคน	1.1 จำนวนผู้เสียชีวิต	ไม่มีผู้เสียชีวิตต่อเนื่อง 2 ปี	1.1.1 ผู้เสียชีวิตด้วยโรคพิษสุนัขบ้า	- มี = 0 - ไม่มี 1 ปี = 5 - ไม่มีต่อเนื่อง 2 ปี = 10		หนังสือรับรองจากสำนักงานสาธารณสุขจังหวัด (ภาคผนวก 3)	- 43 แห่ง หรือ - จง 506	สำนักงานสาธารณสุขจังหวัด
			1.1.2 มีการดำเนินงานเมื่อพบคนหรือสัตว์เป็นโรคพิษสุนัขบ้าในพื้นที่ให้เห็น 1) สอบสวนควบคุมโรคร่วมกับ ทีมหน่วยงานด้านบุคลากรสาธารณสุข องค์การปกครองส่วนท้องถิ่น และหน่วยงานที่เกี่ยวข้อง 2) ประชุมบริหารจัดการควบคุมป้องกันโรคในคนหรือสัตว์ในพื้นที่ระดับตำบล (ตามมาตรฐานการ 1-2-3)	กรณียังพบโรคในคนหรือสัตว์ - มีการดำเนินงานครบ 2 ข้อ = 2 - ดำเนินงานข้อใดข้อหนึ่ง = 1 - ไม่มี การดำเนินงาน = 0 กรณีไม่พบผู้เสียชีวิตและสัตว์เป็นโรคพิษสุนัขบ้ามากกว่าหรือเท่ากับ 1 ปี = 2		1. รายงานการสอบสวนโรคของ สสจ./ปศจ. กรณีพบโรคพิษสุนัขบ้าในคนหรือสัตว์ และ 2. รายงานการประชุมเร่งรัดการควบคุมโรคระดับตำบล / อำเภอ 3. หนังสือรับรองจากปศุสัตว์อำเภอ (กรณีไม่พบโรคในสัตว์) (ภาคผนวก 4) 4. หนังสือรับรองจาก สสจ. เช่นเดียวกับ ข้อ 1.1.1	- รายงานการสอบสวนสรวนโรค และ - รายงานการประชุม Thairabiesnet หรือ ผลการส่งตรวจโรคในสัตว์	สำนักงานสาธารณสุขอำเภอ/สำนักงานปศุสัตว์อำเภอ

24
23
ศูนย์ปฏิบัติการควบคุมโรคพิษสุนัขบ้า
พื้นที่ปลอดภัยเมืองพิษณุโลก

เกณฑ์การพิจารณา	ตัวชี้วัด	พื้นที่ปลอดภัย	หลักเกณฑ์การประเมิน	การพิจารณา	คะแนนที่ได้	ผลการประกอบกิจการ	แหล่งข้อมูล	หน่วยงานผู้ให้ข้อมูล
1. โรคพิษสุนัขบ้าในคน	1.1 จำนวนผู้เสียชีวิต	ไม่มีผู้เสียชีวิตต่อเนื่อง 2 ปี	1.1.3 มีการติดตามผู้สัมผัสสัตว์ป่วยให้รับวัคซีนป้องกันโรคพิษสุนัขบ้าอย่างครบชุดร้อยละ 100	กรณีไม่พบโรคพิษสุนัขบ้าในสัตว์ = 2 - ติดตามครบทุกเขต/กรณี และฉีดครบ 100% = 2 - ติดตามครบทุกเขต/กรณี แต่ฉีดไม่ครบ 100% = 1 - ติดตามไม่ครบทุกเขต/กรณี = 0 - ไม่มีการติดตาม = 0	1. กรณีไม่พบโรคในสัตว์ ใช้หลักฐานข้อ 3 ของข้อ 1.1.2 2. แบบรายงาน Rabies-1 (ภาคผนวก 5) ทุกเขต/กรณี ขึ้นหลัง 2 ปี	แหล่งข้อมูลเดียวกันกับข้อ 3 ของข้อ 1.1.2 แบบรายงาน Rabies-1	- โรงพยาบาลส่งเสริมสุขภาพตำบล (รพ.อ.ด.) - สำนักงานปศุสัตว์อำเภอ - สำนักงานสาธารณสุขอำเภอ	
1.2 ผู้เสียชีวิตด้วยโรคอันเนื่องมาจากการสัมผัส (A86) ที่ได้รับการวินิจฉัย	ทุกรายที่สงสัยได้รับการตรวจ	ทุกรายที่สงสัยได้รับการตรวจ	1.2.1 สักการสังฆกรรมอันเนื่องมาจากการปฏิบัติภารกิจอันเนื่องมาจากผู้เสียชีวิต ไม่ทราบสาเหตุ (A86)	- สังเกตพบทุกราย = 2 - สังเกตพบทุกราย = 1 - ไม่มีการสัง. คย. = 0 - ไม่มีผู้เสียชีวิตด้วยโรคใช้สมองอีกเลย = 2	ใช้หลักฐานเดียวกับข้อ 1.1.1 หมายเหตุ : รหัส ICD 10 สำหรับโรคใช้สมองอีกเลย ไม่ทราบสาเหตุ คือ A 86	แหล่งข้อมูลเดียวกันกับข้อ 1.1.1	สำนักงานสาธารณสุขจังหวัด	



เกณฑ์การพิจารณา	ตัวชี้วัด	พื้นที่ปกปิดโรค	หลักการประเมิน	การพิจารณา	คะแนนที่ได้	เอกสารประกอบพิจารณา	แหล่งข้อมูล	หน่วยงานผู้ให้ข้อมูล
2. โรคพิษสุนัขบ้าในสัตว์	2.1 มีการเฝ้าระวัง หรือแจ้งรับ หรือแจ้งระวัง หากมีอาการ	สุนัขที่มีอาการสงสัยตามนิยามโรคพิษสุนัขบ้า ได้รับแจ้ง หรือแจ้งระวัง หากมีอาการ	2.1.1 มีการส่งตรวจสัตว์สงสัยทำเชื้อโรคพิษสุนัขบ้า ทางห้องปฏิบัติการ	- ไม่มีสัตว์สงสัยโรคพิษสุนัขบ้า - ส่งครบทุกตัว - ส่งสงสัย = 1 - ส่งไม่ครบทุกตัว/ไม่ส่งตัวอย่าง = 0		1. รายงานการแจ้งสัตว์สงสัยใน Thailandabiesnet และ 2. แอปพลิเคชัน DLD 4.0 หรือ 3. กรณีไม่มีสัตว์สงสัยโรคพิษสุนัขบ้า ได้หนังสือรับรองจากปศุสัตว์อำเภอ และอปท. (ใช้หลักฐานข้อ 3 ของข้อ 1.1.2)	- thairabiesnet - รายงานผลการตรวจจากห้องปฏิบัติการ - แอปพลิเคชัน DLD 4.0	สำนักงานปศุสัตว์อำเภอ
	2.2 จำนวนสัตว์ที่ส่งตรวจหาเชื้อโรคพิษสุนัขบ้า	สุนัขหรือแมวได้รับแจ้งส่งตรวจตรงตามเป้าหมาย	2.2.1 เก็บตัวอย่าง ร้อยละ 0.01 ของจำนวนประชากรสุนัข และแมว (≥10,000) หรือ กรณีที่มีจำนวนสุนัขและแมว น้อยกว่า 10,000 ตัว ใช้ส่งตรวจอย่างน้อย 1 ตัวอย่างติดต่อกัน 2 ปี	- ส่งตรวจตามเป้าหมาย 2 ปี คิดต่อกัน = 1 - ค่าเป็นค่าไม่ตรงตามเป้าหมาย = 0		รายงานผลการตรวจหาเชื้อโรคพิษสุนัขบ้าห้องปฏิบัติการ ในปีปัจจุบัน และย้อนหลัง 1 ปี รวม 2 ปี โดยห้องปฏิบัติการที่รองรับได้แก่		



ผู้ว่าการกระทรวงสาธารณสุข
 วันที่ ๒๐ ตุลาคม ๒๕๖๓

เกณฑ์การพิจารณา	ค่าขาด	พื้นที่	วิธีการดำเนินการประเมิน	การพิจารณา	คะแนน	เอกสารประกอบพิจารณา	แหล่งข้อมูล	หน่วยงานผู้ให้ข้อมูล
2. โรคพิษสุนัขบ้าในสัตว์	2.3 ระยะไม่พบโรคในสัตว์	ไม่พบเชื้อโมโนคลอนัลของ 2 ปี	2.3.1 ไม่พบเชื้อในสัตว์ที่ส่งตรวจ	- ไม่พบเชื้อต่อเนื้อ 2 ปี = 10 - ไม่พบเชื้อ 1 ปี = 5 - พบเชื้อ = 0		- เอกสารยืนยันสัตว์โรคสัตว์ กรมปศุสัตว์ - ศูนย์ชันสูตรโรคสัตว์ กรมปศุสัตว์ - สถานเสาวภา สภาการจากไทย ทั้งนี้ สามารถใช้หลักฐานเดียวกันข้อ 1.1.2 ได้		
3. การสำรวจสัตว์	3.1 สำรองจำนวนสุนัขและแมวครอบคลุมนพื้นที่	สำรวจครอบคลุมนพื้นที่	3.1.1 มีภาพถ่ายข้อมูลจำนวนประชากรสุนัขและแมวที่เจ้าของสุนัขไม่ได้เจ้าของไปปัจจุบัน และย้อนหลัง 1 ปี รวมเป็น 2 ปี	- ข้อมูลทั้ง 2 ปีแยกแยะระหว่างมีเจ้าของและไม่มีเจ้าของ - ข้อมูลไม่แยกระหว่างมีเจ้าของและไม่มีเจ้าของ หรือ แยกปีใดปีหนึ่ง = 1 - ไม่มี หรือข้อมูลไม่ครบ 2 ปี = 0		1. รายงานผลการขึ้นทะเบียนสัตว์ใน Rabies One Data หรือ 2. ไฟล์ Excel ข้อมูลจำนวนประชากรสัตว์ในปีปัจจุบัน และย้อนหลัง 1 ปี (รวม 2 ปี) ที่จัดทำโดยองค์กรปกครองส่วนท้องถิ่น (ภาคผนวก 6)	- Rabies One Data หรือ - ไฟล์ Excel	เทศบาล/ องค์การบริหารส่วนตำบล



เกณฑ์การพิจารณา	คำชี้แจง	พื้นที่ปลอดภัย	วัตถุประสงค์การประเมิน	การพิจารณา	คะแนนที่ได้	เอกสารประกอบพิจารณา	แหล่งข้อมูล	หน่วยงานผู้ให้ข้อมูล
3. การสำรวจสำมะโนครัว และแบบสำรวจสุขภาพชุมชนพื้นที่	3.1 สำรวจจำนวนสุนัขและแมว	มีฐานข้อมูลการทะเบียนสุนัข-แมว	3.1.2 ร้อยละของสุนัขและแมว ได้รับการบันทึกข้อมูลทะเบียนสุนัขและแมวลงใน Rabies One data หรือ Excel	- > 80% - 50-80% - < 50% - ไม่มี		ยกตัวอย่างเช่น ขอเข้ารับการประชุมในวันประชุมรวม 2565 ละต้องใช้ข้อมูล 1 ด.ค. 2563 -- ข้อมูลล่าสุดในปัจจุบันประมาณ 2565	- Rabies One Data หรือ - ไฟล์ Excel	เทศบาล/ องค์การบริหารส่วนตำบล
4. การฉีดวัคซีนป้องกันโรคในสัตว์	4.1 ความครอบคลุมของการฉีดวัคซีนในสัตว์	ไม่ต่ำกว่าร้อยละ 80 ของประชากรสุนัขและแมวในพื้นที่	4.1.1 มีวัคซีนให้กับสุนัขที่มีเจ้าของ ร้อยละ 100 4.1.2 สัตว์ส่วนการฉีดวัคซีนในประชากรสัตว์รวม มากกว่า ร้อยละ 80	- มี - ไม่มี - > ร้อยละ 80 = 2 - ร้อยละ 50-80 = 1 - < ร้อยละ 50 = 0		1. รายงานผลการฉีดวัคซีนแยกสัตว์มีเจ้าของ/ไม่มีเจ้าของ ปัจจุบันและย้อนหลัง 1 ปี (รวม 2 ปี) รายงานผลการขึ้นทะเบียนสัตว์ใน Rabies One Data หรือ 3. ไฟล์ Excel ข้อมูลจำนวนประชากรสัตว์ ปีปัจจุบันและย้อนหลัง 1 ปี (รวม 2 ปี)	บันทึกการฉีดวัคซีนในสัตว์ และผลการสำรวจสัตว์ โดยที่ ร้อยละการฉีด = $\frac{\text{จำนวนวัคซีนฉีด}}{\text{จำนวนสัตว์ทั้งหมด}} \times 100$	เทศบาล/ องค์การบริหารส่วนตำบล

คู่มือการประเมินระบบพื้นที่ปลอดภัยสุนัข-แมว

เกณฑ์การวัด	ตัวชี้วัด	เกณฑ์	หลักฐานการประเมิน	การพิจารณา	คะแนน	เอกสารประกอบ	แหล่งข้อมูล	หน่วยงานที่ใช้
4. การฉีดวัคซีนป้องกันโรคในสัตว์	4.2 การบริหารจัดการวัคซีนป้องกันโรคในสัตว์	มีการบริหารจัดการวัคซีนและมีการจัดเก็บวัคซีนอย่างเหมาะสม	4.2.1 มีระบบการบันทึกการเบิกจ่ายวัคซีน	- มี = 1 - ไม่มี = 0		แบบบันทึกการเบิกจ่ายวัคซีน (ภาคผนวก 7)	บันทึกการเบิกจ่ายวัคซีน	เทศบาล/ องค์การบริหารส่วนตำบล
		เก็บวัคซีนอย่างเหมาะสม	4.2.2 มีการจัดเก็บวัคซีน ถูกต้องตามมาตรฐานทั้งวิธีและความเย็น	- ตรวจสอบมาตรฐาน = 1 - ไม่ตรงตามมาตรฐาน = 0		ผลการประเมินการจัดเก็บวัคซีน (ภาคผนวก 8)	Check list การจัดเก็บวัคซีนตามมาตรฐานฯ	เทศบาล/ องค์การบริหารส่วนตำบล

เกณฑ์การพิจารณา	ข้อชี้วัด	พื้นที่ปลอดภัย	หลักการเกณฑ์การประเมิน	คะแนนที่ได้	องค์ประกอบพิจารณา	แหล่งข้อมูล	หน่วยข้อมูล
4. การจัดการ ป้องกัน โรคในสัตว์	4.2 การบริหารจัดการ จัดการ วัคซีน ป้องกันโรค พืชมั่วข้าว ในสัตว์	มีการบริหารจัดการวัคซีน และมีวิธีการเก็บเก็บวัคซีนตามมาตรฐาน ห่างไกลความชื้น	4.2.3 มีการอบรมเรื่อง การฉีดและการจัดเก็บ วัคซีนแก่ผู้ปฏิบัติงาน เช่น อสป. คณะกรรมการดำเนินการ ฉีดวัคซีน โดยมี การอบรม อสป. มากกว่าหรือเท่ากับ 2 คน คือ 1 อสป. 1 อปท.	- มี = 1 - มีการอบรมแต่ อบรมใน อสป. น้อยกว่า 2 คน = 0 - ไม่มี = 0	1. โครงการฯ กำหนดการอบรมฯ หรือ 2. รายงานผลการ ดำเนินการอบรม หรือ 3. บัตรประจำตัว และ ใบประกาศนียบัตร การอบรมฯ และ โมเมอบฮารนการ อิทวักซันทิมอบไตร ปศอ. ที่อบรม (ภาคผนวก 9) หมายเหตุ: กรณี ดำเนินการร่วมกับ อสป. ขอให้ระบุ รับรองว่ามี อสป. ของเทศบาล/อเขต. ที่ออรัปประเมิน เข้าร่วมอบรม	กิจกรรมการ ดำเนินงาน	- เทศบาล/ องค์การบริหาร ส่วนตำบล/ สำนักงาน - สำนักงาย ปศุสัตว์อำเภอ/ องค์การบริหาร ส่วนจังหวัด

เกณฑ์การพิจารณา	ตัวชี้วัด	พื้นที่	ผลการตรวจประเมิน	การพิจารณา	คะแนนที่ได้	เอกสารประกอบกิจการ	แหล่งข้อมูล	หน่วยงานผู้ให้ข้อมูล
5. การควบคุมจำนวนประชากรสุนัข	5.1 การบริหารจัดการสุนัข ไม่มีเจ้าของ ในพื้นที่	มีการบริหารจัดการสุนัขไม่มีเจ้าของในพื้นที่	5.1.1 มีการบริหารจัดการหรือจัดตั้งศูนย์พักพิงสัตว์หรือสถานสงเคราะห์สัตว์ในจังหวัด หรือมอบหมายการบริหารจัดการสุนัขไม่มีเจ้าของในพื้นที่อื่นๆ	- มี - ไม่มี	= 1 = 0	1. รายงานผลการดำเนินงานของศูนย์พักพิงสัตว์หรือสถานสงเคราะห์ สัตว์ 2. แผนทางการบริหารจัดการสัตว์ในที่สาธารณะ 3. MOU ระหว่าง อบต. และเจ้าของศูนย์พักพิง	1. รายงานผลการดำเนินงานของศูนย์พักพิงสัตว์หรือสถานสงเคราะห์ สัตว์ 2. แผนทางการบริหารจัดการสัตว์ในที่สาธารณะ 3. MOU ระหว่าง อบต. และเจ้าของศูนย์พักพิง	เทศบาล องค์การบริหารส่วนตำบล

ผู้ปิดการสร้างและประเมิน
วันที่ปิดการประเมิน
31

กองกิจการ พิจารณา	ตัวชี้วัด	พื้นที่ ปลอดภัย	หลักเกณฑ์การประเมิน	การพิจารณา	คะแนน ที่ได้	เอกสารประกอบ พิจารณา	แหล่งข้อมูล	หน่วยงานผู้ให้ ข้อมูล
						<p>3. แนวทางการบริหาร จัดการสัตว์ในที่ สาธารณะ เช่น วัด โรงเรียน ตลาดสวน สาธารณะ สถานที่ ราชการ (ไม่เป็น สถานที่ละ 1 แห่ง) หมายเหตุ: นิยามการ บริหารจัดการสุนัข ไม่มีเจ้าของ ต้องมี การดำเนินการอย่าง ใดอย่างหนึ่ง ดังนี้ - มีศูนย์พักพิง/สถาน สงเคราะห์สัตว์ ใน จังหวัด โดยอปท. มีส่วนร่วม หรือ - มีการจัดการสัตว์ จรจัดในที่สาธารณะ มากกว่า 3 แห่ง เช่น ทำหมัน อีตัวลีน แต่หากมีสัตว์จรจัด ในที่สาธารณะ น้อยกว่า 3 แห่ง ให้ดำเนินการทุกแห่ง</p>	<p>4. แผนง ประมาณ 3 ปี ที่ระบุได้ใช้ จ่ายในการ กักตัวและ การจัด สวัสดิภาพ สัตว์ ตาม ระเบียบ กระทรวง มหาดไทย ว่าด้วยค่าใช้จ่าย ในการ จัดสวัสดิภาพ สัตว์ของ องค์กร ปกครองส่วน ท้องถิ่น (พ.ร.บ. 10)</p>	

เกณฑ์การพิจารณา	ตัวชี้วัด	พื้นที่ ประกอบวัด	หลักเกณฑ์การประเมิน	ภาพที่ตรวจพบ	คะแนน ที่ได้	ข้อดี/ข้อสังเกต/ข้อ พิจารณา	แหล่งข้อมูล	หน่วยงานผู้ให้ ข้อมูล
5. การ ควบคุม จำนวน ประชากร สุนัข	5.1 การ บริหาร จัดการสุนัข ไม่มีเจ้าของ ในพื้นที่	มีการบริหาร จัดการสุนัขไม่มี เจ้าของในพื้นที่	5.1.2 มีการออก เทศบัญญัติ/ข้อบัญญัติ ควบคุมการเลี้ยง และ ปล่อยสัตว์ภายในท้องถิ่น ตาม พ.ร.บ. สัตว์จรจัด พ.ศ. 2535	- มี = 1 - ไม่มี = 0	เทศบัญญัติ/ข้อ บัญญัติฯ ควบคุมการ เลี้ยง และปล่อยสัตว์ ภายในท้องถิ่น (ภาคผนวก 11)	เทศบาล/ องค์การบริหาร ส่วนตำบล	เทศบาธ/ องค์การบริหาร ส่วนตำบล	
			5.1.3 มีการ ประชาสัมพันธ์เพื่อแจ้งให้ ประชาชนรับทราบ เทศบัญญัติ ฯ หรือ ข้อบัญญัติ ฯ ตามข้อ 5.1.2	- มี = 1 - ไม่มี = 0	สรุปรายงานผลการ ประชาสัมพันธ์ เช่น การ ประกาศผ่านทางหน้า เว็บไซต์ หรือป้าย ประชาสัมพันธ์ หรือ เทศบัญญัติ หรือ ข้อบัญญัติ	เทศบาธ/ องค์การบริหาร ส่วนตำบล	สรุปรายงานผล การประชาสัมพันธ์	

34

39

ผู้สอบและประเมิน
บันทึกผลสอบรายศูนย์

เกณฑ์การพิจารณา	คำชี้แจง	พื้นที่ปลอดโรค	หลักการเกณฑ์การประเมิน	การพิจารณา	คะแนนที่ได้	เอกสารประกอบพิจารณาพิจารณา	แหล่งข้อมูล	หน่วยงานผู้ให้ข้อมูล
5. การควบคุมจำนวนประชากรสุนัข	5.1 การบริหารจัดการสุนัขไม่มีเจ้าของในพื้นที่	มีการบริการจัดการสุนัขไม่มีเจ้าของในพื้นที่	5.1.4 ทำหมันสุนัขและแมวเพศผู้และเพศเมียสะสมไม่น้อยกว่าร้อยละ 25 ของประชากรสุนัขและแมวทั้งหมดในพื้นที่ ในเชิงปริมาณ ที่ขอรับประเมินพื้นที่ปลอดโรค	- > ร้อยละ 25 = 2 - ร้อยละ 10 - 24 = 1 - < ร้อยละ 10 = 0	แบบสำรวจข้อมูลประชากรสุนัข และประวัติการทำหมันของสุนัขตัวนั้น ในปัจจุบันปริมาณที่ขอรับประเมิน (สามารถให้หลักฐานข้อ 2 ของข้อ 3.1.1) หนังสือจำนวนการทำหมันสะสม สมการนโยบายการทำหมันจากสถานพยาบาลสัตว์ทั้งองค์กรภาครัฐ และเอกชน	- บันทึกการฉีดวัคซีนสุนัข หรือผลการขึ้นทะเบียนสุนัข - บันทึกการควบคุมการเจริญพันธุ์	เทศบาล/ องค์การบริหารส่วนตำบล	
			5.1.5 จำนวนประชากรสัตว์จากผลการสำรวจเพิ่มขึ้นน้อยกว่าร้อยละ 10 ต่อปี	- < ร้อยละ 10 = 2 - > ร้อยละ 10 = 0	ข้อมูลการสำรวจ 2 ปีย้อนหลัง โดยที่ร้อยละ = (จำนวนประชากรสุนัขปี 63 จำนวนประชากรปี 62 x 100) / จำนวนประชากรปี 63	ผลการขึ้นทะเบียนสุนัข	เทศบาล/ องค์การบริหารส่วนตำบล	

* หมายเหตุ : ปีชก. สัตว์ = ประชากรสัตว์

เกณฑ์การพิจารณา	ตัวชี้วัด	พื้นที่บ่งชี้	กลไกสนับสนุน	การพิจารณา	คะแนนที่ได้	เอกสารประกอบ	แหล่งข้อมูล	หน่วยงานผู้รับผิดชอบ
5. การควบคุมปริมาณประชากรสุนัข	5.2 การนำระบบการนำร่องสัตว์เคลื่อนย้ายเข้าออกพื้นที่	มีระบบการนำร่องสัตว์เคลื่อนย้ายในระดับจังหวัด	5.2.1 มีการจัดทำแนวทางระบบการนำร่องสัตว์เคลื่อนย้ายระหว่าง อบท.	- มี - ไม่มี	= 1 = 0	1. รายงานการวางระบบการนำร่องเคลื่อนย้ายสัตว์ หรือเคลื่อนย้ายสัตว์ 2. แนวทางการนำร่องเคลื่อนย้ายสัตว์ของปศุสัตว์จังหวัด เช่น ข้อกำหนดจากประชาคมของชุมชน หรือ 3. กำหนดเขตปฏิบัติการ/ข้อปฏิบัติท้องถิ่น ในการแจ้งขึ้นทะเบียน เกิดค้าย้ายเข้า-ออกพื้นที่ของสุนัข/แมว หรือ 4. ประกาศเขตนำร่องโรคระบาดสัตว์ หรือประกาศเขตควบคุมโรคระบาดสัตว์ (ตามมาตรา 17 แห่งพรบ. โรคพิษสุนัขบ้า พ.ศ. 2535)	การประชุมเพื่อวางระบบการนำร่องเคลื่อนย้ายสัตว์ โดยประกอบด้วยผู้เกี่ยวข้องจากหน่วยงานต่างๆ	เทศบาลองค์การบริหารส่วนตำบล

เกณฑ์การพิจารณา	ข้อชี้แจง	การวัดผล	การประเมินผล	การพิจารณา	คะแนน	เอกสารประกอบ	แหล่งข้อมูล	หน่วยงานผู้ให้ข้อมูล
6. ความยั่งยืนของการปลอดภัย	6.1 การบูรณาการระหว่างหน่วยงาน	มีการแต่งตั้งคณะกรรมการ/คณะกรรมาธิการ/ คณะทำงาน/ คณะทำงาน	6.1.1 มีการแต่งตั้งคณะกรรมการ/คณะกรรมาธิการ/ คณะทำงานที่เกี่ยวข้องอย่างน้อย 3 หน่วยงาน ได้แก่ 1) สาธารณสุข 2) ปศุสัตว์ 3) องค์การปกครองส่วนท้องถิ่น	มีคำสั่งแต่งตั้งคณะกรรมการ/ คณะกรรมาธิการ/ คณะทำงาน - ระดับอปท. = 5 - ระดับอำเภอ = 3 - ระดับจังหวัด = 1 - ไม่มี = 0		1. คำสั่งแต่งตั้งคณะกรรมการ/คณะทำงาน ที่ครอบคลุมอย่างน้อย 5 หน่วยงาน (ภาคผนวก 12) 2. การประชุมและ/หรือ มติการประชุมฯ 3. รายงานผลการดำเนินงาน	คำสั่งแต่งตั้งฯ	เทศบาล/ องค์การบริหารส่วนตำบล
6.2 การบูรณาการระหว่างหน่วยงาน	มีการประชุมหารือร่วมกัน	6.1.2 อปท. มีการจัดทำแผนพัฒนาท้องถิ่นที่สนับสนุนการสร้างพื้นที่ปลอดภัยหรือศูนย์ฯ ในปีปฏิทินและอีกอย่างน้อย 1 ปีซ้อนหลัง	6.1.2 อปท. มีการจัดทำแผนพัฒนาท้องถิ่นที่สนับสนุนการสร้างพื้นที่ปลอดภัยหรือศูนย์ฯ ในปีปฏิทินและอีกอย่างน้อย 1 ปีซ้อนหลัง	- มีแผนพัฒนาท้องถิ่นทั้ง 2 ปี = 2 - มีปีใดปีหนึ่ง = 1 - ไม่มีแผน = 0		แผนงานโครงการสร้างพื้นที่ปลอดภัย/ พิษสุนัขบ้า/ ที่บรรเทาในแผนพัฒนาท้องถิ่น ปีที่ขอรับประเมิน	แผนพัฒนาท้องถิ่น	เทศบาล/ องค์การบริหารส่วนตำบล

เกณฑ์การให้รางวัล	ตัวชี้วัด	พื้นที่ปลอดโรค	หลักเกณฑ์การประเมิน	กองสาธารณสุข	คะแนนที่ได้	เอกสารประกอบ	แหล่งข้อมูล	หน่วยงานผู้ให้ข้อมูล
6. ความเข้มแข็งของ การปลอดโรคหัดสุญช้ำ	6.1 การบูรณาการระหว่างหน่วยงาน	พื้นที่ปลอดโรค	6.1.3 อปท. มีการเบิกจ่ายงบประมาณที่สนับสนุนการสร้างพื้นที่ปลอดโรคหัดสุญช้ำ ในช่วง 3 ปีที่ผ่านมา เช่น 1 ต.ค.62-30 ก.ย.64	- มีการเบิกจ่ายครบ 3 ปี = 2 - มีการเบิกจ่ายไม่ครบ 3 ปี = 1 - ไม่มีการเบิกจ่าย = 0		ข้อบัญญัติ/เทศบัญญัติงบประมาณรายจ่ายประจำปี ที่สนับสนุนสร้างพื้นที่ปลอดโรคหัดสุญช้ำ 3 ปีที่ผ่านมา เช่น (1 ต.ค.61-30 ก.ย.62 1 ต.ค.62-30 ก.ย.63 1 ต.ค.63-31 มี.ค.64)	ข้อบัญญัติ/เทศบัญญัติงบประมาณรายจ่ายประจำปี	เทศบาล/องค์การบริหารส่วนตำบล
	6.2 การสื่อสารความเกี่ยวข้องและประชาสัมพันธ์	พื้นที่ปลอดโรค	6.2.1 มีการประชาสัมพันธ์ผ่านสื่อต่าง ๆ	- >5 ช่องทาง = 2 - <5 ช่องทาง = 1 - ไม่มี = 0		- รายงานผลการประชาสัมพันธ์ หรือ - ภาพกิจกรรมการประชาสัมพันธ์ พร้อมคำอธิบาย	รายงานผลการประชาสัมพันธ์	เทศบาล/องค์การบริหารส่วนตำบล





ศูนย์ควบคุมและป้องกันโรคแห่งประเทศไทย
วันที่ปิดตโรคพิษสุนัขบ้า

เกณฑ์การพิจารณา	วิธีวัด	พื้นที่ปลอดโรค	หลักการพิจารณา	คะแนนที่ได้	เอกสารประกอบการพิจารณา	แหล่งข้อมูล	หน่วยงานผู้ให้ข้อมูล
6. ความยั่งยืนของความปลอดภัยของการปิดล้อมสุนัขบ้า	6.2 การสื่อสารความเสี่ยงและประชาสัมพันธ์	พื้นที่ปลอดโรค	หลักการพิจารณา	คะแนนที่ได้	เอกสารประกอบการพิจารณา	แหล่งข้อมูล	หน่วยงานผู้ให้ข้อมูล
6.2.2 ความเข้มแข็งของประชาชนสัมพันธ์ของหน่วยงาน	6.2.2 ความเข้มแข็งของประชาชนสัมพันธ์ของหน่วยงาน	พื้นที่ปลอดโรค	หลักการพิจารณา	คะแนนที่ได้	เอกสารประกอบการพิจารณา	แหล่งข้อมูล	หน่วยงานผู้ให้ข้อมูล
			- > 10 ครั้ง ต่อปี = 2		การประชาสัมพันธ์ หมายแจ้ง ภาคร		
			- > 5 ครั้ง ต่อปี = 1		ประชาสัมพันธ์ สุนัขบ้า ผ่านช่องทางทั้ง ในและนอกพื้นที่ เช่น		
			- < 5 ครั้ง ต่อปี = 0		1. โทรทัศน์และเคเบิล ทีวี เช่น สปอต สัมภาระรถ ข่าวก รายการ สารคดี รายการ กระจาย เสียง เช่น สปอต สัมภาระรถ ข่าวก รายการ สารคดี บทความ		
					2. สถานีวิทยุกระจาย เสียง เช่น สปอต สัมภาระรถ ข่าวก รายการ สารคดี บทความ		
					3. หอกระจายข่าว/เสียง ตามสถานี		
					4. สื่อสิ่งพิมพ์ เช่น แผ่น พับ ไปรษณีย์ คู่มือ ข่าวแจก หนังสือพิมพ์		

ตามทิวแถว หรือรวม	ครัวเรือน	พื้นที่ ปลูกพืช	หลักเกณฑ์การประเมิน	การพิจารณา	คะแนน ที่ได้	เอกสารประกอบผลการ พิจารณา	แหล่งข้อมูล	หน่วยงานผู้ให้ ข้อมูล
						5. สื่อบุคคล เช่น การนำบุคคลสำคัญ/ ประชาชนชาวบ้าน มาเชิญชวน 6. สื่อโซเชียล (เฟซบุ๊ก ยูทูป อินเทอร์เน็ต) 7. ป้ายประชาสัมพันธ์ 8. การจัดกิจกรรม เช่น การเดินรณรงค์ การ จัดนิทรรศการ รณรงค์ สัมมนา จัดแถลงข่าว สื่อสัญจร (ในกรณีที่มีป้าย ประชาสัมพันธ์ 1 ป้าย ตั้งยาว ตลอด หนึ่งปี นับเป็น 1 ครั้ง)		





ฐานการพิจารณา	ตัวชี้วัด	เกณฑ์	หลักการของกรมประเมิน	การพิจารณา	คะแนนที่ได้	เอกสารประกอบ	แหล่งข้อมูล	หน่วยงานผู้ให้ข้อมูล
พิจารณาพิจารณา	6.3 ประชาชนมีความรู้เรื่องโรคพิษสุนัขบ้า	มากกว่าร้อยละ 80 ของประชากรที่ได้รับบริการ ที่ได้รับการสำรวจ ผ่านเกณฑ์ความรู้เรื่องโรคพิษสุนัขบ้า	6.3.1 ร้อยละของประชาชนที่ได้รับบริการสำรวจมีความรู้เรื่อง 80 หรือผ่านเกณฑ์ที่กำหนด	- >ร้อยละ 80 = 2 - ร้อยละ 50-79 = 1 - <ร้อยละ 50 = 0		รายงานสรุปผลการประเมินความรู้ประชาชน ในช่วงระยะเวลาไม่เกิน 2 ปี (ภาคผนวก 1.3)	แบบประมาณ เป็นความรู้ประชาชน (จำนวนอย่างน้อย 30 ตัวอย่างต่ออปท.)	- รพ.สต. -เทศบาล/องค์การบริหารส่วนตำบล

*หมายเหตุ:

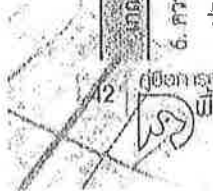
1. หากผลการประเมินเป็นเกณฑ์ที่ใช้ประเมินในระดับเทศบาล/อบต. โดยมี
 - 1.1. เทศบาล/อบต. สามารถใช้ผลการประเมินตนเองเพื่อส่งทราบคะแนนเบื้องต้น
 - 1.2. การประเมินเพื่อรับรอง อปท. โปรดโรค ดังกล่าวประเมินโดยคณะกรรมการประเมินระดับอำเภอ
2. ข้อมูล 2 นี้อันหลัง เช่น ขอตรวจประเมินปีงบประมาณ 2565 ใช้ข้อมูล 1 พ.ค.2562 - 30 กันยายน 2562 และ 1 พ.ค.2563 - 30 กันยายน 2564

บันทึกปลอดโรคพิษสุนัขบ้า

2. เกณฑ์การให้คะแนน

1. เทศบาล/อบต. ที่ผ่านเกณฑ์ จะต้องมีงบดำเนินงาน ตามหลักเกณฑ์ดังนี้

เกณฑ์การพิจารณา	ตัวชี้วัด	เงื่อนไข
1. โรคพิษสุนัขบ้าในคน	1.1 จำนวนผู้เสียชีวิต	มีการดำเนินงานตามข้อ 1.1.1 ถึง 1.1.3 ได้คะแนนเต็มทุกข้อ หรือ = 14 คะแนน
	1.2 ผู้เสียชีวิตด้วยโรคใช้สมองอักเสบไม่ทราบสาเหตุ (AES) หากราย ได้รับทราบประวัติ	มีการดำเนินงานตามข้อ 1.2.1 ได้คะแนนเต็ม หรือ = 2 คะแนน
2. โรคพิษสุนัขบ้าในสัตว์	2.1 บั๊กการเฝ้าระวังเชิงรับ หรือ เฝ้าระวังทางอากาศ โดยมี การส่งตรวจตัวอย่างสัตว์แสดงอาการส่งห้องตามนิยาม โรคพิษสุนัขบ้า เป็นเวลา 2 ปีติดต่อกัน	มีการดำเนินงานตามข้อ 2.1.1 ได้คะแนนเต็ม หรือ = 1 คะแนน
	2.2 จำนวนสัตว์ที่ส่งตรวจหาเชื้อโรคพิษสุนัขบ้า เจริญ เป็นเวลา 2 ปี ติดต่อกัน	มีการดำเนินงานตามข้อ 2.2.1 ได้คะแนนเต็ม หรือ = 1 คะแนน
3. การสำรวจสัตว์	2.3 ระยะเวลาที่ตรวจไม่พบโรคในสัตว์	มีการดำเนินงานตามข้อ 2.3.1 ได้คะแนนเต็ม หรือ = 10 คะแนน
	3.1 สํารวจจำนวนสุนัขและแมวครอบครัวยุคพื้นที่	มีการดำเนินงานตามข้อ 3.1.1 ถึง 3.1.2 ได้คะแนนเต็มทุกข้อ หรือ = 4 คะแนน
4. การฉีดวัคซีนป้องกันโรคในสัตว์	4.1 ความครอบคลุมของการฉีดวัคซีนในสัตว์	มีการดำเนินงานตามข้อ 4.1.1 ถึง 4.1.2 ได้คะแนนเต็มทุกข้อ หรือ = 3 คะแนน
	4.2 การบริหารจัดการวัคซีนป้องกันโรคพิษสุนัขบ้าในสัตว์	มีการดำเนินงานตามข้อ 4.2.1 ถึง 4.2.3 ได้คะแนนเต็มทุกข้อ หรือ = 3 คะแนน
5. การควบคุมจำนวนประชากรสุนัข	5.1 การบริหารจัดการสุนัขที่มีเจ้าของในพื้นที่	มีการดำเนินงานตามข้อ 5.1.1 ถึง 5.1.5 ได้คะแนนเต็มทุกข้อ หรือ = 7 คะแนน
	5.2 การเฝ้าระวังสัตว์เคลื่อนย้ายเข้า-ออก พื้นที่	มีการดำเนินงานตามข้อ 5.2.1 ได้คะแนนเต็ม หรือ = 1 คะแนน



ภาคของข้อมูล	ข้อสังเกต	ข้อเสนอแนะ
6. ความเข้มแข็งของการ ปลอดโรคเอดส์ในพื้นที่	6.1 การบูรณาการระหว่างหน่วยงาน	มีการดำเนินงานตามข้อ 6.1.1 ถึง 6.1.3 ได้คะแนนเต็มทุกข้อ หรือ = 9 คะแนน
	6.2 การสื่อสารความเสี่ยงและระงับเหตุ	มีการดำเนินงานตามข้อ 6.2.1 ถึง 6.2.2 ได้คะแนนอย่างน้อย 2 คะแนน
	6.3 ประชาชนมีควมรู้เรื่องโรคเอดส์	มีการดำเนินงานตามข้อ 6.3.1 ได้คะแนนเต็ม หรือ = 2 คะแนน

2. อำเภอที่จะสามารถประกาศเป็นเขตปลอดโรคเอดส์พื้นที่นี้ได้ยังจำเป็นต้องเป็นทางการ จะต้องชี้แจงรายละเอียดของอำนาจหน้าที่ ผ่านเกณฑ์ การประเมินพื้นที่ปลอดโรคเอดส์

สำหรับคณะกรรมการประเมินต้องสิ้นผ่านเกณฑ์พื้นที่ปลอดโรคเอดส์พื้นที่

คณะกรรมการฯ ขอรับรองว่าผลการประเมินครั้งนี้ได้รับตีความที่มอบหมายจากคณะกรรมการประเมินพื้นที่ปลอดโรคเอดส์พื้นที่ทุกประการ

ลงชื่อ.....
(.....)

ประธานคณะกรรมการประเมินพื้นที่ปลอดโรคเอดส์พื้นที่

วันที่ลงนาม.....