

เลขรับ ๒๒๐/๒๕๖๖
วันที่ 10 สิงหาคม ๒๕๖๖
เวลา



ที่ ขย ๐๓๐๘/๒๒๒

ที่ว่าการอำเภอเทพสถิต
ถนนสุนทรารายณ์ ขย๓๖๒๓๐

๗ มีนาคม ๒๕๖๖

เรื่อง การขับเคลื่อนงานป้องกันและแก้ไขปัญหายาเสพติด

เรียน นายกเทศมนตรีตำบลเทพสถิต นายกองค้การบริหารส่วนตำบลทุกแห่ง

สิ่งที่ส่งมาด้วย หนังสือจังหวัดชัยภูมิ ที่ ขย ๐๐๑๘.๓ (ศอ.ปส.จ.)/ว ๑๘๙ ลงวันที่ ๑๔ พฤศจิกายน ๒๕๖๕ จำนวน ๑ ชุด

ด้วยกระทรวงมหาดไทยมีนโยบายและข้อสั่งการให้บูรณาการหน่วยงานที่เกี่ยวข้อง ดำเนินการป้องกันและแก้ไขปัญหายาเสพติดแบบครบวงจรตามยุทธศาสตร์ชาติ นโยบายของรัฐบาล โดยจังหวัดชัยภูมิ แจ้งแนวทางการขับเคลื่อนงานป้องกันและแก้ไขปัญหายาเสพติด โดยให้ศูนย์ปฏิบัติการป้องกันปราบปรามยาเสพติดอำเภอ ขอจัดตั้งศูนย์ฟื้นฟูสภาพทางสังคมให้ครอบคลุมพื้นที่ระดับอำเภอ ตำบล และหมู่บ้าน ตามประกาศคณะกรรมการบำบัดรักษาและฟื้นฟูผู้ติดยาเสพติด เรื่องหลักเกณฑ์ วิธีการ และเงื่อนไขการจัดตั้ง และรับรองคุณภาพศูนย์ฟื้นฟูสภาพทางสังคม พ.ศ.๒๕๖๕ ซึ่งมีผลบังคับใช้เมื่อ ๒๖ สิงหาคม ๒๕๖๕

ในการนี้ ศูนย์ปฏิบัติการป้องกันปราบปรามยาเสพติดอำเภอเทพสถิต ได้ดำเนินการยื่นคำขอจัดตั้งศูนย์ฟื้นฟูสภาพทางสังคมจังหวัดชัยภูมิ สาขาอำเภอเทพสถิต ณ กองร้อย อส.อ.เทพสถิต ที่ ๑๑ โดยผ่านความเห็นชอบจากการประชุมคณะกรรมการศูนย์อำนวยการป้องกันปราบปรามยาเสพติดจังหวัดชัยภูมิ เรียบร้อยแล้ว ขณะนี้อยู่ระหว่างเสนอผ่านกระทรวงสาธารณสุขประกาศราชกิจจานุเบกษา ดังนั้น เพื่อเป็นการดำเนินการตามข้อสั่งการและนโยบายการป้องกันและแก้ไขปัญหายาเสพติดดังกล่าว อำเภอเทพสถิต ขอความร่วมมือให้องค์กรปกครองส่วนท้องถิ่นทุกแห่ง ยื่นคำขอจัดตั้งศูนย์ฟื้นฟูสภาพทางสังคมจังหวัดชัยภูมิ สาขาองค์กรปกครองส่วนท้องถิ่น ผ่านมายังอำเภอ เพื่อนำเข้าพิจารณาในการประชุมคณะกรรมการศูนย์อำนวยการป้องกันปราบปรามยาเสพติดจังหวัดชัยภูมิต่อไป รายละเอียดปรากฏตามสิ่งที่ส่งมาด้วย

ขอแสดงความนับถือ
ขอโปรดทราบ
แจ้ง.....

จึงเรียนมาเพื่อพิจารณาดำเนินการ

ขอแสดงความนับถือ

เห็นควรพิจารณาดำเนินการต่อไป

(นางสาวลลิตา จังโกฏี)
พนักงานธุรการ ชำนาญงาน

๒. ๖๖๖๖

(นายปัญญา จินดาวงศ์)

นายอำเภอเทพสถิต

ที่ทำการปกครองอำเภอ
ฝ่ายความมั่นคง

โทร.๐-๔๔๘๕-๗๑๐๕

๒๒ พ.ค.๒๕๖๖

(นายมนต์สิทธิ์ชวนจำนง)

จ.อ.
(นายสุวิทย์ พิทักษ์)
หัวหน้าสำนักงาน
(นายสุเทพ สุขุมเจริญ)
รองปลัดองค์การบริหารส่วนตำบลบ้านไร่

นายครานส์ เขตจันทัก

มต

ตัวเห็สด

ที่ ขย ๐๐๑๘.๓ (ศอ.ปส.จ.)/ว ๑๖๙



(18/พ.ค.๕๖)

ที่ว่าการอำเภอเทพสถิต
 วันที่ 3058, 2565
 วันที่ 21 พ.ย. 2565
 ศอ.ปส.จ.ชย.
 เวลา

ศาลากลางจังหวัดชัยภูมิ
ถนนบรรณาคาร ขย ๓๖๐๐๐

๑๔ พฤศจิกายน ๒๕๖๕

เรื่อง แนวทางการดำเนินการจัดตั้งและขับเคลื่อนศูนย์ฟื้นฟูสภาพทางสังคมในจังหวัดและศูนย์ฟื้นฟูสภาพทางสังคมอื่นของกระทรวงมหาดไทย ตามประมวลกฎหมายยาเสพติดและอนุบัญญัติที่เกี่ยวข้อง

เรียน นายอำเภอ/ผู้อำนวยการศูนย์ปฏิบัติการป้องกันและปราบปรามยาเสพติดอำเภอ ทุกอำเภอ

อ้างถึง หนังสือจังหวัดชัยภูมิ ด่วนที่สุด ที่ ขย ๐๐๑๘.๓ (ศอ.ปส.จ.)/ว ๑๖๙ ลงวันที่ ๒๖ กันยายน ๒๕๖๕

- สิ่งที่ส่งมาด้วย ๑. สำเนาหนังสือกระทรวงมหาดไทย ด่วนที่สุด ที่ มท ๐๒๑๑.๔ /ว ๗๐๔๘ ลงวันที่ ๒๒ กันยายน ๒๕๖๕ จำนวน ๑ ฉบับ
๒. แนวทางการดำเนินการจัดตั้งและขับเคลื่อนศูนย์ฟื้นฟูสภาพทางสังคมฯ จำนวน ๑ ชุด
๓. สำเนาคำสั่ง จังหวัดชัยภูมิ ที่ ๑๖๑๗/๒๕๖๕ ลงวันที่ ๑๔ พฤศจิกายน พ.ศ. ๒๕๖๕ จำนวน ๑ ชุด

ตามที่จังหวัดชัยภูมิได้แจ้งแนวทางการขับเคลื่อนการป้องกันและแก้ไขปัญหายาเสพติด โดยให้ศูนย์ปฏิบัติการป้องกันและปราบปรามยาเสพติดอำเภอ (ศป.ปส.อ.) ขับเคลื่อนการดำเนินงานให้ครบทุกมิติและขับเคลื่อนบทบาทหน้าที่ของกระทรวงมหาดไทยในการฟื้นฟูสภาพทางสังคมในห้วงที่อนุบัญญัติตามประมวลกฎหมายยาเสพติด ยังไม่มีผลบังคับใช้ นั้น

ขณะนี้ ประกาศคณะกรรมการบำบัดรักษาและฟื้นฟูผู้ติดยาเสพติด เรื่องหลักเกณฑ์ วิธีการ และเงื่อนไขการจัดตั้งและรับรองคุณภาพศูนย์ฟื้นฟูสภาพทางสังคม พ.ศ. ๒๕๖๕ ประกาศในราชกิจจานุเบกษา เมื่อวันที่ ๒๔ สิงหาคม พ.ศ. ๒๕๖๕ มีผลบังคับใช้เมื่อพ้นกำหนด ๓๐ วัน นับแต่วันประกาศฯ และกระทรวงมหาดไทยได้จัดทำแนวทางการดำเนินการจัดตั้งและขับเคลื่อนศูนย์ฟื้นฟูสภาพทางสังคมในจังหวัดและศูนย์ฟื้นฟูสภาพทางสังคมอื่นของกระทรวงมหาดไทยตามประมวลกฎหมายยาเสพติดและอนุบัญญัติที่เกี่ยวข้อง ในกรณีนี้ เพื่อให้การจัดตั้งและขับเคลื่อนศูนย์ฟื้นฟูสภาพทางสังคมในจังหวัดและศูนย์ฟื้นฟูสภาพทางสังคมอื่นของกระทรวงมหาดไทย เป็นไปอย่างมีประสิทธิภาพ ศูนย์อำนาจการป้องกันและปราบปรามยาเสพติดจังหวัดชัยภูมิ (ศอ.ปส.จ.ชย.) จึงให้ศูนย์ปฏิบัติการป้องกันและปราบปรามยาเสพติดอำเภอ (ศป.ปส.อ.) พิจารณาคำเนินการยื่นคำขอจัดตั้งศูนย์ฟื้นฟูสภาพทางสังคมให้ครอบคลุมพื้นที่ระดับอำเภอ ตำบล และหมู่บ้าน พร้อมทั้ง จัดทำร่างคำสั่งฯ ให้คณะกรรมการศูนย์ฟื้นฟูสภาพทางสังคมจังหวัดชัยภูมิ พิจารณาคำขอฯ และเสนอผู้ว่าราชการจังหวัดชัยภูมิ มีคำสั่งจัดตั้งศูนย์ฟื้นฟูสภาพทางสังคมในจังหวัดชัยภูมิสาขา.....ตามแนวทางที่กระทรวงมหาดไทยกำหนดต่อไป รายละเอียดปรากฏตามสิ่งที่ส่งมาด้วย ทั้งนี้ สามารถดาวน์โหลด สิ่งที่ส่งมาด้วย ๑ และ ๒ ได้ทางเว็บไซต์สำนักนโยบายและแผนสำนักงานปลัดกระทรวงมหาดไทย หัวข้อ “หนังสือแจ้งเวียน /ข่าวประชาสัมพันธ์”

จึงเรียนมาเพื่อทราบและพิจารณาดำเนินการต่อไป

ขอแสดงความนับถือ

(นายสมบัติ ไตรศักดิ์)

รองผู้ว่าราชการจังหวัด ปฏิบัติราชการแทน

ผู้ว่าราชการจังหวัดชัยภูมิ

ที่ทำการปกครองจังหวัดชัยภูมิ
(กลุ่มงานความมั่นคง)/(ศอ.ปส.จ.ชย.)
โทรศัพท์/โทรสาร ๐-๔๔๘๒-๒๔๒๔

ด่วนที่สุด

ที่ มท ๐๒๑๑.๔/ว ๗๐๕๘



ศอ.ปส.มท.

กระทรวงมหาดไทย

ถนนอังสวาล์ กทม. ๑๐๒๐๐

๒๒ กันยายน ๒๕๖๕

เรื่อง แนวทางการดำเนินการจัดตั้งและขับเคลื่อนศูนย์ฟื้นฟูสภาพทางสังคมในจังหวัดและศูนย์ฟื้นฟูสภาพทางสังคมอื่นของกระทรวงมหาดไทย ตามประมวลกฎหมายยาเสพติดและอนุบัญญัติที่เกี่ยวข้อง

เรียน ผู้ว่าราชการจังหวัด (ผู้อำนวยการศูนย์อำนาจการป้องกันและปราบปรามยาเสพติดจังหวัด) ทุกจังหวัด

อ้างถึง หนังสือกระทรวงมหาดไทย ด่วนที่สุด ที่ มท ๐๒๑๑.๑(ศอ.ปส.มท.)/ว ๕๘๑๘ ลงวันที่ ๑๐ สิงหาคม ๒๕๖๕

สิ่งที่ส่งมาด้วย แนวทางการดำเนินการจัดตั้งและขับเคลื่อนศูนย์ฟื้นฟูสภาพทางสังคมฯ จำนวน ๑ ฉบับ

ตามหนังสือที่อ้างถึง กระทรวงมหาดไทยกำหนดแนวทางการขับเคลื่อนการป้องกันและแก้ไขปัญหายาเสพติดโดยให้ศูนย์อำนาจการป้องกันและปราบปรามยาเสพติดจังหวัด (ศอ.ปส.จ.) ขับเคลื่อนการดำเนินการให้ครบทุกมิติและขับเคลื่อนบทบาทหน้าที่ของกระทรวงมหาดไทยในการฟื้นฟูสภาพทางสังคม ในท้วงที่อนุบัญญัติตามประมวลกฎหมายยาเสพติดยังไม่มีผลบังคับใช้ นั้น

ขณะนี้ประกาศคณะกรรมการบำบัดรักษาและฟื้นฟูผู้ติดยาเสพติด เรื่อง หลักเกณฑ์ วิธีการ และเงื่อนไขการจัดตั้งและรับรองคุณภาพศูนย์ฟื้นฟูสภาพทางสังคม พ.ศ. ๒๕๖๕ ประกาศในราชกิจจานุเบกษา เมื่อวันที่ ๒๔ สิงหาคม ๒๕๖๕ มีผลบังคับใช้เมื่อพ้นกำหนด ๓๐ วัน นับแต่วันประกาศฯ และกระทรวงมหาดไทยได้จัดทำแนวทางการดำเนินการจัดตั้งและขับเคลื่อนศูนย์ฟื้นฟูสภาพทางสังคมในจังหวัดและศูนย์ฟื้นฟูสภาพทางสังคมอื่นของกระทรวงมหาดไทย ตามประมวลกฎหมายยาเสพติดและอนุบัญญัติที่เกี่ยวข้อง ในการนี้ เพื่อให้การจัดตั้งและขับเคลื่อนศูนย์ฟื้นฟูสภาพทางสังคมในจังหวัดและศูนย์ฟื้นฟูสภาพทางสังคมอื่นของกระทรวงมหาดไทย เป็นไปอย่างมีประสิทธิภาพ ขอให้ศูนย์อำนาจการป้องกันและปราบปรามยาเสพติดจังหวัด (ศอ.ปส.จ.) ดำเนินการ ดังนี้

๑. จัดตั้งและขับเคลื่อนการดำเนินงานศูนย์ฟื้นฟูสภาพทางสังคมในจังหวัด และศูนย์ฟื้นฟูสภาพทางสังคมอื่น ของกระทรวงมหาดไทยตามประมวลกฎหมายยาเสพติดและอนุบัญญัติที่เกี่ยวข้อง พร้อมทั้งแต่งตั้ง “คณะทำงานอำนาจการศูนย์ฟื้นฟูสภาพทางสังคมในจังหวัด” ตามแนวทางที่กำหนด

๒. รายงานผลการแต่งตั้งคณะทำงานอำนาจการศูนย์ฟื้นฟูสภาพทางสังคมในจังหวัด รวมทั้งการจัดตั้งและขับเคลื่อนการดำเนินงานของศูนย์ฟื้นฟูสภาพทางสังคมในจังหวัด ให้กระทรวงมหาดไทยทราบ ภายในวันที่ ๑๗ ตุลาคม ๒๕๖๕

๓. บูรณาการการทำงานร่วมกันระหว่างหน่วยงานที่เกี่ยวข้อง ทั้งภาครัฐ ภาคเอกชน และภาคีต่าง ๆ พร้อมทั้งประชาสัมพันธ์ สร้างการรับรู้การขับเคลื่อนการป้องกันและแก้ไขปัญหายาเสพติดของจังหวัดให้ประชาชนในพื้นที่ทราบให้ครอบคลุมทุกกลุ่ม และทุกระดับ โดยการสื่อสารสังคมเชิงรุกผ่านสื่อต่าง ๆ รายละเอียดปรากฏตามสิ่งที่ส่งมาด้วย ทั้งนี้ สามารถดาวน์โหลดสิ่งที่ส่งมาด้วยทางเว็บไซต์สำนักนโยบายและแผนสำนักงานปลัดกระทรวงมหาดไทย หัวข้อ “หนังสือแจ้งเวียน/ข่าวประชาสัมพันธ์”

จึงเรียนมาเพื่อพิจารณาดำเนินการ

ขอแสดงความนับถือ

(นายสุทธิพงษ์ จุลเจริญ)
ปลัดกระทรวงมหาดไทย

สำนักงานปลัดกระทรวง
สำนักนโยบายและแผน (ศอ.ปส.มท.)
โทร./โทรสาร ๐ ๒๒๒๕ ๓๓๓๙

แนวทางการดำเนินการจัดตั้งและขับเคลื่อนศูนย์ฟื้นฟูสภาพทางสังคมในจังหวัดและศูนย์ฟื้นฟูสภาพทางสังคมอื่น
ของกระทรวงมหาดไทย ตามประมวลกฎหมายยาเสพติดและอนุบัญญัติที่เกี่ยวข้อง

ตามที่ประมวลกฎหมายยาเสพติด กำหนดให้กระทรวงมหาดไทยจัดตั้งศูนย์ฟื้นฟูสภาพทางสังคม เพื่อติดตาม ดูแล ให้คำปรึกษา แนะนำ ให้ความช่วยเหลือ และสงเคราะห์แก่ผู้ติดยาเสพติดหรือผู้เข้ารับการบำบัดรักษาให้ได้รับบริการด้านสวัสดิการสังคม การสังคมสงเคราะห์ที่จำเป็นและเหมาะสม รวมทั้งช่วยเหลือสนับสนุนให้มีที่อยู่อาศัยเป็นการชั่วคราว เพื่อให้บุคคลดังกล่าวสามารถดำรงชีวิตอยู่ในสังคมได้ โดยไม่กลับมากระทำความผิดเกี่ยวกับยาเสพติดอีก ประกอบกับประกาศคณะกรรมการบำบัดรักษาและฟื้นฟูผู้ติดยาเสพติด ลงวันที่ ๒๕ กรกฎาคม ๒๕๖๕ เรื่อง หลักเกณฑ์ วิธีการ และเงื่อนไขการจัดตั้งและรับรองคุณภาพ ศูนย์ฟื้นฟูสภาพทางสังคม พ.ศ. ๒๕๖๕ ได้ประกาศในราชกิจจานุเบกษา เมื่อวันที่ ๒๔ สิงหาคม ๒๕๖๕ ซึ่งจะมีผลบังคับใช้เมื่อพ้นกำหนด ๓๐ วัน นับแต่วันประกาศฯ นั้น

กระทรวงมหาดไทยได้กำหนดแนวทางการดำเนินการเพื่อให้การจัดตั้งศูนย์ฟื้นฟูสภาพทางสังคมในจังหวัด และศูนย์ฟื้นฟูสภาพทางสังคมอื่น เป็นไปอย่างมีประสิทธิภาพและเป็นไปในทิศทางเดียวกัน ดังนี้

๑. ให้ผู้ว่าราชการจังหวัด จัดตั้งศูนย์ฟื้นฟูสภาพทางสังคมในจังหวัด และศูนย์ฟื้นฟูสภาพทางสังคมอื่น ในพื้นที่ ดังนี้

๗/๑. ✖ ๑.๑ การขอจัดตั้งศูนย์ฟื้นฟูสภาพทางสังคมในจังหวัด ให้มี "ศูนย์ฟื้นฟูสภาพทางสังคมในจังหวัด"

เพื่อเป็นหน่วยปฏิบัติงานกลางรับผิดชอบภารกิจ โดยองค์ประกอบและอำนาจหน้าที่ ตามผนวกแนบท้าย ๑ ทั้งนี้ ให้ผู้ว่าราชการจังหวัด แต่งตั้งเจ้าหน้าที่ปฏิบัติงานศูนย์ฟื้นฟูสภาพทางสังคมในจังหวัด โดยไม่เป็นการเพิ่มอัตรากำลังใหม่ เพื่อขับเคลื่อนการดำเนินงานศูนย์ฟื้นฟูสภาพทางสังคม ทั้งนี้ สามารถปรับเปลี่ยนองค์ประกอบได้ตามความเหมาะสมของบริบทพื้นที่ และสอดคล้องกับสถานที่ตั้งและศักยภาพ ในการเข้าถึงและความสะดวกในการรับบริการของผู้เข้ารับการฟื้นฟูสภาพทางสังคมจังหวัด

๗/๒. ✖ ๑.๒ กรณีการจัดตั้งศูนย์ฟื้นฟูสภาพทางสังคมในจังหวัดให้ครอบคลุมพื้นที่ระดับอำเภอ ตำบล และหมู่บ้าน สามารถพิจารณาจัดตั้ง "ศูนย์ฟื้นฟูสภาพทางสังคมในจังหวัด.....สาขา อำเภอ/องค์กรปกครองส่วนท้องถิ่น/หน่วยงานภาครัฐอื่นๆ" ให้ครอบคลุมตามความเหมาะสมของบริบทพื้นที่ ตามผนวกแนบท้าย ๒

๑.๓ สถานที่ปฏิบัติการของศูนย์ฟื้นฟูสภาพทางสังคม ตามข้อ ๑.๑ และ ๑.๒ ให้ใช้สถานที่ของหน่วยงาน/ส่วนราชการ/องค์กรปกครองส่วนท้องถิ่น หรือสถานที่อื่นใดที่มีความเหมาะสมในจังหวัด

๑.๔ การจัดตั้งศูนย์ฟื้นฟูสภาพทางสังคมในจังหวัด ให้ผ่านความเห็นชอบของคณะกรรมการศูนย์ฟื้นฟูสภาพทางสังคมในจังหวัด โดยมีกระบวนการ ดังนี้

๗/๑.๔.๑ หน่วยงานภาครัฐ/องค์กรปกครองส่วนท้องถิ่น ยื่นคำขอจัดตั้งศูนย์ฟื้นฟูสภาพทางสังคม ไปยังผู้ว่าราชการจังหวัดผ่านคณะกรรมการศูนย์ฟื้นฟูสภาพทางสังคมในจังหวัด ตามผนวกแนบท้าย ๓

๑.๔.๒ คณะทำงานอำนวยการศูนย์ฟื้นฟูสภาพทางสังคมในจังหวัดให้ความเห็นชอบคำขอจัดตั้งศูนย์ฟื้นฟูสภาพทางสังคม

๗/๑.๔.๓ จังหวัดจัดทำคำสั่งจังหวัด เรื่อง การจัดตั้งศูนย์ฟื้นฟูสภาพทางสังคมในจังหวัด / ศูนย์ฟื้นฟูสภาพทางสังคมในจังหวัด..... สาขา อำเภอ/องค์กรปกครองส่วนท้องถิ่น/หน่วยงานภาครัฐอื่นๆ ตามผนวกแนบท้าย ๔

๑.๔.๔ จังหวัด โดยสำนักงานสาธารณสุขจังหวัด จัดส่งคำสั่งการจัดตั้งศูนย์ฟื้นฟูสภาพทางสังคมและคำขอการจัดตั้งศูนย์ฟื้นฟูสภาพทางสังคม ไปยังสำนักงานเลขานุการคณะกรรมการบำบัดรักษาและฟื้นฟูผู้ติดยาเสพติด กระทรวงสาธารณสุข เพื่อขึ้นทะเบียนศูนย์ฟื้นฟูสภาพทางสังคมในจังหวัดสำหรับการกำกับตรวจสอบคุณภาพการดำเนินงานต่อไป

๑.๕ การขอจัดตั้งศูนย์ฟื้นฟูสภาพทางสังคมอื่น โดยองค์กรพัฒนาเอกชน องค์กรชุมชน หรือ องค์กรอื่น รวมถึงองค์กรเอกชนภายใต้การสนับสนุนขององค์กรการกุศล มูลนิธิหรือสโมสร หรือองค์กรทางศาสนา ให้ผู้ว่าราชการจังหวัดโดยความเห็นชอบของคณะกรรมการดำเนินงานอำนวยการศูนย์ฟื้นฟูสภาพทางสังคมในจังหวัด พิจารณา จัดตั้ง "ศูนย์ฟื้นฟูสภาพทางสังคม.....ชื่อองค์กร....." โดยให้นำรูปแบบการจัดตั้ง ตามข้อ ๑.๓ โดยมีเงื่อนไข เพิ่มเติม ดังนี้

๑.๕.๑ ต้องมีความพร้อมทั้งในเรื่องสถานที่ บุคลากร และงบประมาณ

๑.๕.๒ ต้องมีการดำเนินการอย่างต่อเนื่องมาแล้ว ไม่น้อยกว่า ๑ ปี

๑.๕.๓ เมื่อศูนย์ฟื้นฟูสภาพทางสังคมได้รับการจัดตั้งแล้ว บุคลากรของศูนย์ฟื้นฟูฯ ต้องผ่านการอบรมตามแนวทางของกระทรวงมหาดไทย หรือหน่วยงานในสังกัดกระทรวงสาธารณสุข

๑.๕.๔ เงื่อนไขอื่นที่คณะกรรมการดำเนินงานอำนวยการศูนย์ฟื้นฟูสภาพทางสังคมในจังหวัดกำหนด

X ๒. ให้ผู้ว่าราชการจังหวัด แต่งตั้งคณะกรรมการดำเนินงานอำนวยการศูนย์ฟื้นฟูสภาพทางสังคมในจังหวัด ตามผนวกแนบท้าย ๕ ให้มีการประชุมเพื่อพิจารณาหรือดำเนินการตามที่ได้รับมอบหมาย ทั้งนี้ ในระหว่างการแต่งตั้งคณะกรรมการดำเนินงานอำนวยการศูนย์ฟื้นฟูสภาพทางสังคมในจังหวัดตามประมวลกฎหมายยาเสพติด และประกาศคณะกรรมการบำบัดรักษาและฟื้นฟูผู้ติดยาเสพติด เรื่อง หลักเกณฑ์ วิธีการ และเงื่อนไขการจัดตั้ง และรับรองคุณภาพศูนย์ฟื้นฟูสภาพทางสังคม พ.ศ. ๒๕๖๕ สามารถใช้คำสั่งศูนย์อำนวยการป้องกันและปราบปราม ยาเสพติดจังหวัด... เรื่อง แต่งตั้งคณะกรรมการดำเนินงานอำนวยการศูนย์ฟื้นฟูสภาพทางสังคมในจังหวัด ตามหนังสือ กระทรวงมหาดไทย ส่วนที่ ๓๓๑๑.๑/ว ๕๘๑๘ ลงวันที่ ๑๐ สิงหาคม ๒๕๖๕ ไปพลางก่อนได้

๓. ให้ศูนย์ฟื้นฟูสภาพทางสังคม ตามข้อ ๑ ดำเนินงานตามอำนาจหน้าที่ มีการติดตามผลการดำเนินงาน วิเคราะห์สภาพปัญหาอุปสรรคแนวทางแก้ไข และจัดทำสรุปผลเป็นรายไตรมาสและรายปี เพื่อตรวจสอบคุณภาพศูนย์ฟื้นฟูสภาพทางสังคม ตามแนวทางการตรวจประเมินของกระทรวงสาธารณสุข ทั้งนี้ เมื่อดำเนินการครบสามปี ให้ยื่นขอรับรองคุณภาพ ต่อกรมการแพทย์ กระทรวงสาธารณสุข และให้ขอรับรองคุณภาพทุกสามปี

๔. เมื่อดำเนินการตามข้อ ๑ - ๓ แล้วให้จังหวัดรายงาน ศอ.ปส.มท. ทราบ

๕. การจัดตั้งและขับเคลื่อนการดำเนินงานศูนย์ฟื้นฟูสภาพทางสังคม ตามข้อ ๑.๑ และ ๑.๒ ให้ใช้ งบประมาณของหน่วยงาน/ส่วนราชการ ทั้งนี้ ให้แจ้งศูนย์ปฏิบัติการป้องกันและปราบปรามยาเสพติดอำเภอ (ศป.ปส.อ) และองค์กรปกครองส่วนท้องถิ่น ร่วมขับเคลื่อนการดำเนินงานตามข้อ ๑ - ๒ ในส่วนที่เกี่ยวข้อง ทั้งนี้ หากหน่วยงาน/ส่วนราชการ ต้องการขอรับสนับสนุนงบประมาณด้านการป้องกันและแก้ไขปัญหายาเสพติด ขององค์กรปกครองส่วนท้องถิ่น ให้คำนึงถึงภารกิจที่อยู่ในอำนาจหน้าที่ขององค์กรปกครองส่วนท้องถิ่นตามกฎหมาย โดยให้ถือปฏิบัติตามแนวทางของกรมส่งเสริมการปกครองท้องถิ่น ตามผนวกแนบท้าย ๖

๖. การดำเนินการของศูนย์ฟื้นฟูสภาพทางสังคมในจังหวัด

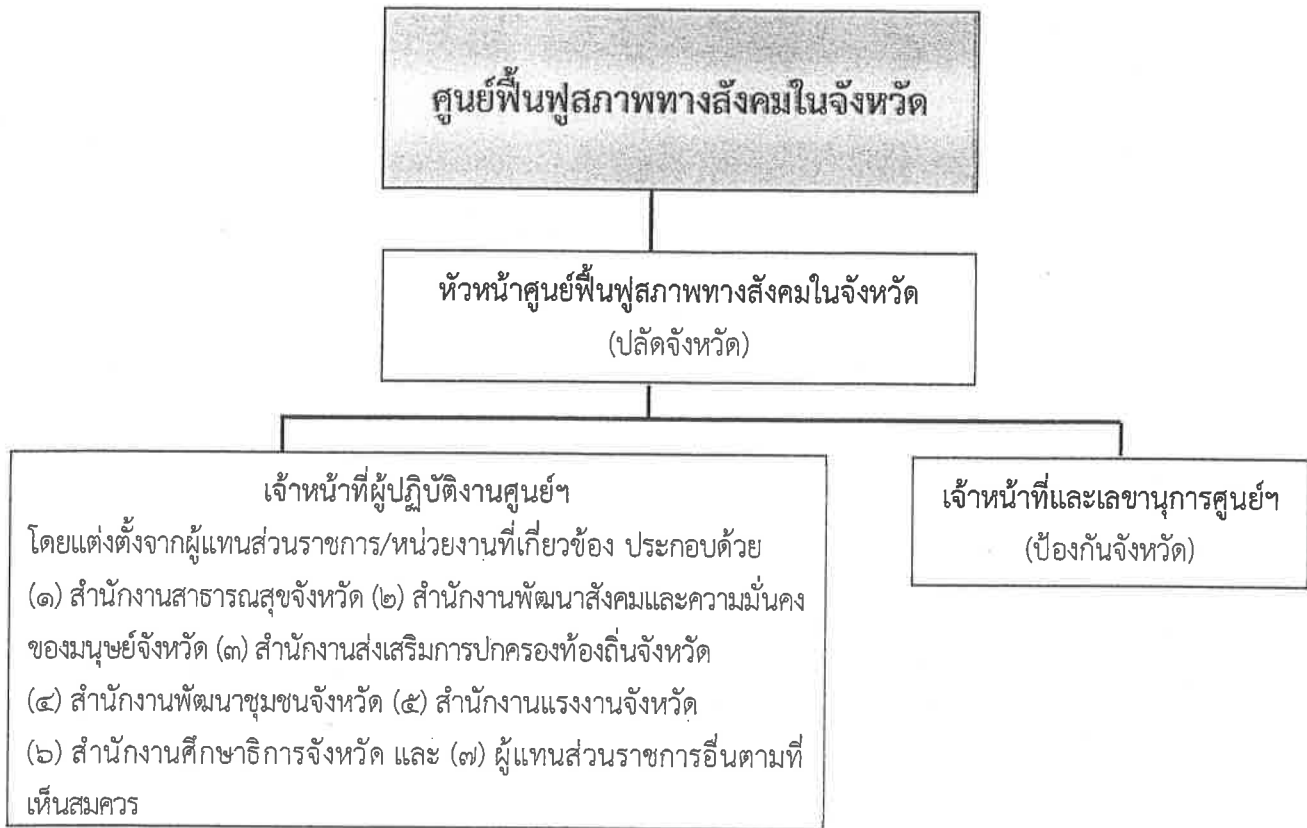
๖.๑ กำหนดคุณสมบัติผู้เข้ารับการฟื้นฟูสภาพทางสังคม จะต้องเป็นผู้ที่สมัครใจขอเข้ารับ การบำบัดรักษาผ่านสถานพยาบาลยาเสพติดหรือศูนย์คัดกรอง โดยผู้ที่จะเข้ารับการฟื้นฟูสภาพทางสังคม จะต้องเป็นผู้ติดยาเสพติดที่อยู่ระหว่างการบำบัดรักษาฟื้นฟูร่างกายและจิตใจหรือเป็นผู้ที่ผ่านการบำบัดรักษาแล้ว และจะต้องผ่านการประเมินความรุนแรงของการติดยาเสพติด มีความพร้อมทั้งทางร่างกายและจิตใจที่จะเข้ารับ การฟื้นฟูสภาพทางสังคม ตามผนวกแนบท้าย ๗ ทั้งนี้ ศูนย์ฟื้นฟูสภาพทางสังคมอาจพิจารณาความพร้อมของ ผู้ติดยาเสพติดจากการประเมินความรุนแรงของการติดยาเสพติดภาวะความเสี่ยงทางสุขภาพกายหรือสุขภาพจิต เพื่อรับการสนับสนุนความช่วยเหลือหรือสงเคราะห์ เท่านั้น (มาตรา ๑๑๓ มาตรา ๑๑๔ และมาตรา ๑๖๙)

๖.๒ การฟื้นฟูสภาพทางสังคม เป็นส่วนปฏิบัติการในการสนับสนุนให้ความช่วยเหลือ สนับสนุน หรือสงเคราะห์ ในด้านต่าง ๆ ประกอบด้วย ด้านสวัสดิการสังคม ด้านสังคมสงเคราะห์ ด้านที่อยู่อาศัยชั่วคราว ด้านอาชีพ ด้านการศึกษา ด้านเงินทุนสงเคราะห์ ด้านสุขภาพ ด้านอาชีพในสถานประกอบการ ด้านส่งเสริม ครอบครัวและชุมชน และด้านช่วยเหลือสงเคราะห์อื่น ๆ โดยให้บูรณาการทำงานร่วมกับหน่วยงานที่เกี่ยวข้อง ได้แก่ กระทรวงการพัฒนาสังคมและความมั่นคงของมนุษย์ กระทรวงแรงงาน กระทรวงศึกษาธิการ กระทรวงสาธารณสุข และสำนักงาน ป.ป.ส. (มาตรา ๑๑๘)

๖.๓ ให้ศูนย์ฟื้นฟูสภาพทางสังคมบันทึกข้อมูลรายงานการให้ความช่วยเหลือหรือสงเคราะห์ ในระบบข้อมูลการบำบัดรักษาและฟื้นฟูผู้ติดยาเสพติดของประเทศ (บสต.) และในรูปแบบเอกสาร ตามผนวกแนบท้าย ๘

ศอ.ปส.มท.

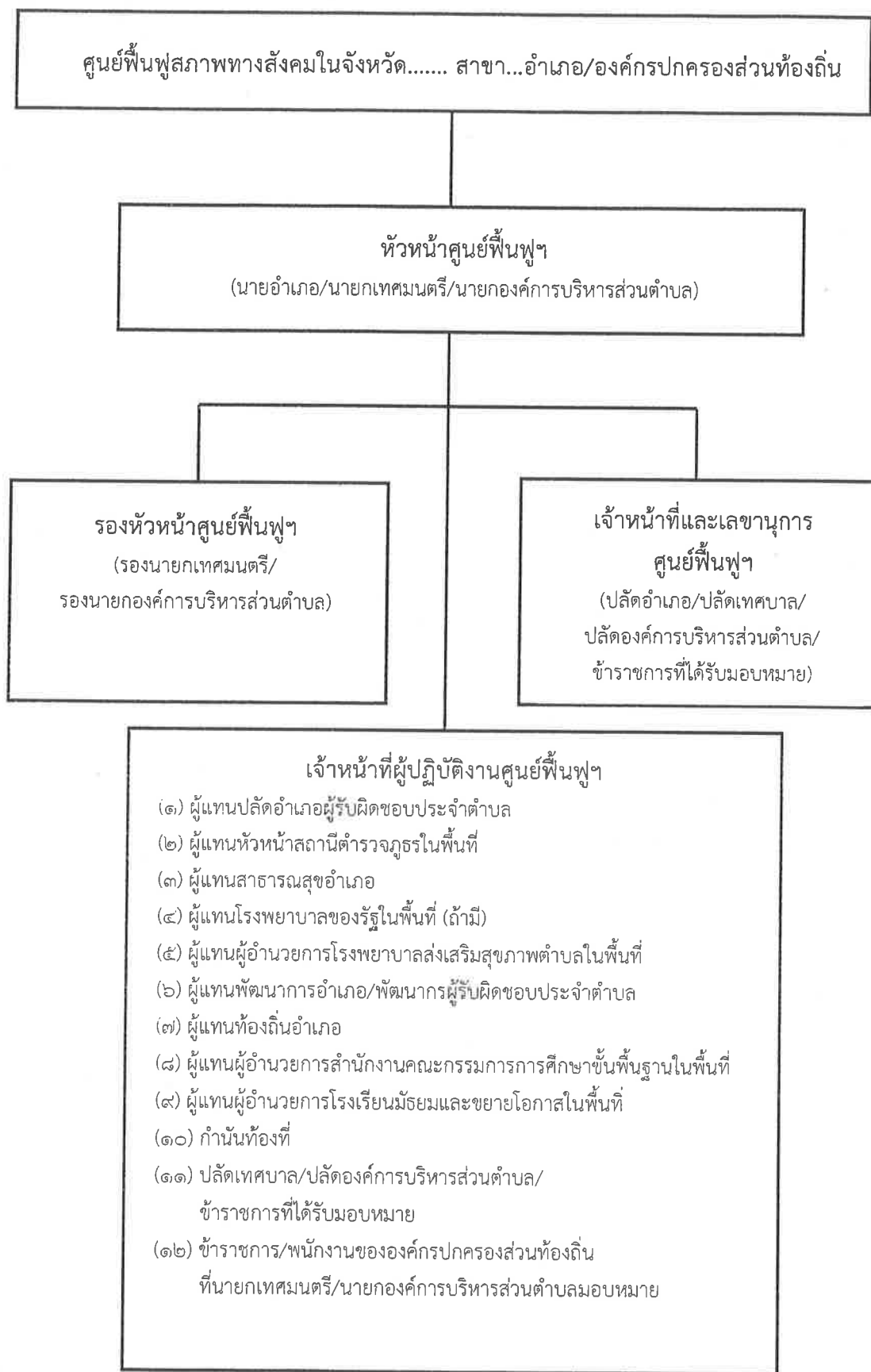
๒๓ กันยายน ๒๕๖๕



โดยให้มีหน้าที่

- (๑) ประสานงานกับราชการส่วนกลาง ราชการส่วนภูมิภาค ราชการส่วนท้องถิ่น รัฐวิสาหกิจ องค์กรมหาชน และหน่วยงานอื่นของรัฐในพื้นที่ เพื่อประสานนโยบาย แผนงาน และความร่วมมือต่าง ๆ
- (๒) ดำเนินการให้หน่วยงานที่เกี่ยวข้องในจังหวัดสนับสนุนช่วยเหลือและสงเคราะห์ ไปยังศูนย์ฟื้นฟูสภาพทางสังคมในพื้นที่
- (๓) รวบรวมการสนับสนุนช่วยเหลือและสงเคราะห์จากภาคธุรกิจ เอกชน สมาคม องค์กรชุมชน รวมทั้งแสวงหาความร่วมมือต่างๆ เพื่อแจ้งไปยังศูนย์ฟื้นฟูสภาพทางสังคมในพื้นที่
- (๔) กำหนดช่องทางการสนับสนุนช่วยเหลือและสงเคราะห์ จากองค์กรพัฒนาเอกชน องค์กรชุมชน หรือองค์กรอื่นไปยังศูนย์ฟื้นฟูสภาพทางสังคมในพื้นที่
- (๕) จัดให้มีการสนับสนุนช่วยเหลือและสงเคราะห์ แก่ผู้ติดยาเสพติดหรือผู้ผ่านการบำบัดรักษาเพื่อให้สามารถคืนสู่สังคมได้ตามปกติ
- (๖) กำกับติดตามผลการดำเนินงานศูนย์ฟื้นฟูสภาพทางสังคมในพื้นที่และกำหนดมาตรการแก้ไขปัญหาอุปสรรคภาพรวมที่เกิดขึ้น เพื่อวางแนวทางการปรับปรุง แก้ไขกระบวนการสนับสนุนช่วยเหลือและสงเคราะห์ในพื้นที่

แผนผังองค์ประกอบ



ทั้งนี้ รูปแบบองค์ประกอบสามารถปรับเปลี่ยนได้ตามความเหมาะสมของบริบทพื้นที่

คำขอจัดตั้งศูนย์ฟื้นฟูสภาพทางสังคม

เขียนที่

วันที่ เดือน พ.ศ.

๑. ข้าพเจ้า

(ชื่อผู้ยื่นคำขอซึ่งเป็นผู้อำนวยความสะดวกหรือหัวหน้าศูนย์ฟื้นฟูสภาพทางสังคมหรือนิติบุคคล)

ที่อยู่บ้านเลขที่ หมู่ที่ ตรอก/ซอย..... ถนน.....

ตำบล/แขวง อำเภอ/เขต จังหวัด

รหัสไปรษณีย์ โทรศัพท์ โทรสาร

มือถือ อีเมล

๒. ชื่อศูนย์ฟื้นฟูสภาพทางสังคมที่ขอจัดตั้ง

๒.๑ ศูนย์ฟื้นฟูสภาพทางสังคมจังหวัด

๒.๒ ศูนย์ฟื้นฟูสภาพทางสังคมจังหวัด สาขา

๒.๓ ศูนย์ฟื้นฟูสภาพทางสังคม.....

(กรณีขอจัดตั้งศูนย์ฟื้นฟูสภาพทางสังคมอื่น)

ตั้งอยู่ที่ เลขที่ หมู่ที่ ตรอก/ซอย..... ถนน.....

ตำบล อำเภอ จังหวัด

รหัสไปรษณีย์ โทรศัพท์ โทรสาร

มือถือ อีเมล

๓. หน่วยงานดำเนินการ

 รัฐ รัฐวิสาหกิจ สังกัด องค์กรปกครองส่วนท้องถิ่น องค์กรเอกชนภายใต้การสนับสนุนขององค์กรการกุศล มูลนิธิหรือสโมสร หรือองค์กรทางศาสนา เอกชน (ส่วนบุคคล) เอกชน (นิติบุคคล) เลขที่ใบอนุญาต

๔. ประเภทของการช่วยเหลือ สงเคราะห์ (เลือกได้มากกว่า ๑ ด้าน)

 สวัสดิการสังคม เช่น การรักษาพยาบาล การศึกษา เบี้ยยังชีพ สังคมสงเคราะห์ เช่น การช่วยเหลือบรรเทาความเดือดร้อน ท້อยู่อาศัยชั่วคราว ช่วยเหลือด้านอาชีพ เช่น จัดหางาน ฝึกอาชีพ ช่วยเหลือด้านการศึกษา เช่น ทุน สถานที่เรียน ช่วยเหลือด้านเงินทุนสงเคราะห์ ช่วยเหลือด้านสุขภาพ สนับสนุนด้านอาชีพในสถานประกอบการ ส่งเสริมการมีส่วนร่วมของครอบครัว/ชุมชน ช่วยเหลือสงเคราะห์อื่นๆ (ระบุ)

๔. ศักยภาพในการรองรับผู้เข้ารับการฟื้นฟูสภาพทางสังคม จำนวน คน

๕. เจ้าหน้าที่ปฏิบัติงานประจำศูนย์ฟื้นฟูสภาพทางสังคม จำนวน คน

๖. ลักษณะของสถานที่ในการให้บริการ

จำนวนอาคารต่างๆ ทั้งหมด หลัง

๖.๑ ตึกหรืออาคารอำนวยการ จำนวน หลัง

๖.๒ ตึกหรืออาคารดำเนินการฟื้นฟู จำนวน หลัง

๖.๓ หอประชุมหรืออาคารที่ใช้ทำกิจกรรม จำนวน หลัง

๗. งบประมาณหรือเงินสนับสนุน

งบประมาณประจำของรัฐ รัฐวิสาหกิจ

งบประมาณจากองค์กรปกครองส่วนท้องถิ่น

งบประมาณช่วยเหลือจากแหล่งอื่น (ระบุที่มา)

๘. หน่วยงานสนับสนุน

มี ได้แก่

ไม่มี

๙. หลักฐานประกอบของศูนย์ฟื้นฟูสภาพทางสังคม

๙.๑ แผนหรือคู่มือการดำเนินงานศูนย์ฟื้นฟูสภาพทางสังคม

มี

ไม่มี

๙.๒ แผนผังของสถานที่ที่จะขอขึ้นทะเบียนศูนย์ฟื้นฟูสภาพทางสังคม

มี

ไม่มี

๙.๓ เอกสารแสดงความเป็นนิติบุคคล และเอกสารแสดงความเป็นผู้จัดการหรือผู้แทนซึ่งเป็นผู้ดำเนินการ

มี

ไม่มี

๑๐. ภาพถ่ายสถานที่ศูนย์ฟื้นฟูสภาพทางสังคม

มี

ไม่มี

- ตัวอย่าง -



คำสั่งจังหวัด.....

ที่

เรื่อง การจัดตั้งศูนย์ฟื้นฟูสภาพทางสังคมในจังหวัด.....

ตามที่ประมวลกฎหมายยาเสพติดกำหนดให้กระทรวงมหาดไทยจัดตั้งศูนย์ฟื้นฟูสภาพทางสังคม เพื่อติดตาม ดูแล ให้คำปรึกษา แนะนำ ให้ความช่วยเหลือ และสงเคราะห์แก่ผู้ติดยาเสพติดหรือผู้เข้ารับการบำบัดรักษา ให้ได้รับบริการด้านสวัสดิการสังคม การสังคมสงเคราะห์ที่จำเป็นและเหมาะสม รวมทั้งช่วยเหลือ สนับสนุนให้มีที่อยู่อาศัยเป็นการชั่วคราว เพื่อให้บุคคลดังกล่าวสามารถดำรงชีวิตอยู่ในสังคมได้ โดยไม่กลับมา กระทำความผิดเกี่ยวกับยาเสพติดอีก ประกอบกับประกาศคณะกรรมการบำบัดรักษาและฟื้นฟูผู้ติดยาเสพติด ลงวันที่ ๒๕ กรกฎาคม ๒๕๖๕ เรื่อง หลักเกณฑ์ วิธีการ และเงื่อนไขการจัดตั้งและรับรองคุณภาพศูนย์ฟื้นฟูสภาพทางสังคม พ.ศ. ๒๕๖๕ ได้ประกาศในราชกิจจานุเบกษา เมื่อวันที่ ๒๔ สิงหาคม ๒๕๖๕ ซึ่งจะมีผลบังคับใช้เมื่อพ้นกำหนด ๓๐ วัน นับแต่วันประกาศฯ นั้น

อาศัยอำนาจตามความในมาตรา ๕๗ แห่งพระราชบัญญัติระเบียบบริหารราชการแผ่นดิน พ.ศ. ๒๕๓๔ และที่แก้ไขเพิ่มเติม และข้อ ๔ (๑) ตามประกาศคณะกรรมการบำบัดรักษาและฟื้นฟูผู้ติดยาเสพติด ลงวันที่ ๒๕ กรกฎาคม ๒๕๖๕ เรื่อง หลักเกณฑ์ วิธีการ และเงื่อนไขการจัดตั้งและรับรองคุณภาพศูนย์ฟื้นฟูสภาพทางสังคม พ.ศ. ๒๕๖๕ จึงมีคำสั่งจัดตั้งศูนย์ฟื้นฟูสภาพทางสังคมในจังหวัด..... โดยมีองค์ประกอบ ดังนี้

- | | |
|---|--------------------------------|
| (๑) ปลัดจังหวัด | หัวหน้าศูนย์ |
| (๒) ผู้แทนนายแพทย์สาธารณสุขจังหวัด | เจ้าหน้าที่ |
| (๓) ผู้แทนพัฒนาสังคมและความมั่นคงของมนุษย์จังหวัด | เจ้าหน้าที่ |
| (๔) ผู้แทนท้องถิ่นจังหวัด | เจ้าหน้าที่ |
| (๕) ผู้แทนพัฒนาการจังหวัด | เจ้าหน้าที่ |
| (๖) ผู้แทนแรงงานจังหวัด | เจ้าหน้าที่ |
| (๗) ผู้แทนศึกษาธิการจังหวัด | เจ้าหน้าที่ |
| (๘) ป้องกันจังหวัด | เจ้าหน้าที่และเลขานุการ |
| (๙) ข้าราชการที่ได้รับมอบหมาย | เจ้าหน้าที่และผู้ช่วยเลขานุการ |

ทั้งนี้ รูปแบบขององค์ประกอบสามารถปรับเปลี่ยนได้ตามความเหมาะสม

โดยมีหน้าที่

(๑) ประสานงานกับราชการส่วนกลาง ราชการส่วนภูมิภาค ราชการส่วนท้องถิ่น รัฐวิสาหกิจ องค์กรมหาชน และหน่วยงานอื่นของรัฐในพื้นที่ เพื่อประสานนโยบาย แผนงาน และความร่วมมือต่าง ๆ

(๒) ดำเนินการให้หน่วยงานที่เกี่ยวข้องในจังหวัดสนับสนุนช่วยเหลือและสงเคราะห์ ไปยัง ศูนย์ฟื้นฟูสภาพทางสังคมในพื้นที่

(๓) รวบรวมการสนับสนุนช่วยเหลือและสงเคราะห์จากภาคธุรกิจ เอกชน สมาคม องค์กรชุมชน รวมทั้งแสวงหาความร่วมมือต่างๆ เพื่อแจ้งไปยังศูนย์ฟื้นฟูสภาพทางสังคมในพื้นที่

(๔) กำหนดช่องทางการสนับสนุนช่วยเหลือและสงเคราะห์ จากองค์กรพัฒนาเอกชน องค์กรชุมชน หรือองค์กรอื่นไปยังศูนย์ฟื้นฟูสภาพทางสังคมในพื้นที่

(๕) จัดให้มีการสนับสนุนช่วยเหลือและสงเคราะห์ แก่ผู้ติดยาเสพติดหรือผู้ผ่านการบำบัดรักษา เพื่อให้สามารถคืนสู่สังคมได้ตามปกติ

(๖) กำกับติดตามผลการดำเนินงานศูนย์ฟื้นฟูสภาพทางสังคมในพื้นที่และกำหนดมาตรการแก้ไข ปัญหาอุปสรรคภาพรวมที่เกิดขึ้น เพื่อวางแนวทางการปรับปรุง แก้ไขกระบวนการสนับสนุนช่วยเหลือและสงเคราะห์ในพื้นที่

ทั้งนี้ ตั้งแต่บัดนี้เป็นต้นไป

สั่ง ณ วันที่

พ.ศ. ๒๕๖๕

()
ผู้ว่าราชการจังหวัด

ศูนย์ฟื้นฟูสภาพทางสังคมในจังหวัด.....
สาขา.....อำเภอ/องค์กรปกครองส่วนท้องถิ่น.....

กรณีผู้ว่าราชการจังหวัดพิจารณาจัดตั้งศูนย์ฟื้นฟูสภาพทางสังคมในจังหวัด..... สาขา อำเภอ/องค์กรปกครองส่วนท้องถิ่นให้อำเภอ/องค์กรปกครองส่วนท้องถิ่น ดำเนินการจัดตั้งศูนย์ฟื้นฟูสภาพทางสังคมให้ได้มาตรฐาน สอดคล้องกับอนุบัญญัติที่เกี่ยวข้อง และแนวทางของคณะกรรมการศูนย์ฟื้นฟูสภาพทางสังคมในจังหวัด

เพื่อให้การดำเนินการเกี่ยวกับการจัดตั้งศูนย์ฟื้นฟูสภาพทางสังคมระดับอำเภอ ตำบล และหมู่บ้าน เป็นไปอย่างมีประสิทธิภาพและเกิดประโยชน์สูงสุดแก่ประชาชน อำเภอ/องค์กรปกครองส่วนท้องถิ่นสามารถดำเนินการจัดตั้งศูนย์ฟื้นฟูสภาพทางสังคม โดยบูรณาการร่วมกันกับส่วนราชการและหน่วยงานที่เกี่ยวข้อง หรือองค์ประกอบดังต่อไปนี้

ศูนย์ฟื้นฟูสภาพทางสังคมในจังหวัด... สาขา อำเภอ/องค์กรปกครองส่วนท้องถิ่น

๑.๑ องค์ประกอบ

- | | |
|---|------------------------------------|
| (๑) นายอำเภอ/นายกเทศมนตรี/นายกองค์การบริหารส่วนตำบล | หัวหน้าศูนย์ |
| (๒) รองนายกเทศมนตรี/รองนายกองค์การบริหารส่วนตำบล | รองหัวหน้าศูนย์ |
| (๓) ผู้แทนปลัดอำเภอผู้รับผิดชอบประจำตำบล | เจ้าหน้าที่ |
| (๔) ผู้แทนหัวหน้าสถานีตำรวจภูธรในพื้นที่ | เจ้าหน้าที่ |
| (๕) ผู้แทนสาธารณสุขอำเภอ | เจ้าหน้าที่ |
| (๖) ผู้แทนโรงพยาบาลของรัฐในพื้นที่ (ถ้ามี) | เจ้าหน้าที่ |
| (๗) ผู้แทนผู้อำนวยการโรงพยาบาลส่งเสริมสุขภาพตำบลในพื้นที่ | เจ้าหน้าที่ |
| (๘) ผู้แทนพัฒนาการอำเภอ/พัฒนาการผู้รับผิดชอบประจำตำบล | เจ้าหน้าที่ |
| (๙) ผู้แทนท้องถิ่นอำเภอ | เจ้าหน้าที่ |
| (๑๐) ผู้แทนผู้อำนวยการสำนักงานคณะกรรมการการศึกษาขั้นพื้นฐานในพื้นที่ | เจ้าหน้าที่ |
| (๑๑) ผู้แทนผู้อำนวยการโรงเรียนมัธยมและขยายโอกาสในพื้นที่ | เจ้าหน้าที่ |
| (๑๒) กำนันท้องถิ่น | เจ้าหน้าที่ |
| (๑๓) ปลัดอำเภอ/ปลัดเทศบาล/ปลัดองค์การบริหารส่วนตำบล/
ข้าราชการที่ได้รับมอบหมาย | เจ้าหน้าที่และ
เลขานุการ |
| (๑๔) ข้าราชการ/พนักงานขององค์กรปกครองส่วนท้องถิ่น
ที่นายกเทศมนตรี/นายกองค์การบริหารส่วนตำบลมอบหมาย | เจ้าหน้าที่และ
ผู้ช่วยเลขานุการ |

ทั้งนี้ รูปแบบองค์ประกอบสามารถปรับเปลี่ยนได้ตามความเหมาะสมของบริบทพื้นที่

๑.๒ อำนาจหน้าที่

- (๑) ให้คำแนะนำ ปรีกษา และช่วยเหลือผู้ติดยาเสพติดหรือผู้ผ่านการบำบัดรักษา
- (๒) ให้ความช่วยเหลือด้านสวัสดิการสังคม รวมทั้งการสนับสนุนผู้ติดยาเสพติดหรือผู้ผ่านการบำบัดรักษาให้ได้มีที่อยู่อาศัยเป็นการชั่วคราว
- (๓) ช่วยเหลือเกี่ยวกับอาชีพ การศึกษา เงินทุนสงเคราะห์ และให้การสงเคราะห์อื่น ๆ ที่จำเป็นต่อการดำรงชีพแก่ผู้ติดยาเสพติดหรือผู้ผ่านการบำบัดรักษา
- (๔) ส่งเสริมและสนับสนุนให้นายจ้างหรือสถานประกอบการรับผู้ติดยาเสพติดหรือผู้ผ่านการบำบัดรักษา
- (๕) ส่งเสริมให้ครอบครัวและชุมชนเข้ามามีส่วนร่วมในการบำบัดรักษาและติดตามดูแล และช่วยเหลือผู้ติดยาเสพติดหรือผู้ผ่านการบำบัดรักษา



คำสั่งจังหวัดชัยภูมิ

ที่ ๒๒๑๗/๒๕๖๕

เรื่อง การจัดตั้งศูนย์ฟื้นฟูสภาพทางสังคมในจังหวัดชัยภูมิ

ตามที่ประมวลกฎหมายยาเสพติดกำหนดให้กระทรวงมหาดไทยจัดตั้งศูนย์ฟื้นฟูสภาพทางสังคม เพื่อติดตาม ดูแล ให้คำปรึกษา แนะนำ ให้ความช่วยเหลือ และสงเคราะห์แก่ผู้ติดยาเสพติดหรือผู้เข้ารับ การบำบัดรักษา ให้ได้รับบริการด้านสวัสดิการสังคม การสังคมสงเคราะห์ที่จำเป็นและเหมาะสม รวมทั้งช่วยเหลือ สนับสนุนให้มีที่อยู่อาศัยเป็นการชั่วคราว เพื่อให้บุคคลดังกล่าวสามารถดำรงชีวิตอยู่ในสังคมได้ โดยไม่กลับมา กระทำความผิดเกี่ยวกับยาเสพติดอีก ประกอบกับประกาศคณะกรรมการบำบัดรักษาและฟื้นฟูผู้ติดยาเสพติด ลงวันที่ ๒๕ กรกฎาคม ๒๕๖๕ เรื่อง หลักเกณฑ์ วิธีการ และเงื่อนไขการจัดตั้งและรับรองคุณภาพศูนย์ฟื้นฟูสภาพทางสังคม พ.ศ. ๒๕๖๕ ได้ประกาศในราชกิจจานุเบกษา เมื่อวันที่ ๒๔ สิงหาคม ๒๕๖๕ ซึ่งจะมีผลบังคับใช้เมื่อพ้นกำหนด ๓๐ วัน นับแต่วันประกาศฯ นั้น

อาศัยอำนาจตามความในมาตรา ๕๗ แห่งพระราชบัญญัติระเบียบบริหารราชการแผ่นดิน พ.ศ. ๒๕๓๔ และที่แก้ไขเพิ่มเติม และข้อ ๔ (๑) ตามประกาศคณะกรรมการบำบัดรักษาและฟื้นฟูผู้ติดยาเสพติด ลงวันที่ ๒๕ กรกฎาคม ๒๕๖๕ เรื่อง หลักเกณฑ์ วิธีการ และเงื่อนไขการจัดตั้งและรับรองคุณภาพศูนย์ฟื้นฟูสภาพทางสังคม พ.ศ. ๒๕๖๕ จึงมีคำสั่งจัดตั้งศูนย์ฟื้นฟูสภาพทางสังคมในจังหวัดชัยภูมิ โดยมีองค์ประกอบ ดังนี้

- | | |
|---|------------------------------------|
| (๑) ปลัดจังหวัดชัยภูมิ | หัวหน้าศูนย์ |
| (๒) ผู้แทนผู้บังคับการตำรวจภูธรจังหวัดชัยภูมิ | เจ้าหน้าที่ |
| (๓) ผู้แทนนายแพทย์สาธารณสุขจังหวัดชัยภูมิ | เจ้าหน้าที่ |
| (๔) ผู้แทนยุติธรรมจังหวัดชัยภูมิ | เจ้าหน้าที่ |
| (๕) ผู้แทนพัฒนาสังคมและความมั่นคงของมนุษย์จังหวัดชัยภูมิ | เจ้าหน้าที่ |
| (๖) ผู้แทนท้องถิ่นจังหวัดชัยภูมิ | เจ้าหน้าที่ |
| (๗) ผู้แทนพัฒนาการจังหวัดชัยภูมิ | เจ้าหน้าที่ |
| (๘) ผู้แทนแรงงานจังหวัดชัยภูมิ | เจ้าหน้าที่ |
| (๙) ผู้แทนศึกษาธิการจังหวัดชัยภูมิ | เจ้าหน้าที่ |
| (๑๐) ผู้แทนประชาสัมพันธ์จังหวัดชัยภูมิ | เจ้าหน้าที่ |
| (๑๑) ผู้แทนวัฒนธรรมจังหวัดชัยภูมิ | เจ้าหน้าที่ |
| (๑๒) ผู้แทนสำนักงานพระพุทธศาสนาจังหวัดชัยภูมิ | เจ้าหน้าที่ |
| (๑๓) ผู้แทนองค์การบริหารส่วนจังหวัดชัยภูมิ | เจ้าหน้าที่ |
| (๑๔) ผู้แทนผู้อำนวยการสำนักงานส่งเสริมการศึกษานอกระบบและ
การศึกษาตามอัธยาศัยจังหวัดชัยภูมิ | เจ้าหน้าที่ |
| (๑๕) ผู้แทนเขตพื้นที่การศึกษามัธยมศึกษาจังหวัดชัยภูมิ | เจ้าหน้าที่ |
| (๑๖) ผู้แทนเขตพื้นที่การศึกษาประถมศึกษาจังหวัดชัยภูมิ เขต ๑-๓ | เจ้าหน้าที่ |
| (๑๗) ผู้อำนวยการสถานีวิทยุแห่งประเทศไทยจังหวัดชัยภูมิ | เจ้าหน้าที่ |
| (๑๘) ป้องกันจังหวัดชัยภูมิ | เจ้าหน้าที่และเลขานุการ |
| (๑๙) ผู้ช่วยป้องกันจังหวัดชัยภูมิที่ได้รับมอบหมาย | เจ้าหน้าที่และ
ผู้ช่วยเลขานุการ |

โดยริเริ่มจาก

โดยมีหน้าที่

(๑) ประสานงานกับข้าราชการส่วนกลาง ราชการส่วนภูมิภาค ราชการส่วนท้องถิ่น รัฐวิสาหกิจ องค์กรมหาชน และหน่วยงานอื่นของรัฐในพื้นที่ เพื่อประสานนโยบาย แผนงาน และความร่วมมือต่าง ๆ

(๒) ดำเนินการให้หน่วยงานที่เกี่ยวข้องในจังหวัดสนับสนุนช่วยเหลือและสงเคราะห์ ไปยังศูนย์ฟื้นฟูสภาพทางสังคมในพื้นที่

(๓) รวบรวมการสนับสนุนช่วยเหลือและสงเคราะห์จากภาคธุรกิจ เอกชน สมาคม องค์กรชุมชน รวมทั้งแสวงหาความร่วมมือต่าง ๆ เพื่อแจ้งไปยังศูนย์ฟื้นฟูสภาพทางสังคมในพื้นที่

(๔) กำหนดช่องทางการสนับสนุนช่วยเหลือและสงเคราะห์ จากองค์กรพัฒนาเอกชน องค์กรชุมชน หรือองค์กรอื่นไปยังศูนย์ฟื้นฟูสภาพทางสังคมในพื้นที่

(๕) จัดให้มีการสนับสนุนช่วยเหลือและสงเคราะห์ แก่ผู้ติดยาเสพติดหรือผู้ผ่านการบำบัดรักษา เพื่อให้สามารถคืนสู่สังคมได้ตามปกติ

(๖) กำกับติดตามผลการดำเนินงานศูนย์ฟื้นฟูสภาพทางสังคมในพื้นที่และกำหนดมาตรการแก้ไข ปัญหาอุปสรรคภาพรวมที่เกิดขึ้น เพื่อวางแผนการปรับปรุง แก้ไขกระบวนการสนับสนุนช่วยเหลือและสงเคราะห์ในพื้นที่

ทั้งนี้ ตั้งแต่บัดนี้เป็นต้นไป

สั่ง ณ วันที่ ๑๔ พฤศจิกายน พ.ศ. ๒๕๖๕



(นายโสภณ สุวรรณรัตน์)

ผู้ว่าราชการจังหวัดชัยภูมิ

คำขอจัดตั้งศูนย์ฟื้นฟูสภาพทางสังคม

เขียน ที่ทำการปกครองจังหวัดชัยภูมิ

วันที่ เดือน พฤศจิกายน พ.ศ. ๒๕๖๕

๑. ข้าพเจ้า... นายพรเทพ... วัชกีกุล.....
 (ชื่อผู้ยื่นคำขอซึ่งเป็นผู้ดำเนินการหรือหัวหน้าศูนย์ฟื้นฟูสภาพทางสังคมหรือนิติบุคคล)
 ที่อยู่บ้านเลขที่ ..๙๖.. หมู่ที่ ตรอก/ซอย..... ถนน..... บูรพา.....
 ตำบล/แขวง ในเมือง..... อำเภอ/เขต เมืองชัยภูมิ..... จังหวัด ชัยภูมิ.....
 รหัสไปรษณีย์ ๓๖๐๐๐..... โทรศัพท์ ๐๔๔- ๘๒๒๔๒๔ โทรสาร ..๐๔๔-๘๒๒๔๒๔.....
 มือถือ ๐๘๙-๒๘๐๙๘๕๑..... อีเมลล์ cpnoc@hotmail.com.....
๒. ชื่อศูนย์ฟื้นฟูสภาพทางสังคมที่ขอจัดตั้ง
 - ๒.๑ ศูนย์ฟื้นฟูสภาพทางสังคมจังหวัด..... ในจังหวัดชัยภูมิ.....
 - ๒.๒ ศูนย์ฟื้นฟูสภาพทางสังคมจังหวัด สาขา
 - ๒.๓ ศูนย์ฟื้นฟูสภาพทางสังคม.....
 (กรณีขอจัดตั้งศูนย์ฟื้นฟูสภาพทางสังคมอื่น)
 ตั้งอยู่ที่ เลขที่ หมู่ที่ ตรอก/ซอย..... ถนน.....
 ตำบล อำเภอ จังหวัด.....
 รหัสไปรษณีย์ โทรศัพท์ โทรสาร.....
 มือถือ อีเมลล์.....
๓. หน่วยงานดำเนินการ
 - รัฐ รัฐวิสาหกิจ สังกัด กระทรวงมหาดไทย.....
 - องค์กรปกครองส่วนท้องถิ่น
 - องค์กรเอกชนภายใต้การสนับสนุนขององค์กรการกุศล มูลนิธิหรือสโมสร หรือองค์กรทางศาสนา
 - เอกชน (ส่วนบุคคล)
 - เอกชน (นิติบุคคล) เลขที่ใบอนุญาต
๔. ประเภทของการช่วยเหลือ สงเคราะห์ (เลือกได้มากกว่า ๑ ด้าน)
 - สวัสดิการสังคม เช่น การรักษาพยาบาล การศึกษา เบี้ยยังชีพ
 - สังคมสงเคราะห์ เช่น การช่วยเหลือบรรเทาความเดือดร้อน
 - ที่อยู่อาศัยชั่วคราว
 - ช่วยเหลือด้านอาชีพ เช่น จัดหางาน ฝึกอาชีพ
 - ช่วยเหลือด้านการศึกษา เช่น ทุน สถานที่เรียน
 - ช่วยเหลือด้านเงินทุนสงเคราะห์
 - ช่วยเหลือด้านสุขภาพ
 - สนับสนุนด้านอาชีพในสถานประกอบการ
 - ส่งเสริมการมีส่วนร่วมของครอบครัว/ชุมชน
 - ช่วยเหลือสงเคราะห์อื่นๆ (ระบุ) โดยเป็นหน่วยดำเนินการ ในด้านการประสานงาน ให้คำแนะนำ ช่วยเหลือ กับผู้ที่ติดยาเสพติด และผ่านการบำบัดรักษามาแล้ว เพื่อให้บุคคลดังกล่าวสามารถดำรงอยู่ในสังคมได้

๔. คักยภาพในการรองรับผู้เข้ารับบริการฟื้นฟูสภาพทางสังคม จำนวน๓๐-๕๐...คน/วัน.....
๕. เจ้าหน้าที่ปฏิบัติงานประจำศูนย์ฟื้นฟูสภาพทางสังคม จำนวน๒๐...คน..(เจ้าหน้าที่ ๒-๓ คน/วัน)
๖. ลักษณะของสถานที่ในการให้บริการ
- จำนวนอาคารต่างๆ ทั้งหมด หลัง
- ๖.๑ ตึกหรืออาคารอำนวยการ จำนวน หลัง
- ๖.๒ ตึกหรืออาคารดำเนินการฟื้นฟู จำนวน หลัง
- ๖.๓ หอประชุมหรืออาคารที่ใช้ทำกิจกรรม จำนวนหลัง
- ๖.๔ ศาลากลางจังหวัดชัยภูมิ ชั้น ๔ ศูนย์อำนวยการป้องกันและปราบปรามยาเสพติดจังหวัดชัยภูมิ
(ศอ.ปส.จ.ชย.)

๗. งบประมาณหรือเงินสนับสนุน

งบประมาณประจำของรัฐ รัฐวิสาหกิจ

งบประมาณจากองค์กรปกครองส่วนท้องถิ่น

งบประมาณช่วยเหลือจากแหล่งอื่น (ระบุที่มา)

๘. หน่วยงานสนับสนุน

มี ได้แก่องค์กรปกครองส่วนท้องถิ่น และหน่วยงานส่วนราชการที่เกี่ยวข้อง.....

ไม่มี

๙. หลักฐานประกอบของศูนย์ฟื้นฟูสภาพทางสังคม

๙.๑ แผนหรือคู่มือการดำเนินงานศูนย์ฟื้นฟูสภาพทางสังคม

มี ในระหว่างดำเนินการ

ไม่มี

๙.๒ แผนผังของสถานที่ที่จะขอขึ้นทะเบียนศูนย์ฟื้นฟูสภาพทางสังคม

มี

ไม่มี

๙.๓ เอกสารแสดงความเป็นนิติบุคคล และเอกสารแสดงความเป็นผู้จัดการหรือผู้แทนซึ่งเป็นผู้ดำเนินการ

มี

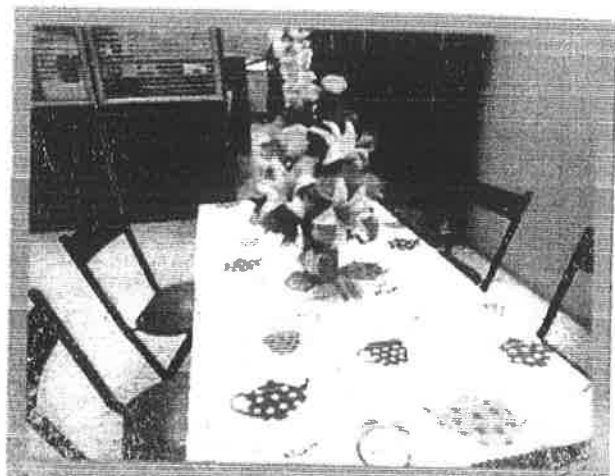
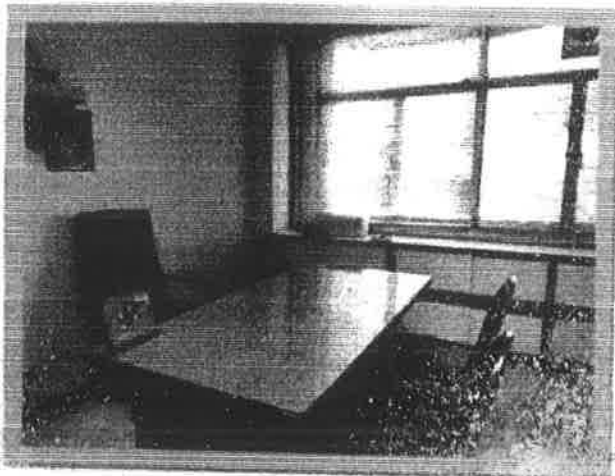
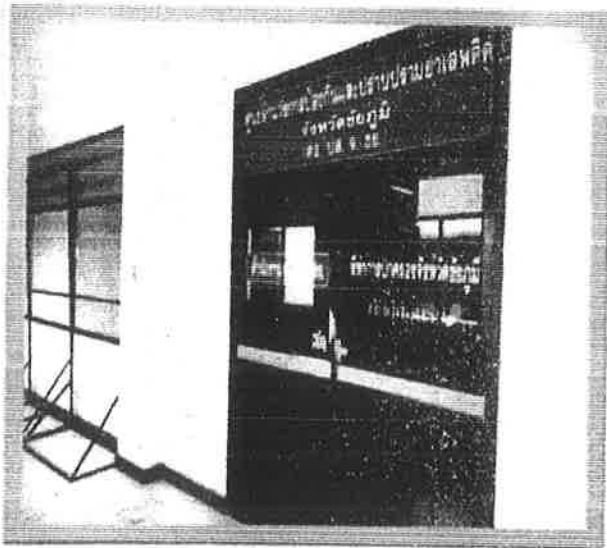
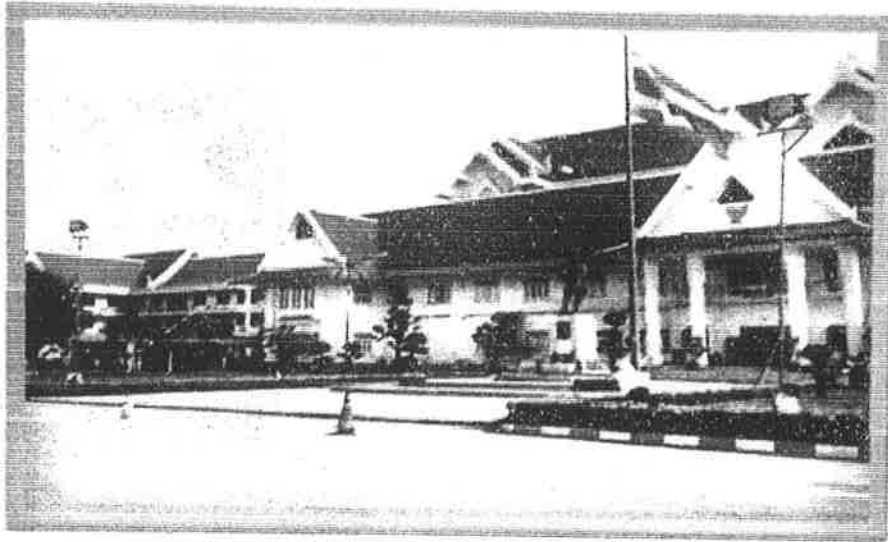
ไม่มี

๑๐. ภาพถ่ายสถานที่ศูนย์ฟื้นฟูสภาพทางสังคม

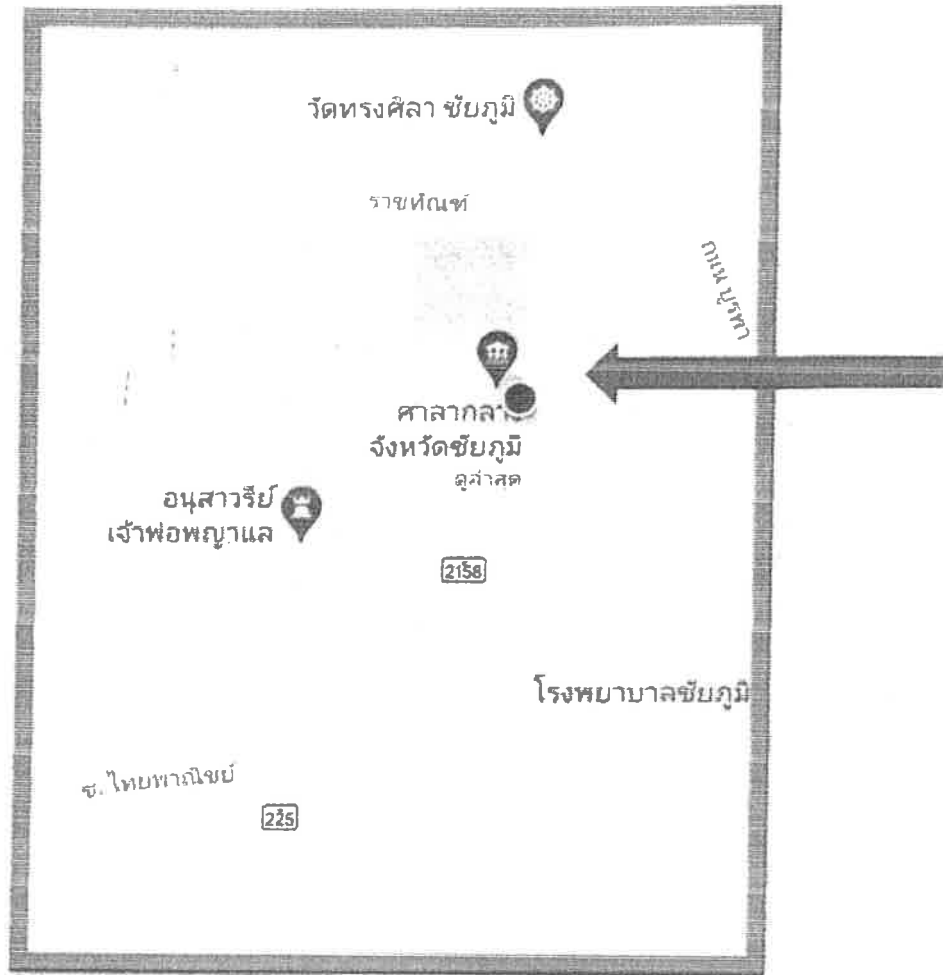
มี

ไม่มี

ภาพถ่ายสถานที่ศูนย์ฟื้นฟูสภาพทางสังคมในจังหวัดชัยภูมิ ณ ศาลากลาง
ชั้น ๔ ศูนย์อำนวยการป้องกันและปราบปรามยาเสพติด (ศอ.ปส.จ.ชย.)



แผนผัง สถานที่ขอขึ้นทะเบียนศูนย์ฟื้นฟูสภาพทางสังคมในจังหวัดชัยภูมิ



สถานที่ ศูนย์ฟื้นฟูสภาพทางสังคมในจังหวัดชัยภูมิ
ณ ศาลากลางจังหวัดชัยภูมิ

การดำเนินงานของศูนย์ฟื้นฟูสภาพทางสังคมในจังหวัดชัยภูมิ

๑. ให้คำแนะนำ ปรีกษา และช่วยเหลือผู้ติดยาเสพติดหรือผู้ผ่านการบำบัดรักษา
 ๒. ให้ความช่วยเหลือด้านสวัสดิการสังคม รวมทั้งการสนับสนุนผู้ติดยาเสพติดหรือผู้ผ่านการบำบัดรักษาให้ได้มีที่อยู่อาศัยเป็นการชั่วคราว
 ๓. ช่วยเหลือเกี่ยวกับอาชีพ การศึกษา เงินทุนสงเคราะห์ และให้การสงเคราะห์อื่นๆ ที่จำเป็นต่อการดำรงชีพแก่ผู้ติดยาเสพติดหรือผู้ผ่านการบำบัดรักษา
 ๔. ส่งเสริมและสนับสนุนให้นายจ้างหรือสถานประกอบการรับผู้ติดยาเสพติดหรือผู้ผ่านการบำบัดรักษาเข้าทำงาน
 ๕. ส่งเสริมให้ครอบครัวและชุมชนเข้ามามีส่วนร่วมในการบำบัดรักษาและติดตามดูแล และช่วยเหลือผู้ติดยาเสพติดหรือผู้ผ่านการบำบัดรักษา
-