



ที่ ขย ๐๐๒๓.๑๔/๒๒๓๓

ที่ว่าการอำเภอเทพสถิต
ถนนสุนทรารายณ์ ขย ๓๖๒๓๐

๑๒ ตุลาคม ๒๕๖๔

เรื่อง แจ้งปรับปรุงระบบรายงานการแก้ไขปัญหาผักตบชวา

เรียน นายกเทศมนตรีตำบลเทพสถิต และนายกองค์การบริหารส่วนตำบลทุกแห่ง

สิ่งที่ส่งมาด้วย สำเนาหนังสือจังหวัดชัยภูมิ ที่ ขย ๐๐๒๓.๓/๑๘๑๑๖
ลงวันที่ ๗ ตุลาคม ๒๕๖๔

จำนวน ๑ ชุด

ด้วยอำเภอเทพสถิต ได้รับแจ้งจากจังหวัดชัยภูมิว่า เพื่อให้การรายงานผลการดำเนินงานแก้ไขปัญหาผักตบชวาและวัชพืชขององค์กรปกครองส่วนท้องถิ่นแสดงผลการดำเนินการตามมติที่ประชุมและข้อสั่งการได้ปรับปรุงระบบรายงานการแก้ไขปัญหาผักตบชวาและวัชพืช จึงขอแจ้งองค์กรปกครองส่วนท้องถิ่นบันทึกข้อมูลผลการดำเนินการแก้ไขปัญหาผักตบชวาในระบบสารสนเทศที่ได้ปรับปรุงใหม่ ทุกวันที่ ๒๓ ของเดือนและยกเลิกระบบรายงานเดิม และให้กำกับดูแลเร่งรัดการบันทึกข้อมูลผลการดำเนินการแก้ไขปัญหาผักตบชวาให้ถูกต้องเป็นปัจจุบันทุกรอบการรายงาน เพื่อรายงานต่อคณะกรรมการอำนวยการบูรณาการเพื่อแก้ไขปัญหาผักตบชวาพิจารณากำหนดแนวทางบริหารจัดการให้เป็นไปตามเป้าหมาย รายละเอียดปรากฏตามสำเนาหนังสือที่ส่งมาพร้อมนี้

จึงเรียนมาเพื่อทราบและดำเนินการต่อไป

เรียน นายค อดต.บ้านไร่

ขอแสดงความนับถือ

เพื่อโปรดทราบ
แจ้ง.....

ว่าที่ร้อยตรี

(เอกพล เรืองเพชร)

ปลัดอำเภอ รักษาราชการแทน

นายอำเภอเทพสถิต

เห็นควรพิจารณาดำเนินการต่อไป

(นางสาววลินดา จังโกฏี)
ผู้อำนวยการสำนักงาน

สำนักงานส่งเสริมการปกครองท้องถิ่นอำเภอ
โทร ๐-๔๔๘๕-๕๐๖๖

จ.อ.
(สนวดี พึ่งกุล)
หัวหน้าสำนักปลัด

(นายศุภกฤษ ฐานเจริญ)
รองปลัดองค์การบริหารส่วนตำบลบ้านไร่

(นายมนตรี สติรานุกณ์)
ปลัดองค์การบริหารส่วนตำบลบ้านไร่



ที่ มท ๐๘๒๐.๓/ว ๒๖๕๓

๑๕๐๑๕
-๒๒ ก.ย. ๒๕๖๔-

กรมส่งเสริมการปกครองท้องถิ่น
ถนนนครราชสีมา เขตดุสิต กรม. ๑๐๓๐๐

จ. กัญชายน ๒๕๖๔

เรื่อง แจ้งปรับปรุงระบบรายงานการแก้ไขปัญหาผักตบชวาและวัชพืช

เรียน ผู้ว่าราชการจังหวัด ทุกจังหวัด

อ้างถึง ๑. หนังสือกรมส่งเสริมการปกครองท้องถิ่น ที่ มท ๐๘๒๐.๓/ว ๑๒๓๖ ลงวันที่ ๒๒ เมษายน ๒๕๖๓

๒. หนังสือกรมส่งเสริมการปกครองท้องถิ่น ที่ มท ๐๘๒๑.๓/ว ๘๐๘ ลงวันที่ ๒๐ เมษายน ๒๕๖๔

สิ่งที่ส่งมาด้วย คู่มือการรายงานผลการแก้ไขปัญหาผักตบชวาและวัชพืช

จำนวน ๑ ชุด

ตามที่กรมส่งเสริมการปกครองท้องถิ่น ขอให้จังหวัดแจ้งองค์กรปกครองส่วนท้องถิ่นรายงานข้อมูลแหล่งน้ำที่มีผักตบชวาและผลการดำเนินการแก้ไขปัญหาผักตบชวาในระบบสารสนเทศ โดยให้รายงานทุกวันวันที่ ๑๐ ของเดือน และขอให้จังหวัดแจ้งองค์กรปกครองส่วนท้องถิ่นดำเนินการตามข้อสั่งการของคณะกรรมการอำนวยการบูรณาการเพื่อแก้ไขปัญหาผักตบชวาในการประชุมครั้งที่ ๑/๒๕๖๔ เมื่อวันที่ ๑๑ มีนาคม ๒๕๖๔ โดยให้รายงานผลการดำเนินการกำจัดผักตบชวาและวัชพืชขององค์กรปกครองส่วนท้องถิ่นทุกวันวันที่ ๒๓ ของเดือนความละเอียดแจ้งแล้ว นั้น

กรมส่งเสริมการปกครองท้องถิ่นพิจารณาแล้ว เพื่อให้การรายงานผลการดำเนินงานแก้ไขปัญหาผักตบชวาและวัชพืชขององค์กรปกครองส่วนท้องถิ่นแสดงผลการดำเนินการตามมติที่ประชุมและข้อสั่งการดังกล่าวได้ปรับปรุงระบบรายงานการแก้ไขปัญหาผักตบชวาและวัชพืช ในกรณีนี้ ขอให้จังหวัดแจ้งองค์กรปกครองส่วนท้องถิ่นบันทึกข้อมูลผลการดำเนินการแก้ไขปัญหาผักตบชวาในระบบสารสนเทศที่ได้ปรับปรุงใหม่ ทุกวันวันที่ ๒๓ ของเดือน และยกเลิกระบบรายงานเดิมตามหนังสือที่อ้างถึง โดยให้สำนักงานส่งเสริมการปกครองท้องถิ่นจังหวัด ยืนยันความถูกต้องของข้อมูลผ่านระบบสารสนเทศดังกล่าว พร้อมทั้งกำกับดูแลและเร่งรัดการบันทึกข้อมูลผลการดำเนินการแก้ไขปัญหาผักตบชวาให้ถูกต้องเป็นปัจจุบันทุกรอบการรายงาน เพื่อรายงานคณะกรรมการอำนวยการบูรณาการเพื่อแก้ไขปัญหาผักตบชวาพิจารณากำหนดแนวทางการบริหารจัดการให้เป็นไปตามเป้าหมายต่อไป รายละเอียดปรากฏตามสิ่งที่ส่งมาด้วย

จึงเรียนมาเพื่อโปรดพิจารณา

ขอแสดงความนับถือ

(นายประยูร รัตนเสนีย์)

อธิบดีกรมส่งเสริมการปกครองท้องถิ่น

กองสิ่งแวดล้อมท้องถิ่น

กลุ่มงานทรัพยากรธรรมชาติ

โทร. ๐๒๒๔๔๙๐๐๐ ต่อ ๒๑๑๓ โทรสาร ๐๒๒๔๑๒๐๖๖

๒. การเข้าใช้ระบบ

๒.๑ เปิดโปรแกรมเว็บเบราว์เซอร์ กูเกิลโครม (Google Chrome)

๒.๒ พิมพ์ URL www.dla.go.th เพื่อเข้าสู่เว็บไซต์กรมส่งเสริมการปกครองท้องถิ่น แล้วเลื่อนไปที่หัวข้อ "ระบบสารสนเทศ" จากนั้นคลิกเลือกเมนู "ระบบสารสนเทศด้านการจัดการขยะมูลฝอย ของ อปท." หรือ สามารถเข้าใช้งานโดยตรงผ่าน URL waste.dla.go.th



๒.๓ ใส่ "ชื่อผู้ใช้" และ "รหัสผ่าน" แล้วกดปุ่ม "เข้าสู่ระบบ" กรณี อปท. ไม่ทราบชื่อผู้ใช้หรือรหัสผ่าน กรุณาติดต่อสำนักงานส่งเสริมการปกครองท้องถิ่นจังหวัดเพื่อรับชื่อผู้ใช้หรือรหัสผ่านเพิ่มเติม

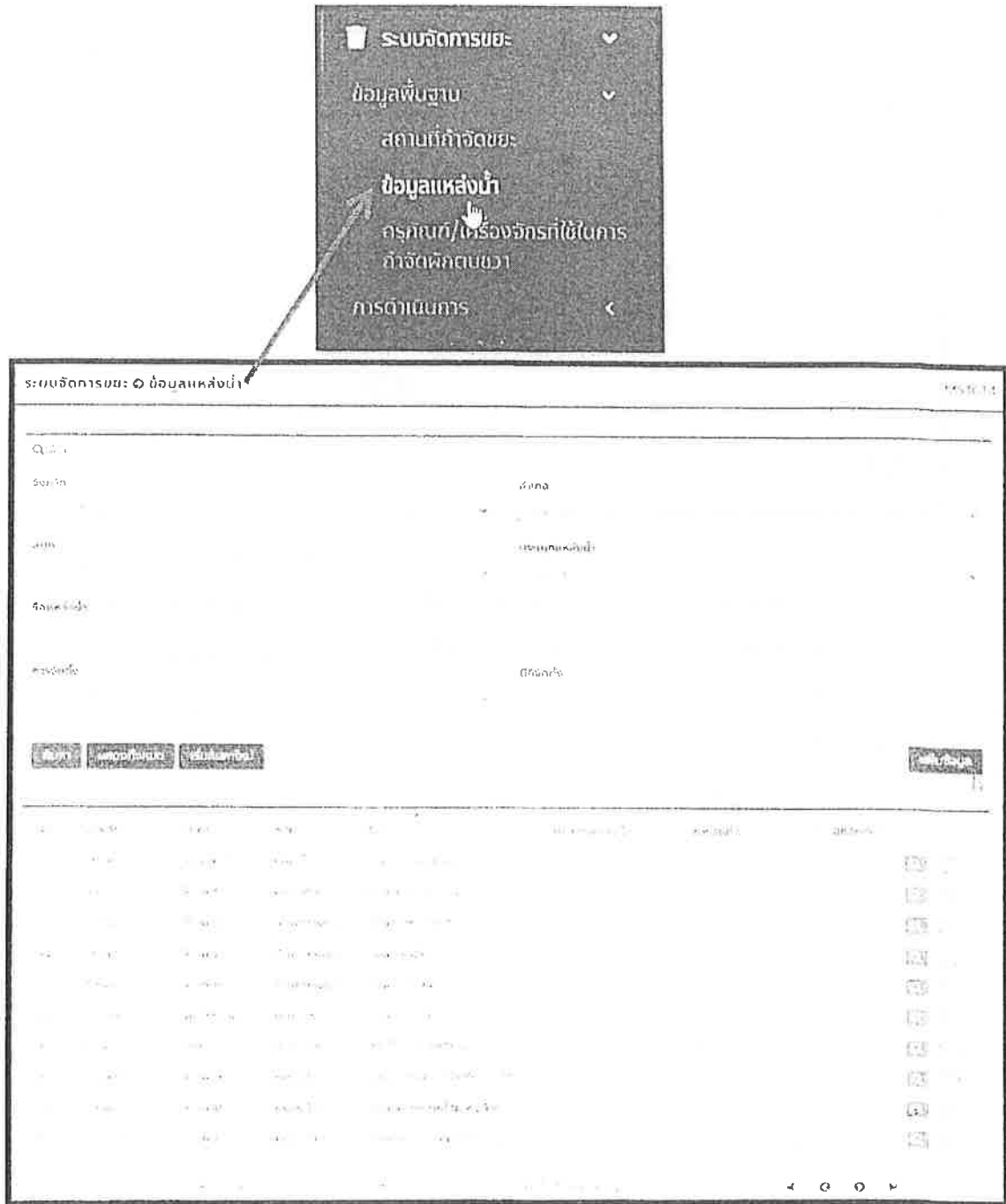


๒.๔ ทุกครั้งที่เข้าใช้งาน...

๔. ข้อมูลแหล่งน้ำ คือ ข้อมูลพื้นฐานของประเภทแหล่งน้ำต่างๆที่ทางอปท.เป็นผู้รับผิดชอบ

๔.๑ เลือกเมนู "ระบบกำจัดขยะ" -> "ข้อมูลพื้นฐาน" -> "ข้อมูลแหล่งน้ำ"

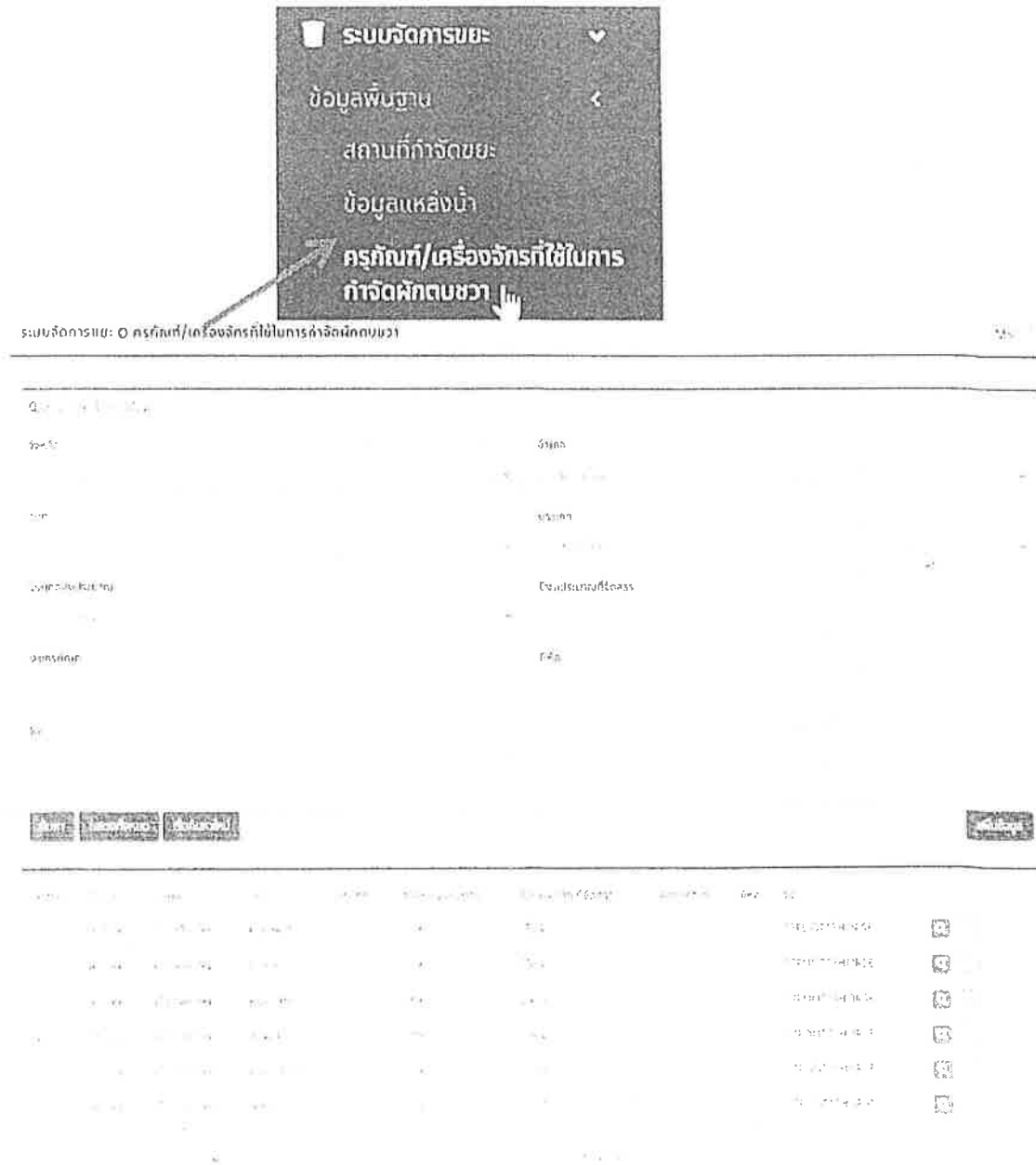
ระบบจะแสดงหน้าจอค้นหาข้อมูล ดังภาพ



ในกรณี...

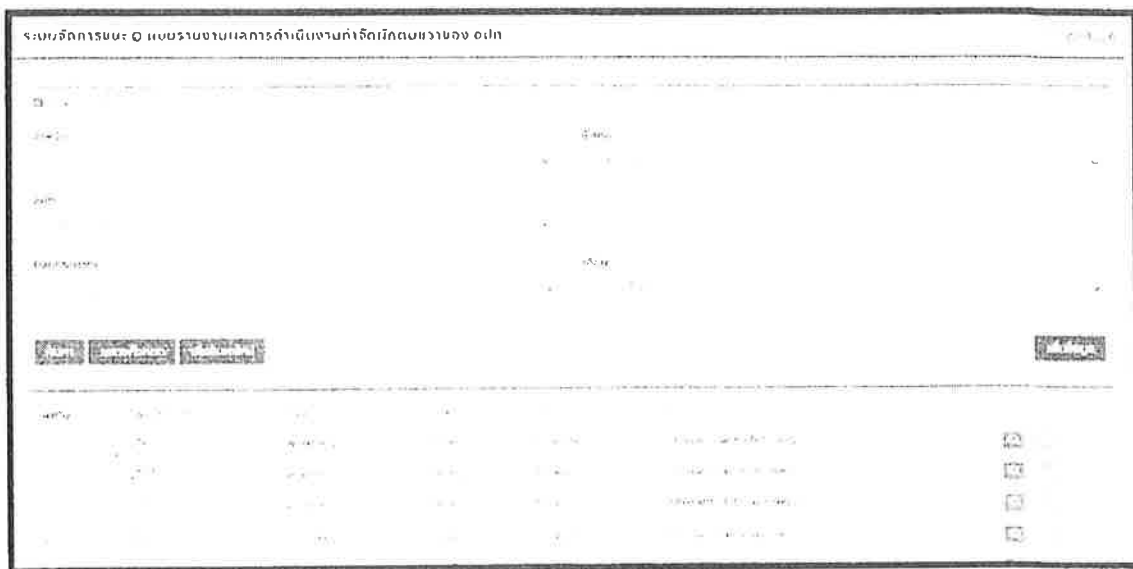
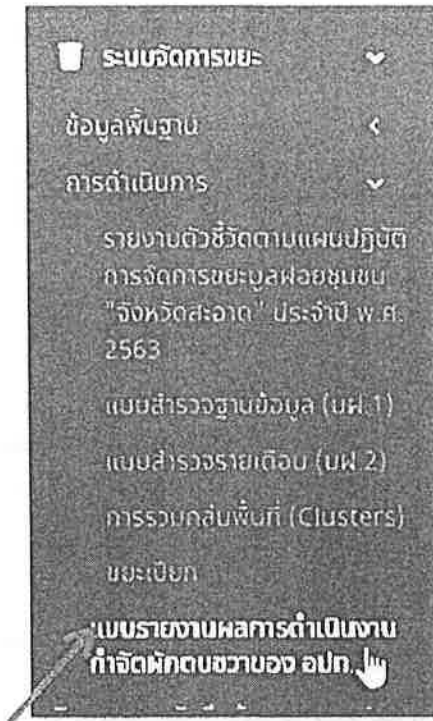
๕. ครุภัณฑ์/เครื่องจักรที่ใช้ในการกำจัดผักตบชวา

๕.๑ เลือกเมนู "ระบบกำจัดขยะ" -> "ข้อมูลพื้นฐาน" -> "ครุภัณฑ์/เครื่องจักรที่ใช้ในการกำจัดผักตบชวา"
ระบบจะแสดงหน้าจอค้นหาข้อมูล ดังภาพ




๖. แบบรายงานผลการดำเนินการกำจัดผักตบชวาของ อปท. คือ การระบบรายงานของอปท. โดยขอให้ดำเนินการกรอกรายละเอียดผลการดำเนินการกำจัดผักตบชวาในแต่ละเดือน


๖.๑ เลือกเมนู "ระบบกำจัดขยะ" -> "การดำเนินการ" -> "แบบรายงานผลการดำเนินงานกำจัดผักตบชวาของ อปท." ระบบจะแสดงหน้าจอค้นหาข้อมูล ดังภาพ






๖.๕ ในกรณีที่มีการดำเนินการแก้ไขปัญหาคัดขบ ให้พิจารณาว่า อปท. ของท่านมีแผนดำเนินการหรือไม่ ซึ่งอาจจะบรรจุไว้ใน แผนพัฒนาท้องถิ่น แผนปฏิบัติการเฉพาะ หรือแผนปฏิบัติการที่คณะทำงานระดับอำเภอ จังหวัด กำหนด ให้เลือก "มีแผนดำเนินการ" แต่หากการดำเนินการดังกล่าวไม่มีแผนดำเนินการ แต่เป็นนโยบายของผู้บริหาร อปท. หรือข้อสั่งการ มติที่ประชุมคณะต่าง ๆ หรือหนังสือขอความอนุเคราะห์จากหน่วยงานต่าง ๆ, หนังสือสั่งการของจังหวัด, หนังสือร้องเรียน/ร้องทุกข์ หรือเหตุอื่น ๆ ให้เลือก "ไม่มีแผนดำเนินการ" แต่หากปรากฏข้อเท็จจริงว่ามีทั้งสองลักษณะ ให้เลือก "มีแผนดำเนินการ" เป็นหลัก

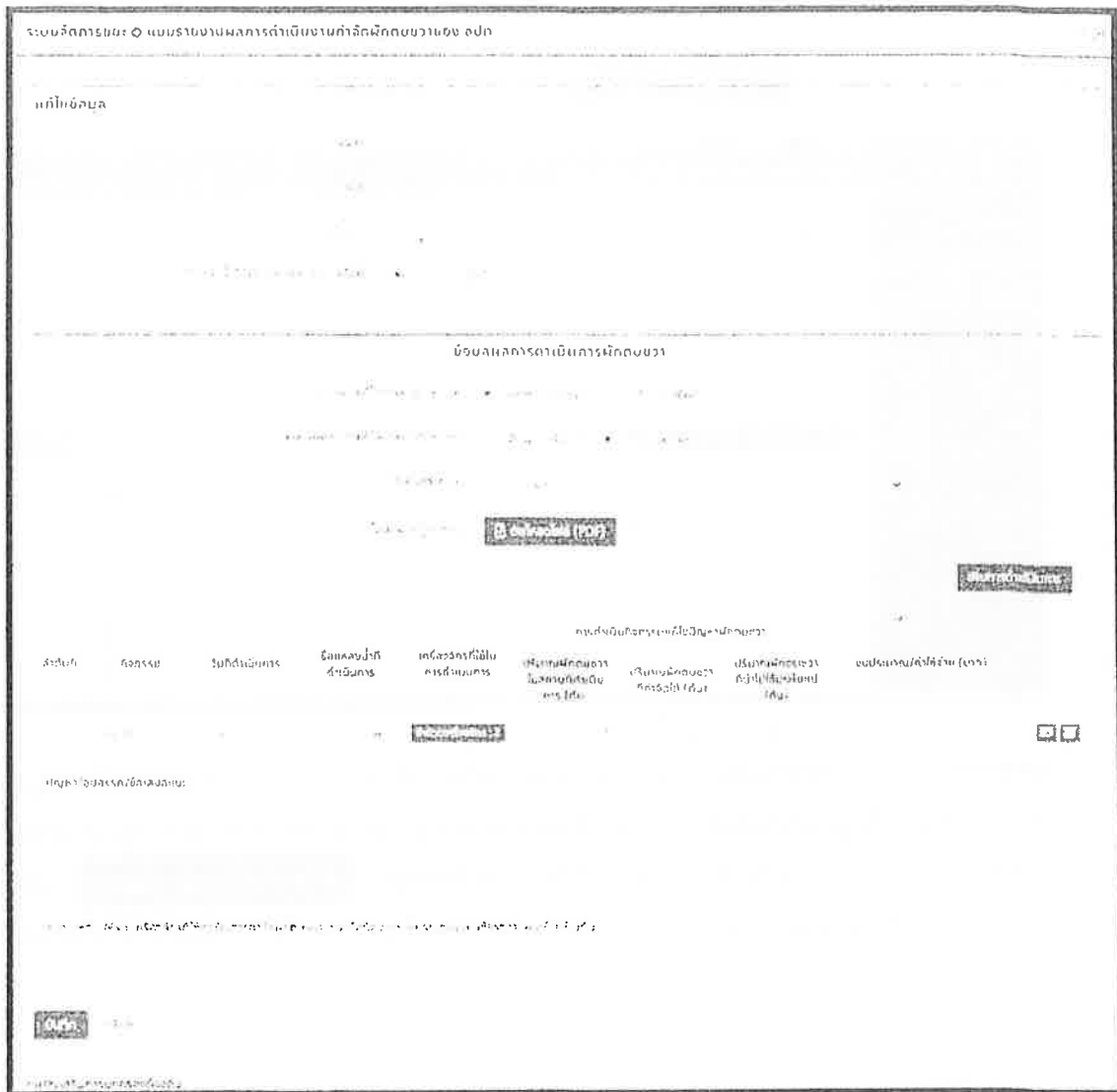
๖.๖ ตามข้อ ๖.๕ ขอให้อัปโหลดไฟล์ดังกล่าวในรูปแบบ PDF โดยกดปุ่ม 

๖.๗ ช่องกรอกข้อมูลที่มีเครื่องหมาย * นั้น เป็นช่องที่ผู้ใช้งานจำเป็นต้องกรอกข้อมูล หากผู้ใช้งานไม่กรอกข้อมูล ระบบจะไม่สามารถทำการบันทึกข้อมูลเข้าสู่ฐานข้อมูลได้ โดยมีรายละเอียด ดังนี้

- จังหวัด (ระบบจะกำหนดให้ตามจังหวัดที่ผู้ใช้งานได้ถูกกำหนดสิทธิ์เอาไว้)
- อำเภอ
- อปท.
- มีแหล่งน้ำที่มีฝักตบขวาหรือไม่
- การดำเนินแก้ไขปัญหาคัดขบขวา
- แผนดำเนินการแก้ไขปัญหาคัดขบขวา กรณีที่เลือกว่าไม่มีแผนดำเนินการ ระบบจะให้เลือกว่ามีการดำเนินการตามข้อใด ดังนี้ (ภาพประกอบตามข้อ ๗.๑๑)
 - หนังสือสั่งการของหน่วยงานต่างๆ
 - มติคณะทำงานระดับจังหวัด/อำเภอ/อื่นๆ
 - ข้อสั่งการผู้บริหารอปท.
- ชื่อกิจกรรม
- วันที่ดำเนินการ
- ชื่อแหล่งน้ำที่ดำเนินการ (ระบบจะกำหนดให้เลือกตามข้อมูลพื้นฐานแหล่งน้ำที่อปท.กรอกไว้)
- เครื่องจักรที่ใช้ในการดำเนินการ (ระบบจะกำหนดให้เลือกตามข้อมูลพื้นฐานครุภัณฑ์/เครื่องจักรที่ใช้ในการกำจัดฝักตบขวาที่ อปท. กรอกไว้ในข้อมูลพื้นฐาน รายละเอียดตามข้อ ๗.๙) 
- ปริมาณฝักตบขวาในสถานที่ดำเนินการ (ตัน)
- ปริมาณฝักตบขวาที่กำจัดได้ (ตัน)
- ปริมาณฝักตบขวาที่นำไปใช้ประโยชน์ (ตัน)
- งบประมาณ/ค่าใช้จ่าย (บาท)

๖.๘ หากต้องการเพิ่มลำดับกิจกรรมในเดือนนั้น ๆ ให้กดปุ่ม  และท่านสามารถกดปุ่ม  เพื่อเพิ่มรูปภาพได้ และขอให้ท่านตรวจสอบอีกครั้งว่ากรอกข้อมูลถูกต้องครบถ้วนทั้งหมดหรือไม่ จากนั้นจึงทำการกดปุ่ม  ถ้าผู้ใช้งานกรอกข้อมูลไม่ครบตามที่กำหนด ระบบจะไม่สามารถทำการบันทึกข้อมูลเข้าสู่ฐานข้อมูลได้

๖.๑๑ ภาพตัวอย่างกรณี เลือก เมนู "มีการดำเนินการ" และ "ไม่มีแผนดำเนินการ"



หมายเหตุ : ในกรณีถ้าไม่มีชื่อแหล่งน้ำที่ดำเนินการหรือเครื่องจักรที่ใช้ในการดำเนินการให้เลือก ให้กลับไปตรวจสอบที่ข้อมูลพื้นฐานของเรื่องนั้น ๆ ว่า ได้มีการเพิ่มข้อมูลในส่วนหัวข้อที่หายไปครบถ้วนหรือไม่ หากไม่มีให้ อปท. เพิ่มในข้อมูลพื้นฐาน แล้วกลับมาดำเนินการกรอกผลการดำเนินงานในลำดับต่อไป

๗.๒ เมื่อกด "ออกรายงาน" จะได้ข้อมูล ดังนี้

A	B	C	D	E	F	G
รายงานสรุปแหล่งน้ำที่มีฝักคบขาวของจังหวัด ปังบประมาณ 2564 จังหวัด เชียงใหม่ ประจำเดือน พฤษภาคม คำชี้แจง : ให้สำนักงานส่งเสริมการปกครองท้องถิ่นจังหวัดรวบรวมและสรุปข้อมูลจากแบบการจรงแหล่งน้ำที่มีฝักคบ ขาว ในเขตองค์กรปกครองส่วนท้องถิ่นที่องค์กรปกครองส่วนท้องถิ่นรายงานจังหวัด และจัดตั้งไ้กรมส่งเสริมการปกครองท้องถิ่น ทราบ ทุกวันที่ 10 ของทุกเดือน (รายงานครั้งแรก วันที่ 10 ตุลาคม 2563) โทรศัพท์ 0-2241-2066 ไปรษณีย์อิเล็กทรอนิกส์ dlalucalwaste@gmail.com						
ร.ล.กบ	ชื่อ	ที่ตั้ง	จังหวัด	พื้นที่ (ไร่)	ปริมาณฝักคบขาว (กิโลกรัม)	หมายเหตุ
1	ลำน้ำแม่ปิง	เชียงใหม่	เชียงใหม่	1,200	1,200	
2	ลำน้ำแม่ปิง	เชียงใหม่	เชียงใหม่	1,700	1,700	
3	ลำน้ำแม่ปิง	เชียงใหม่	เชียงใหม่	1,200	1,200	
4	ลำน้ำแม่ปิง	เชียงใหม่	เชียงใหม่	2,000	2,000	
5	ลำน้ำแม่ปิง	เชียงใหม่	เชียงใหม่	1,500	1,500	

จังหวัดเชียงใหม่ ลำปาง เชียงใหม่ และแม่ฮ่องสอน รวมพื้นที่ทั้งหมดกว่า 20 ล้านไร่						
ลำดับ	ชื่อ	ที่ตั้ง	ชื่อแหล่งน้ำ	พื้นที่ (ไร่)		ปริมาณฝักคบขาว (กิโลกรัม)
				พื้นที่รวม	พื้นที่เฉลี่ย	
1	ลำน้ำแม่ปิง	เชียงใหม่	ลำน้ำแม่ปิง	1,200	1,200	1,200
2	ลำน้ำแม่ปิง	เชียงใหม่	ลำน้ำแม่ปิง	1,700	1,700	1,700
3	ลำน้ำแม่ปิง	เชียงใหม่	ลำน้ำแม่ปิง	1,200	1,200	1,200
4	ลำน้ำแม่ปิง	เชียงใหม่	ลำน้ำแม่ปิง	2,000	2,000	2,000

๗.๓ การออกรายงานผลการดำเนินการแก้ไขปัญหาฝักคบขาวของจังหวัด

ระบบจัดการขยะ: ๐ รายงานการดำเนินการแก้ไขปัญหาฝักคบขาวของจังหวัด		วันที่
ชื่อ		
ชื่อ		
ชื่อ		
ชื่อ		
ชื่อ		