



ที่ ขย ๐๐๒๓.๑๔/๒๕๕๕

ที่ว่าการอำเภอเทพสถิต  
ถนนสุนทรารายณ์ ขย ๓๖๒๓๐

๑ สิงหาคม ๒๕๖๕

เรื่อง การขับเคลื่อนการจัดการสิ่งปฏิกูลตามมติการประชุมหารือแนวทางการจัดทำระบบกำจัดสิ่งปฏิกูลฯ

เรียน นายกเทศมนตรีตำบลเทพสถิต และนายกองค์การบริหารส่วนตำบลทุกแห่ง

สิ่งที่ส่งมาด้วย สำเนาหนังสือจังหวัดชัยภูมิ ที่ ขย ๐๐๒๓.๓/๑๑๒๔๓

ลงวันที่ ๓ สิงหาคม ๒๕๖๕

จำนวน ๑ ชุด

ด้วยอำเภอเทพสถิต ได้รับแจ้งจากจังหวัดชัยภูมิว่า กรมอนามัยได้จัดประชุมหารือแนวทางการจัดทำระบบกำจัดสิ่งปฏิกูล เพื่อรองรับการจัดการสิ่งปฏิกูลในพื้นที่ เมื่อวันที่ ๓๐ พฤษภาคม ๒๕๖๕ โดยมีมติเห็นชอบให้ขับเคลื่อนการดำเนินงานจัดทำระบบกำจัดสิ่งปฏิกูลในพื้นที่ จึงแจ้งองค์กรปกครองส่วนท้องถิ่นใช้แนวทางการจัดทำระบบกำจัดสิ่งปฏิกูลตามที่กรมอนามัยกำหนดเป็นแนวทางในการจัดการสิ่งปฏิกูลขององค์กรปกครองส่วนท้องถิ่น ตามอำนาจหน้าที่ รายละเอียดปรากฏตามสำเนาหนังสือที่ส่งมาพร้อมนี้

จึงเรียนมาเพื่อทราบและดำเนินการต่อไป

ขอแสดงความนับถือ

ว่าที่ร้อยตรี  
(เอกพล เรืองเพชร)  
ปลัดอำเภอ รักษาราชการแทน  
นายอำเภอเทพสถิต

จ.อ.  
(สมานันท์ พึ่งกุล)  
หัวหน้าสำนักปลัด  
(นายศุภกฤษ ฐานเจริญ)  
รองปลัดองค์การบริหารส่วนตำบลบ้านไร่

เรียน นาย กอบต.บ้านไร่

เพื่อโปรดทราบ  
แจ้ง.....

เห็นควรพิจารณาดำเนินการต่อไป

(นางสาววไลลดา จังโกฏ)  
เจ้าพนักงานธุรการ ชำนาญงาน

สำนักงานส่งเสริมการปกครองท้องถิ่นอำเภอ

โทร ๐-๔๔๘๕-๕๐๖๖

โปรดส่งสาร เพื่อแจ้งการขอสิทธิ

“กำเนิดแม่น้ำชี สดุดีพญาแลผู้กล้า ปรางค์คู่เป็นสง่า ล้ำค่าพระธาตุชัยภูมิ  
สมบูรณป่าเขาสรรพสัตว์ เด่นชัดลายผ้าไหม ดอกกระเจียวงามลือไกล อารยธรรมไทยทวารวดี”  
(นายมนตรี สติระวันวัฒน์)  
นายกรามณ์ เขตจันทัก



ที่ว่าการ... เทศบาลเมือง  
 รับที่... ๒๕๖๓, ๒๕๖๕  
 วันที่... ๕๙ ส.ค. ๒๕๖๕

ที่ ขย ๐๐๒๓.๓/ ๑๖/๕๙๓

กรมส่งเสริมการค้าระหว่างประเทศ  
 ศาลากลางจังหวัดชัยภูมิ  
 ถนนเจริญนาการ ขย ๓๖๐๐๖๖

๓ สิงหาคม ๒๕๖๕ วันที่ ๐๘ ส.ค. ๒๕๖๕

เรื่อง การขับเคลื่อนการจัดการสิ่งปฏิกูลตามมติการประชุมหรือแนวทางการจัดทำระบบกำจัดสิ่งปฏิกูลฯ

เรียน นายอำเภอ ทุกอำเภอ นายองค์การบริหารส่วนจังหวัดชัยภูมิ และนายกเทศมนตรีเมืองชัยภูมิ

สิ่งที่ส่งมาด้วย สำเนาหนังสือกรมส่งเสริมการค้าระหว่างประเทศ ที่ มท ๐๘๒๐.๒/ว ๒๒๔๖

ลงวันที่ ๒๒ กรกฎาคม ๒๕๖๕

จำนวน ๑ ชุด

ด้วยกรมส่งเสริมการค้าระหว่างประเทศได้จัดประชุมหรือแนวทางการจัดทำระบบกำจัดสิ่งปฏิกูล เพื่อรองรับการจัดการสิ่งปฏิกูลในพื้นที่ เมื่อวันที่ ๓๐ พฤษภาคม ๒๕๖๕ โดยมีมติเห็นชอบให้ขับเคลื่อนการดำเนินงานจัดทำระบบกำจัดสิ่งปฏิกูลในพื้นที่ จึงขอให้อำเภอแจ้งองค์การปกครองส่วนท้องถิ่นใช้แนวทางการจัดทำระบบกำจัดสิ่งปฏิกูลตามที่กรมอนามัยกำหนดเป็นแนวทางในการจัดการสิ่งปฏิกูลขององค์การปกครองส่วนท้องถิ่นตามอำนาจหน้าที่ รายละเอียดปรากฏตามสำเนาหนังสือที่ส่งมาพร้อมนี้

จึงเรียนมาเพื่อทราบพิจารณาดำเนินการ สำหรับองค์การบริหารส่วนจังหวัดชัยภูมิ และเทศบาลเมืองชัยภูมิ ให้พิจารณาดำเนินการด้วย

เรียน นายอำเภอเทศบาล  
 - ลือโปรดพิงวษา  
 - จักรวดี/แจ้งกรมส่งเสริมการค้า  
 กรมส่งเสริมการค้าระหว่างประเทศ  
 //แนวทางการจัดทำระบบกำจัดสิ่งปฏิกูลฯ  
 เห็นตรงแจ้ง ๐๒๓. จากแห่งทราบ  
 //๐๘/๐๘/๐๘/๐๘

ขอแสดงความนับถือ

(นายชาญชัย ศรีศรีวิชัย)

รองผู้ว่าราชการจังหวัด ปฏิบัติราชการแทน

ผู้ว่าราชการจังหวัดชัยภูมิ

(นางสาวประทุมวดี นิกกรม)

นักส่งเสริมการค้าระหว่างประเทศ  
 - ๘ ส.ค. ๒๕๖๕

๐๘ ส.ค. ๒๕๖๕

สำนักงานส่งเสริมการค้าระหว่างประเทศจังหวัด

กลุ่มงานส่งเสริมและพัฒนาท้องถิ่น

โทร. ๐-๗๔๖๑-๗๔๖๑ ต่อ ๑๓๔

ว่าที่ร้อยตรี

(เอกพล เมืองเพชร)

ปลัดอำเภอ ข้าราชการประจำ

นายอำเภอเทศบาล

ผลการประเมินผลสัมฤทธิ์ของโครงการวิจัยโรคของจระเข้เลี้ยงเพื่อสุขภาพระบบนิเวศทางเลือกประมงระบบกึ่งอัตโนมัติของจังหวัดต่าง ๆ

ลำดับที่	จังหวัด	ปริมาณที่บริโภคที่เพิ่มขึ้น (ลบ.ม.ก.)	ระบบกำจัดที่บริโภค (ตัน)	สิ่งปฏิกูลที่ถูกกำจัด (ลบ.ม.)		อัตราการปริมาณสิ่งปฏิกูลที่ลดลง (ลบ.ม.ก.)	ค่าเฉลี่ยสิ่งปฏิกูลที่ลดลง (ลบ.ม.ก./วัน)	ขนาดระบบสิ่งปฏิกูลที่ติดตั้ง (ลบ.ม.)	ประเภทย่อยน้ำเสีย			อัตราปฏิกิริยาของระบบ (ลบ.ม.ก./วัน)			
				ของแข็ง	ของเหลว				1	2	3				
1	อำนาจเจริญ	15,034.84	6	1,049.84	6.98	13,986.00	38.32	45.99	✓		2,070.11	2,174.63	1,255.7	1,255.7	1,915.04
2	มหาสารคาม	14,050.96	3	277.64	1.98	13,773.32	37.74	45.28	✓		2,635.47	2,129.54	1,754.61	1,754.61	1,754.61
3	ศรีสะเกษ	51,812.56	3	1,418.36	2.74	50,394.20	138.07	165.68		✓	2,442.99	1,934.53	1,655.57	1,655.57	1,655.57
4	มหาสารคาม	37,977.00	6	3,008.44	7.92	34,968.56	95.80	114.97		✓	2,855.57	2,364.86	1,474.68	1,474.68	1,474.68
5	จังหวัดบุรีรัมย์	21,410.88	4	1,969.76	9.20	19,441.12	53.26	63.92		✓	2,834.12	2,641.75	1,458.77	1,458.77	1,458.77
6	ร้อยเอ็ด	51,818.96	8	2,267.88	4.38	49,551.08	135.76	162.91		✓	2,184.41	1,863.47	1,355.71	1,355.71	1,355.71
7	บุรีรัมย์	19,792.84	1	150.44	0.76	19,642.40	53.81	64.58		✓	3,557.27	2,416.09	1,318.44	1,318.44	1,318.44
8	มหาสารคาม	18,565.48	1	848.08	3.49	17,717.40	49.09	58.91		✓	2,468.63	1,813.69	1,228.61	1,228.61	1,228.61
9	บุรีรัมย์	16,768.58	3	5,092.00	30.37	11,676.68	31.99	38.39	✓		2,521.79	1,639.94	1,213.60	1,213.60	1,213.60
10	อุบลราชธานี	74,807.80	11	2,271.92	3.04	72,535.88	198.73	238.47		✓	2,455.25	1,975.28	1,152.13	1,152.13	1,152.13
11	ศรีสะเกษ	58,301.88	7	1,017.52	1.75	57,284.36	156.94	188.33		✓	2,075.11	1,740.01	1,150.29	1,150.29	1,150.29
12	ชัยภูมิ	44,940.36	6	2,468.80	5.49	42,471.56	116.35	139.63		✓	2,579.49	1,856.31	1,122.55	1,122.55	1,122.55
13	มหาสารคาม	10,788.40	1	0.00	0.00	10,788.40	25.28	35.14		✓	2,231.50	1,775.83	1,079.22	1,079.22	1,079.22
14	บุรีรัมย์	21,337.40	13	2,754.52	12.91	18,582.88	50.91	61.09		✓	1,967.98	1,512.79	1,075.07	1,075.07	1,075.07
15	ขอนแก่น	29,940.28	3	3,835.28	12.81	26,105.00	71.52	85.82		✓	2,659.54	1,921.16	1,007.36	1,007.36	1,007.36
16	ขอนแก่น	71,695.32	9	5,609.96	7.82	66,085.36	181.06	217.27		✓	1,957.29	1,515.47	994.36	994.36	994.36
17	บุรีรัมย์	25,529.04	5	556.52	2.18	24,972.52	68.42	82.10		✓	1,995.61	1,677.15	989.95	989.95	989.95
18	มหาสารคาม	67,142.80	1	2,790.76	4.16	64,352.04	176.31	211.57		✓	1,815.81	1,469.50	956.91	956.91	956.91
19	มหาสารคาม	10,409.32	1	639.32	6.14	9,770.00	26.77	32.12	✓		1,932.16	1,311.81	956.53	956.53	956.53
20	จังหวัดอุบลราชธานี	33,842.28	1	2,555.28	7.55	31,287.00	85.72	102.86		✓	1,711.18	1,398.87	924.41	924.41	924.41

หมายเหตุ: 1 = ระบบเลี้ยงที่โรงงาน-ศรีสะเกษ, 2 = ระบบเลี้ยงที่โรงงาน-บุรีรัมย์, 3 = ระบบเลี้ยงที่โรงงาน-ขอนแก่น, 4 = ระบบเลี้ยงที่โรงงาน-มหาสารคาม, 5 = ระบบเลี้ยงที่โรงงาน-อุบลราชธานี, 6 = ระบบเลี้ยงที่โรงงาน-อำนาจเจริญ, 7 = ระบบเลี้ยงที่โรงงาน-ร้อยเอ็ด, 8 = ระบบเลี้ยงที่โรงงาน-มหาสารคาม, 9 = ระบบเลี้ยงที่โรงงาน-บุรีรัมย์, 10 = ระบบเลี้ยงที่โรงงาน-อุบลราชธานี, 11 = ระบบเลี้ยงที่โรงงาน-ศรีสะเกษ, 12 = ระบบเลี้ยงที่โรงงาน-ชัยภูมิ, 13 = ระบบเลี้ยงที่โรงงาน-มหาสารคาม, 14 = ระบบเลี้ยงที่โรงงาน-บุรีรัมย์, 15 = ระบบเลี้ยงที่โรงงาน-ขอนแก่น, 16 = ระบบเลี้ยงที่โรงงาน-ขอนแก่น, 17 = ระบบเลี้ยงที่โรงงาน-บุรีรัมย์, 18 = ระบบเลี้ยงที่โรงงาน-มหาสารคาม, 19 = ระบบเลี้ยงที่โรงงาน-มหาสารคาม, 20 = ระบบเลี้ยงที่โรงงาน-จังหวัดอุบลราชธานี

## รูปแบบการจัดการสิ่งปฏิกูลขององค์การบริหารส่วนจังหวัดนนทบุรี

### 1. แนวคิดในการจัดให้มีระบบกำจัดสิ่งปฏิกูล

องค์การบริหารส่วนจังหวัดนนทบุรี จัดให้มีระบบกำจัดสิ่งปฏิกูลเพื่อรับกำจัดสิ่งปฏิกูลที่เกิดขึ้นจากองค์การปกครองส่วนท้องถิ่น (อปท.) ในเขตพื้นที่จังหวัดนนทบุรีที่ยังไม่มีระบบการจัดการสิ่งปฏิกูล โดยอาศัยกฎหมายที่ให้อำนาจขององค์การบริหารส่วนจังหวัด คือ พระราชบัญญัติการสาธารณสุข พ.ศ. 2535 มาตรา 18 พระราชบัญญัติองค์การบริหารส่วนจังหวัด พ.ศ. 2540 ซึ่งเป็นอำนาจหน้าที่ของ อบจ. ที่สามารถดำเนินการได้ (มาตรา 45 (8)) และพระราชบัญญัติกำหนดแผนและขั้นตอนการกระจายอำนาจให้แก่องค์การปกครองส่วนท้องถิ่น พ.ศ. 2542 (มาตรา 17) มีกิจการต่างๆ ที่กำหนดให้ อบจ. มีอำนาจและหน้าที่ในการจัดระบบบริการสาธารณะเพื่อประโยชน์ของประชาชนในท้องถิ่นของตนเอง โดยในมาตรา 17 (11) คือ การกำจัดมูลฝอยและสิ่งปฏิกูลรวม ซึ่ง อบจ. สามารถดำเนินการได้ โดย อบจ.นนทบุรี ได้ดำเนินการจัดประชุมเพื่อรับฟังความคิดเห็นในการจัดการสิ่งปฏิกูลหรือจัดให้มีระบบกำจัดสิ่งปฏิกูลกับ อปท. อื่นๆ ในจังหวัดนนทบุรี และจัดทำบันทึกข้อตกลงร่วมกัน (MOU) กับ อปท. ภายในจังหวัดนนทบุรี โดยใช้งบประมาณในการก่อสร้างของ อบจ. นนทบุรี

### 2. ระบบกำจัดสิ่งปฏิกูลของอบจ.นนทบุรี

ระบบบำบัดสิ่งปฏิกูล ขององค์การบริหารส่วนจังหวัดนนทบุรี เป็นระบบขนาด 450 ลูกบาศก์เมตรต่อวัน โดยหลักการทำงานของระบบบำบัดสิ่งปฏิกูล โดยการก่อสร้างจะดำเนินการก่อสร้างในพื้นที่ระบบบำบัดน้ำเสียเดิมขององค์การบริหารส่วนจังหวัดนนทบุรี ระบบบำบัดที่เลือกเป็นระบบบำบัดแบบชีวภาพ โดยในส่วนแรกจะใช้ระบบบำบัดสิ่งปฏิกูลแบบย่อยสลายโดยไม่ใช้ออกซิเจน และส่วนที่สองเป็นแบบระบบตะกอนเร่ง การบำบัดสิ่งปฏิกูลแบบใหม่นอกจากจะบำบัดให้ได้ค่ามาตรฐานตามที่กฎหมายกำหนดแล้ว ยังมีก๊าซชีวภาพที่เกิดขึ้นจากกระบวนการย่อยสลายแบบไม่ใช้ออกซิเจน ซึ่งสามารถนำมาผลิตกระแสไฟฟ้าใช้ภายในโครงการได้อีกด้วย

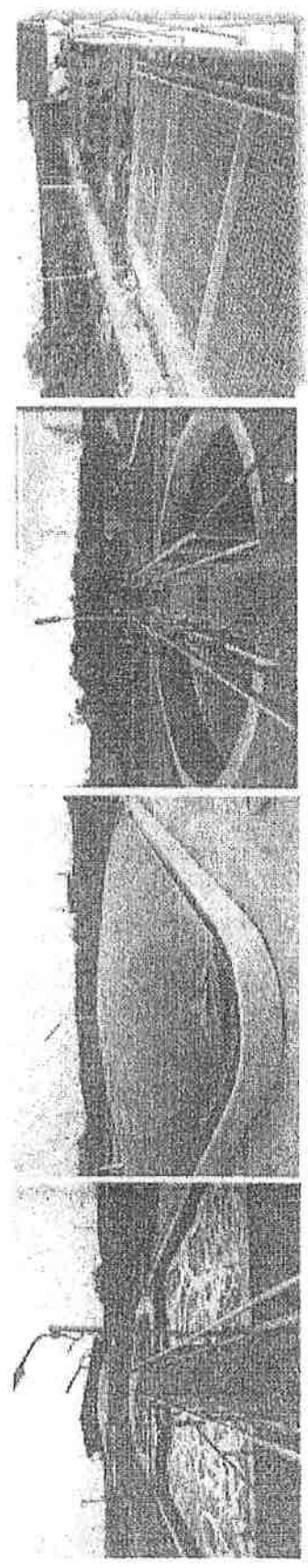
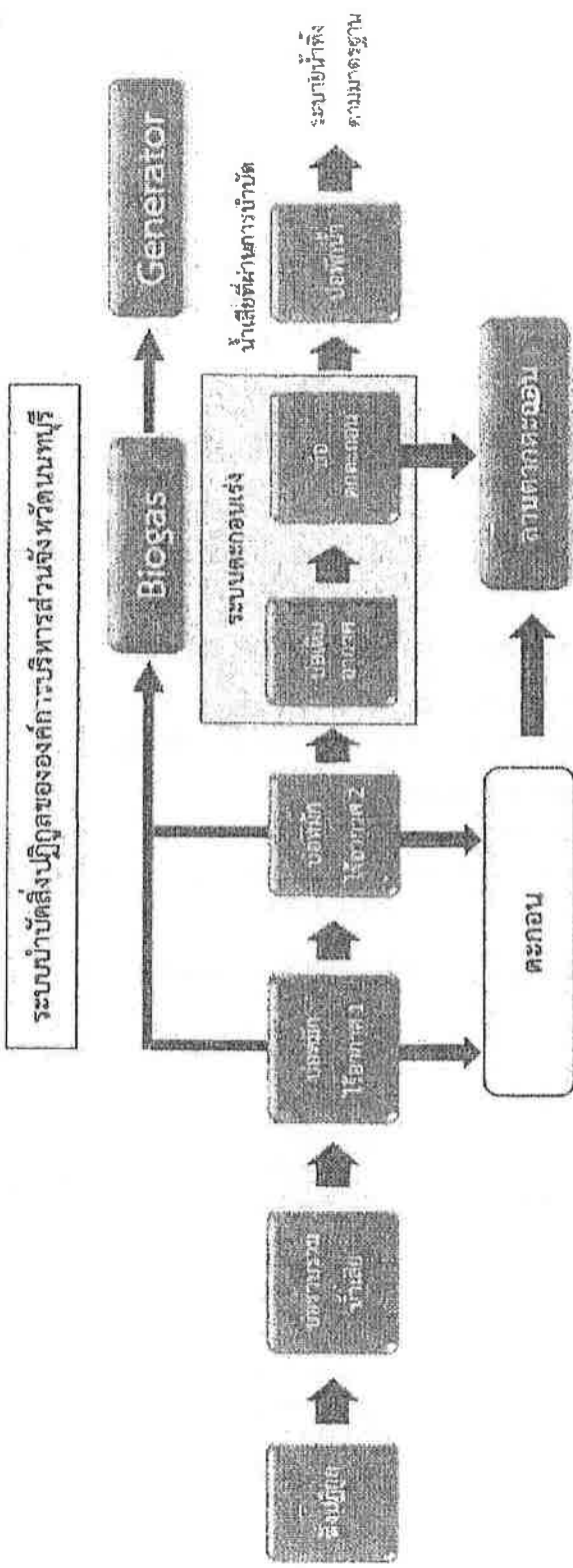
ขั้นตอนการบำบัดสิ่งปฏิกูล องค์ประกอบของระบบบำบัดสิ่งปฏิกูล มีดังนี้

2.1 บั้วรวบรวมสิ่งปฏิกูล ทำหน้าที่รับสิ่งปฏิกูลจากรถสูบล้างสิ่งปฏิกูล เพื่อเก็บรวบรวมและปรับสภาพของสิ่งปฏิกูลก่อนที่จะส่งเข้าสู่ระบบบำบัดสิ่งปฏิกูลต่อไป

2.2 บ่อหมักไร้อากาศ (Anaerobic) เป็นระบบบำบัดแบบไม่ใช้อากาศ โดยสิ่งปฏิกูลจะไหลเข้าทางด้านล่างของถังแล้วไหลขึ้น จากนั้นจึงไหลออกทางท่อด้านบน ขณะที่ไหลผ่าน จุลินทรีย์ชนิดไม่ใช้อากาศจะย่อยสลายสารอินทรีย์ในสิ่งปฏิกูล เปลี่ยนสภาพให้กลายเป็นก๊าซกับน้ำ น้ำที่ไหลล้นออกไปจะมีค่าบีโอดีลดลง จากการที่จุลินทรีย์กระจายอยู่ในถังหมักเสมอ สิ่งปฏิกูลจะถูกบำบัดเป็นลำดับจากด้านล่างจนถึงด้านบน ประสิทธิภาพในการกำจัดบีโอดีของระบบนี้จึงสูงกว่าระบบบ่อเกรอะ เพื่อการเพิ่มประสิทธิภาพในการผลิตไบโอแก๊ส มีการเพิ่มอุณหภูมิของน้ำในถังหมักและเป็นการเพิ่มความเร็วในการไหลขึ้นของสิ่งปฏิกูล การย่อยสลายของสารอินทรีย์จะได้ผลดียิ่งขึ้น

2.3 ถังเติมอากาศ (Aeration Tank) เป็นระบบบำบัดแบบออกซิเจนเติมเติมสลับ (Activated Sludge Process) ซึ่งเป็นวิธีบำบัดด้วยวิธีการทางชีววิทยา โดยใช้แบคทีเรียพวกที่ใช้ออกซิเจน (Aerobic Bacteria) เป็นตัวหลักในการย่อยสลายสารอินทรีย์ในสิ่งปฏิกูล ระบบแอกทีเวตเต็ดสลัดจ์เป็นระบบบำบัดน้ำเสีย ที่นิยมใช้กันอย่างแพร่หลาย สามารถบำบัดได้ทั้งน้ำเสียชุมชนและน้ำเสียจากโรงงาน หลักการทำงานของระบบบำบัดแบบแอกทีเวตเต็ดสลัดจ์ โดยทั่วไปประกอบด้วยส่วนสำคัญ 2 ส่วน คือ ถังเติมอากาศ (Aeration Tank) และถังตกตะกอน (Sedimentation Tank) โดยน้ำเสียจะถูกส่งเข้าถังเติมอากาศ ซึ่งมีสลัดจ์อยู่เป็นจำนวนมากตามที่ต้องการได้ สภาพภายในถังเติมอากาศจะมีสภาพที่เอื้ออำนวยต่อการเจริญเติบโตของจุลินทรีย์







**เกณฑ์ที่ใช้ในการพิจารณาความพร้อมในการจัดการสิ่งปฏิภูลขององค์กรปกครองส่วนท้องถิ่น**

พระราชบัญญัติการสาธารณสุข พ.ศ. 2535 และที่แก้ไขเพิ่มเติม บัญญัติให้ "การเก็บ ขน หรือกำจัด สิ่งปฏิภูลหรือมูลฝอยในเขตราชการส่วนท้องถิ่นใดให้เป็นอำนาจของราชการส่วนท้องถิ่นนั้น" (มาตรา 18) จึงถือได้ว่าการจัดการสิ่งปฏิภูลเป็นภาระของราชการส่วนท้องถิ่นโดยตรง อย่างไรก็ตาม กฎหมายได้เปิดช่องไว้ "ในกรณีที่มีเหตุอันสมควร" ราชการส่วนท้องถิ่นสามารถดำเนินการจัดการสิ่งปฏิภูลในเขตท้องถิ่นตนได้ใน 4 รูปแบบคือ

- (1) องค์กรปกครองส่วนท้องถิ่นในแต่ละท้องถิ่นดำเนินการเอง
- (2) องค์กรปกครองส่วนท้องถิ่นร่วมกับหน่วยงานของรัฐหรือองค์กรปกครองส่วนท้องถิ่นอื่น (องค์การบริหารส่วนจังหวัด เทศบาล หรือองค์การบริหารส่วนตำบลก็ได้) ดำเนินการภายใต้ข้อตกลงร่วมกัน (ตามมาตรา 18 วรรคสอง)
- (3) องค์กรปกครองส่วนท้องถิ่นมอบให้บุคคลใดดำเนินการแทนภายใต้การควบคุมดูแลขององค์กรปกครองส่วนท้องถิ่น (มาตรา 18 วรรคสาม)
- (4) องค์กรปกครองส่วนท้องถิ่นอาจอนุญาตให้บุคคลใดเป็นผู้ดำเนินการรับทำการเก็บ ขน หรือกำจัด สิ่งปฏิภูล โดยทำเป็นธุรกิจหรือโดยได้รับประโยชน์ตอบแทนด้วยการคิดค่าบริการก็ได้

การพิจารณาความพร้อมในการจัดการสิ่งปฏิภูลขององค์กรปกครองส่วนท้องถิ่น ประกอบด้วย

1. นโยบายผู้บริหารต่อการจัดการสิ่งปฏิภูล
  - ผู้บริหารให้ความสำคัญกับการจัดการสิ่งปฏิภูลในชุมชน
2. อัตราการเกิดสิ่งปฏิภูล
  - การคาดการณ์ปริมาณสิ่งปฏิภูลมีความสำคัญต่อการประเมินสภาพปัญหา การเก็บ การขน และการกำจัดสิ่งปฏิภูลในพื้นที่ให้มีประสิทธิภาพ
3. งบประมาณ
  - มีรถสำหรับเก็บ ขน สิ่งปฏิภูลที่ได้มาตรฐานและถูกสุขลักษณะ
  - มีเครื่องมือ อุปกรณ์ที่ใช้ในการเก็บ ขน สิ่งปฏิภูล
4. บุคลากร
5. พื้นที่สำหรับจัดทำระบบกำจัดสิ่งปฏิภูล
  - มีพื้นที่ในการจัดทำระบบกำจัดสิ่งปฏิภูล ซึ่งพื้นที่เหล่านี้ต้องมีระยะห่างจากแหล่งน้ำตามที่กฎหมายกำหนด
6. การยอมรับของประชาชน
  - ประชาชนยอมรับ/เห็นพ้องให้มีการก่อสร้างระบบกำจัดสิ่งปฏิภูลในพื้นที่
7. การออกข้อบัญญัติท้องถิ่น
  - มีข้อบัญญัติท้องถิ่น เรื่องการจัดการสิ่งปฏิภูล เพื่อกำหนดมาตรฐาน หลักเกณฑ์ ค่าธรรมเนียม ในการเก็บ ขน และกำจัดสิ่งปฏิภูล

