



ที่ ขย ๐๐๒๓.๑๘ / ๒๑๙๐

ที่ว่าการอำเภอเทพสถิต  
ถนนสุนทรารายณ์ ขย ๓๖๒๓๐

๑๗๐ มิถุนายน ๒๕๖๕

เรื่อง สถานการณ์น้ำและการบริหารจัดการน้ำจังหวัดชัยภูมิ

เรียน นายกเทศมนตรีตำบลเทพสถิต และนายกองค์การบริหารส่วนตำบลทุกแห่ง

สิ่งที่ส่งมาด้วย สำเนาหนังสือจังหวัดชัยภูมิ ที่ ขย ๐๐๒๓.๑/๙๘๑๙

ลงวันที่ ๒๘ มิถุนายน ๒๕๖๕

จำนวน ๑ ชุด

ด้วยอำเภอเทพสถิต ได้รับแจ้งจากจังหวัดชัยภูมิว่า ได้ดำเนินการประชุมผู้บริหารองค์กรปกครองส่วนท้องถิ่น ประจำเดือนมิถุนายน ๒๕๖๕ เมื่อวันที่ ๒๓ มิถุนายน ๒๕๖๕ เวลา ๐๙.๐๐ น. โดยผ่านระบบวีดิทัศน์ทางไกล (Video Conference) ณ ห้องประชุมพญาแล ชั้น ๕ ศาลากลางจังหวัดชัยภูมิ ไปยังที่ว่าการอำเภอทุกอำเภอ (เว้นอำเภอเมืองชัยภูมิ) ซึ่งโครงการชลประทานจังหวัดชัยภูมิได้รายงานสถานการณ์น้ำและการบริหารจัดการน้ำของจังหวัดชัยภูมิ ณ วันที่ ๒๓ มิถุนายน ๒๕๖๕ ให้ที่ประชุมทราบ เพื่อเป็นหลักฐานข้อมูลประกอบการเตรียมความพร้อมในการป้องกันและแก้ไขปัญหาอุทกภัย ภัยแล้ง ของจังหวัดชัยภูมิ นั้น

จังหวัดชัยภูมิพิจารณาแล้ว เห็นว่าเนื่องจากปัจจุบันอยู่ในช่วงฤดูฝน ข้อมูลสถานการณ์น้ำและข้อมูลการบริหารจัดการน้ำจึงเป็นข้อมูลสำคัญ จึงมอบหมายให้โครงการชลประทานจังหวัดชัยภูมิสรุปข้อมูลสถานการณ์น้ำและการบริหารจัดการน้ำของจังหวัดชัยภูมิ และรายงานให้ส่วนราชการที่เกี่ยวข้องทราบเป็นประจำทุกสัปดาห์ อย่างต่อเนื่อง ในการ จึงขอส่งสรุปข้อมูลรายงานสถานการณ์น้ำและการบริหารจัดการน้ำของจังหวัดชัยภูมิ ณ วันที่ ๒๓ มิถุนายน ๒๕๖๕ ข้อมูลอ่างเก็บน้ำขนาดเล็กที่ถ่ายโอนให้องค์กรปกครองส่วนท้องถิ่น และข้อมูลการระบายน้ำของอ่างเก็บน้ำ ปี พ.ศ. ๒๕๖๕ เพื่อให้องค์กรปกครองส่วนท้องถิ่นนำไปใช้ประโยชน์

เรียน นายก...ในส่วนที่เกี่ยวข้องต่อไป รายละเอียดปรากฏตามสำเนาหนังสือที่ส่งมาพร้อมนี้

เพื่อโปรดทราบ

แจ้ง.....จึงเรียนมาเพื่อทราบและดำเนินการต่อไป

เห็นควรพิจารณาดำเนินการต่อไป

ขอแสดงความนับถือ

ว่าที่ร้อยตรี

(เอกพล เวียงเพชร)

ปลัดอำเภอ รักษาราชการแทน

นายอำเภอเทพสถิต

จ.อ.

(ธนวุฒิ ทั่วกุล)  
หัวหน้าสำนักปลัด

(นายศุภกฤษ สุวานเจริญ)

รองปลัดองค์การบริหารส่วนตำบลบ้านไร่

(นางสาวลลิตา จิงโกฏ)

เจ้าพนักงานธุรการ ชำนาญงาน

สำนักงานส่งเสริมการปกครองท้องถิ่นอำเภอ

โทร ๐-๔๔๘๕-๕๐๖๖

โปรดส่งภาว

"กำเนิดแม่น้ำชี สดุดีพญาแลผู้กล้า ปรางค์กู่เป็นสง่า ล้ำค่าพระธาตุชัยภูมิ

สมบูรณูปาเขาสรพสั้ว เด่นชัดลายผ้าไหม ดอกกระเจียวงามลือไกล อารยธรรมไทยทวารวดี"

(นายมนตรี สติวานวัฒน์)

นายอานันท์ เขตจันทัก



ที่ว่าการอำเภอเทพสถิต  
 ร.จ. 2747.2565  
 วันที่ 30 มิ.ย. 2565  
 เวลา..... น.

ที่ ขย ๐๐๒๓.๑/๘๒๑๘

ศาลากลางจังหวัดชัยภูมิ

ถนนบรรณาคาร ขย ๓๖๐๐๐

๒ มิถุนายน ๒๕๖๕

สนง.ส่งเสริมการปกครองท้องถิ่นอำเภอ

เลขที่รับ..... ๘๒๑/๒๕

วันที่..... 29 มิ.ย. 2565

เรื่อง สถานการณ์น้ำและการบริหารจัดการน้ำจังหวัดชัยภูมิ

เรียน นายอำเภอทุกอำเภอ

อ้างถึง หนังสือจังหวัดชัยภูมิ ที่ ขย ๐๐๒๓.๑/๘๒๑๘ ลงวันที่ ๗ มิถุนายน ๒๕๖๕

สิ่งที่ส่งมาด้วย สรุปสถานการณ์น้ำและการบริหารจัดการน้ำจังหวัดชัยภูมิ

จำนวน ๑ ชุด

ตามที่จังหวัดชัยภูมิ ได้ดำเนินการประชุมผู้บริหารองค์กรปกครองส่วนท้องถิ่น ประจำเดือน มิถุนายน ๒๕๖๕ เมื่อวันที่ ๒๓ มิถุนายน ๒๕๖๕ เวลา ๐๙.๐๐ น. โดยผ่านระบบวีดิทัศน์ทางไกล (Video Conference) ณ ห้องประชุมพญาแล ชั้น ๕ ศาลากลางจังหวัดชัยภูมิ ไปยังที่ว่าการอำเภอทุกอำเภอ (เว้นอำเภอเมืองชัยภูมิ) ซึ่งโครงการชลประทานจังหวัดชัยภูมิได้รายงานสถานการณ์น้ำและการบริหารจัดการน้ำของจังหวัดชัยภูมิ ณ วันที่ ๒๓ มิถุนายน ๒๕๖๕ ให้ที่ประชุมทราบ เพื่อเป็นฐานข้อมูลประกอบการเตรียมความพร้อมในการป้องกันและแก้ไขปัญหาอุทกภัย ภัยแล้ง ของจังหวัดชัยภูมิ นั้น

จังหวัดชัยภูมิพิจารณาแล้ว เห็นว่าเนื่องจากปัจจุบันอยู่ในช่วงฤดูฝน ข้อมูลสถานการณ์น้ำ และข้อมูลการบริหารจัดการน้ำจึงเป็นข้อมูลที่สำคัญ จึงมอบหมายให้โครงการชลประทานจังหวัดชัยภูมิ สรุปข้อมูลสถานการณ์น้ำและการบริหารจัดการน้ำของจังหวัดชัยภูมิ และรายงานให้ส่วนราชการที่เกี่ยวข้องทราบเป็นประจำทุกสัปดาห์ อย่างต่อเนื่อง ในกรณีนี้ ขอให้อำเภอใช้ข้อมูลเกี่ยวกับสถานการณ์น้ำ และการบริหารจัดการน้ำของจังหวัดชัยภูมิเป็นฐานข้อมูลในการประกอบการพิจารณาดำเนินการในส่วนที่เกี่ยวข้องในระดับพื้นที่ต่อไป อนึ่ง จังหวัดชัยภูมิได้ส่งสรุปข้อมูลรายงานสถานการณ์น้ำและการบริหารจัดการน้ำของจังหวัดชัยภูมิ ณ วันที่ ๒๓ มิถุนายน ๒๕๖๕ ข้อมูลอ่างเก็บน้ำขนาดเล็กที่ถ่ายโอนให้องค์กรปกครองส่วนท้องถิ่นและข้อมูลการระบายน้ำของอ่างเก็บน้ำ ปี พ.ศ. ๒๕๖๕ เพื่อให้อำเภอนำไปใช้ประโยชน์ในส่วนที่เกี่ยวข้องต่อไป รายละเอียดปรากฏตามสิ่งที่ส่งมาด้วย

เรียน นายอำเภอเทพสถิต จึงเรียนมาเพื่อทราบและพิจารณาดำเนินการ

- เพื่อโปรดพิจารณา  
 - จังหวัดชัยภูมิ  
 - สำนักงานส่งเสริมการปกครองท้องถิ่นจังหวัด

ขอแสดงความนับถือ

(นายชาญชัย ศรีศรีวิชัย)

รองผู้ว่าราชการจังหวัด ปฏิบัติราชการแทน

ผู้ว่าราชการจังหวัดชัยภูมิ

จัดเตรียมการทางจังหวัด

- เก็บเอกสารแจ้ง อบต. ทุกแห่งทราบ  
 - สำนักงานส่งเสริมการปกครองท้องถิ่นจังหวัด  
 - ฝ่ายบริหารทั่วไป

โทร./โทรสาร ๐-๔๔๘๒-๒๒๐๓

29 มิ.ย 2565

(นางสาวปัทมา นิกุลพรหม)

"กำเนิดแม่น้ำชี สดุดีพญาแลผู้กล้า ปรางค์กู่เป็นสง่า ล้ำค่าพระธาตุชัยภูมิ  
 สมบูรณ์ป่าเขาสุรพรสวรรค์ เด่นชัดลายผ้าไหม ดอกกระเจียวงามลือไกล อารยธรรมไทยทวารวดี"

นักส่งเสริมการปกครองท้องถิ่นจังหวัดชัยภูมิ

29 มิ.ย 2565

(ว่าที่ร้อยตรีเอกพล เรืองเพชร)

ปลัดจังหวัดชัยภูมิ



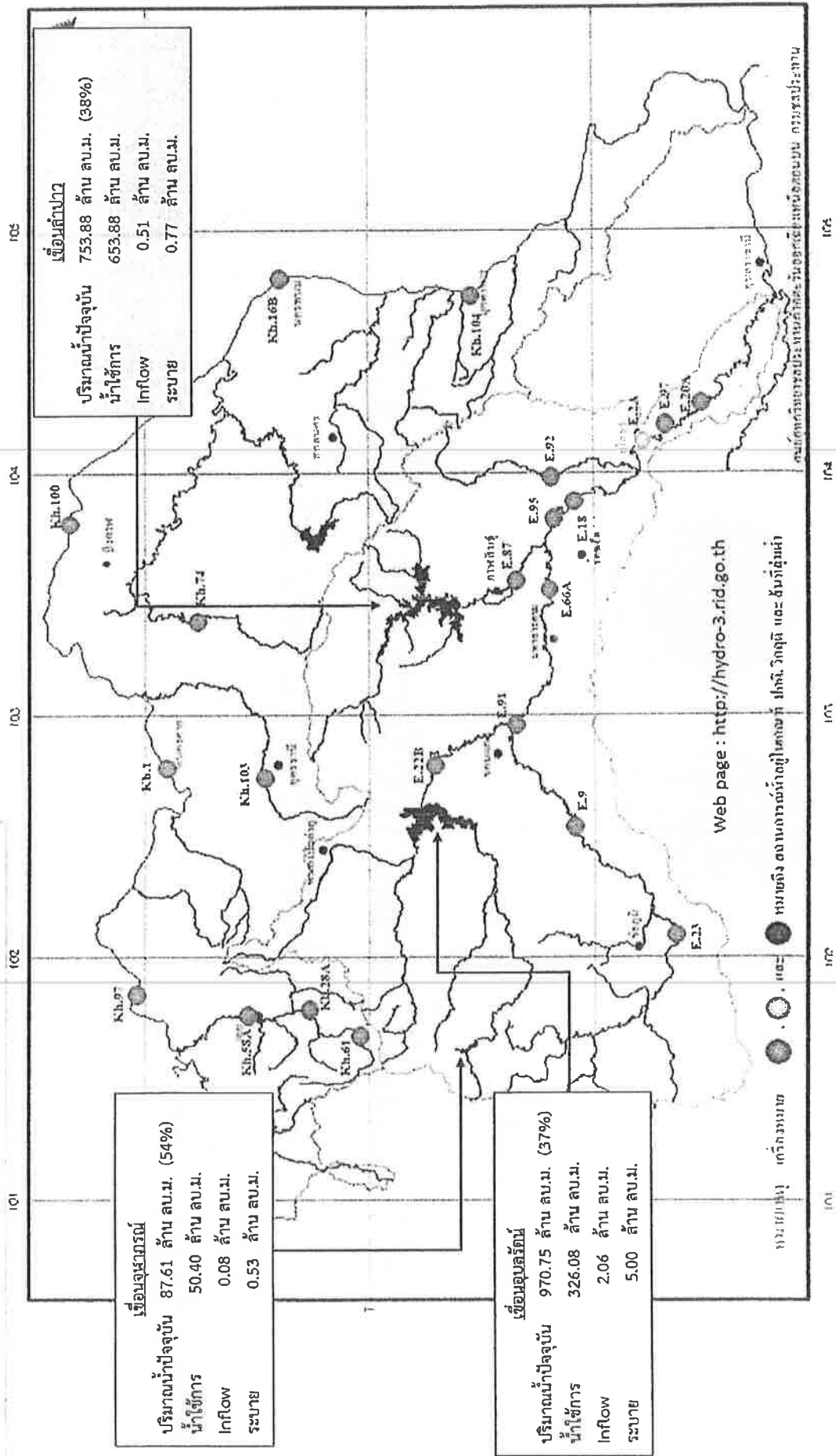
“สถานการณ์น้ำและการบริหารจัดการน้ำจังหวัดชัยภูมิ”  
วันที่ 23 มิถุนายน 2565



โครงการชลประทานชัยภูมิ  
Chaiyaphum Provincial Irrigation Office

# ข้อมูลสถานการณ์น้ำอ่างเก็บน้ำขนาดใหญ่ ลุ่มน้ำชี

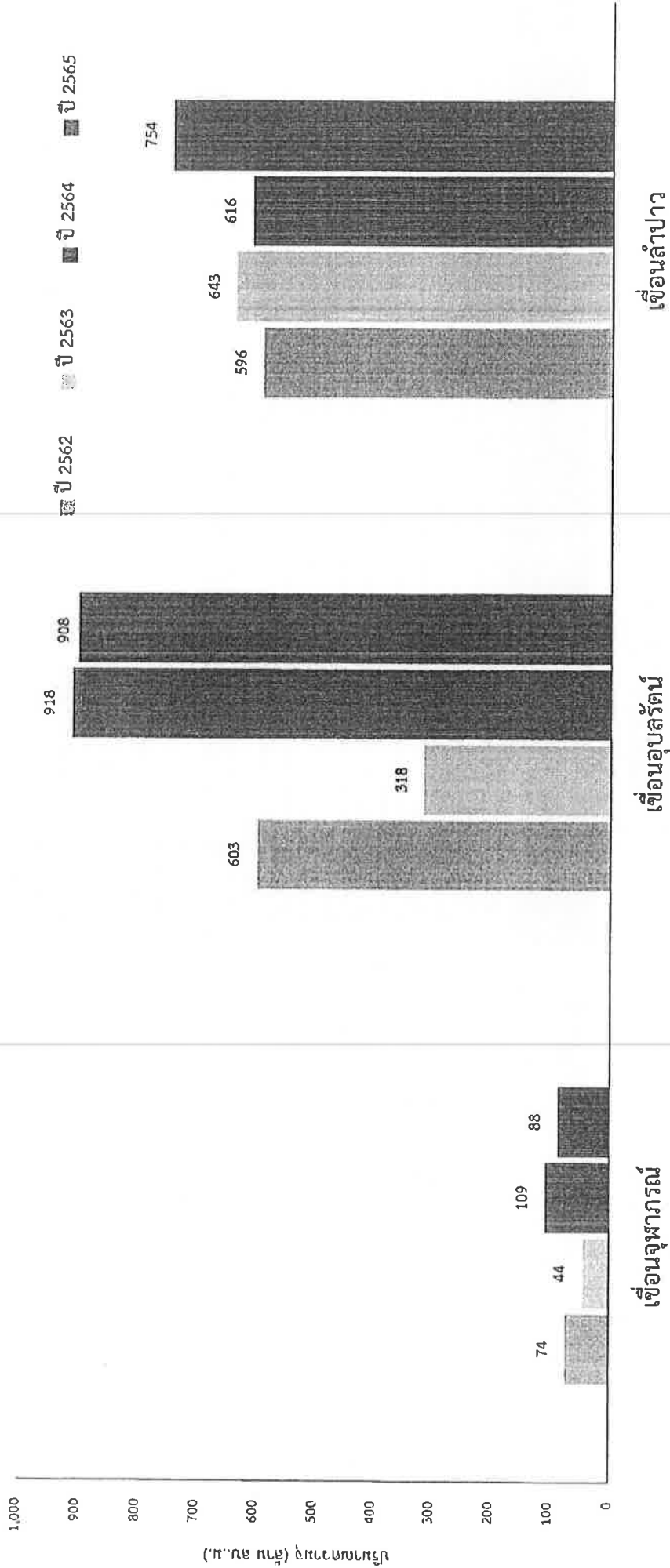
ข้อมูล ณ วันที่ 22 มี.ย. 2565





# เปรียบเทียบสภาพน้ำในอ่างขนาดใหญ่ย้อนหลัง 4 ปี

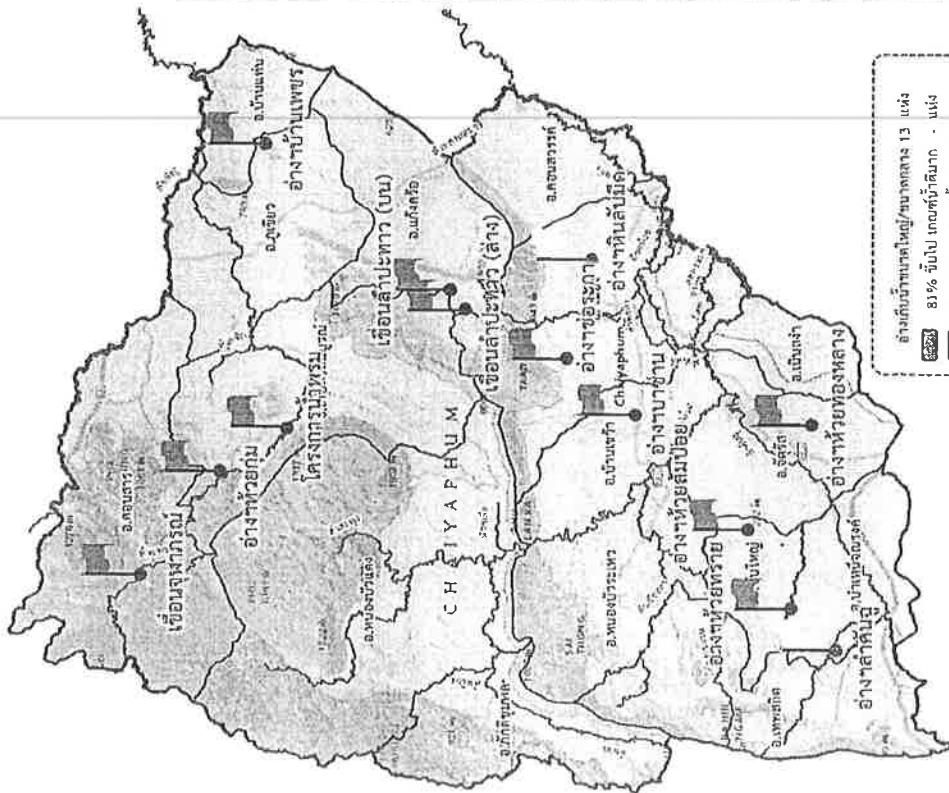
ข้อมูล ณ วันที่ 22 มิ.ย. 2565





# สถานการณ์น้ำอ่างเก็บน้ำขนาดใหญ่/ขนาดกลาง ในจังหวัดชัยภูมิ

ข้อมูล ณ วันที่ 22 มิ.ย. 2565



อ่างเก็บน้ำขนาดใหญ่/ขนาดกลาง 13 แห่ง

- 81% สีส้ม เขื่อนลำนาน้อย - แดง
- 51 - 80% เขื่อนลำนามูน 11 แห่ง
- 31 - 50% เขื่อนลำนามูน 2 แห่ง
- 50% เขื่อนลำนามูน - เขือง

**อ่างเก็บน้ำใหญ่/กลาง**

ปริมาณน้ำในอ่าง **193.004 ล้าน ลบ.ม.**

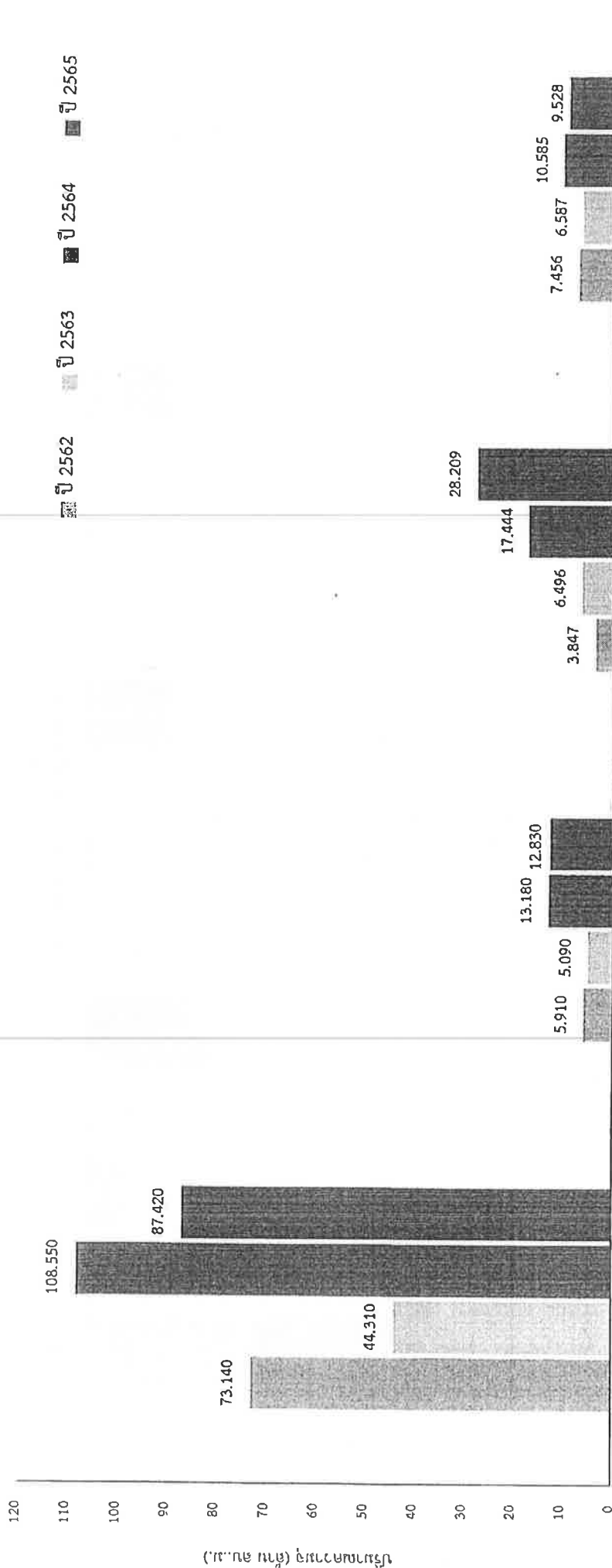
ปริมาณน้ำใช้การ **140.544 ล้าน ลบ.ม.**

ที่	ชื่ออ่างเก็บน้ำ	ความจุที่เต็มถัง	ระดับน้ำในอ่าง	ปริมาณน้ำในอ่าง			ความจุ %
				ปริมาณน้ำในอ่าง	น้ำใช้การได้	ไม่เคลือบตะไคร่	
<b>อ่างเก็บน้ำเขื่อนลำนาน้อย</b>							
1	อ่างเก็บน้ำลำค้อ	42.600	261.19	21.065	18.065	0.000	0.993
2	โครงการน้ำห้วยทราย	3.434	240.51	2.290	2.050	0.000	19.246
3	อ่างเก็บน้ำห้วยทราย	10.300	263.90	6.880	6.580	0.021	1.304
4	อ่างเก็บน้ำห้วยทรายกลาง	0.480	200.54	0.244	0.044	0.000	0.003
5	อ่างเก็บน้ำห้วยทรายน้อย	7.646	160.05	5.825	5.225	0.045	1.800
6	อ่างเก็บน้ำบ้านเขาน	0.600	99.65	0.475	0.395	0.000	1.315
7	อ่างเก็บน้ำลำซอระกา	10.312	211.52	6.250	5.450	0.000	0.776
8	อ่างเก็บน้ำลำสนับมีด	0.481	101.84	0.143	0.035	0.000	0.055
9	อ่างเก็บน้ำบ้านเพชร	19.675	205.79	11.845	8.845	0.000	1.884
<b>รวม</b>		<b>95.528</b>		<b>55.017</b>	<b>46.689</b>	<b>0.066</b>	<b>27.375</b>
<b>กฟผ.</b>							
10	เขื่อนจุฬาภรณ์	163.750	750.26	87.420	50.200	0.080	14.100
11	อ่างห้วยทราย	20.230	308.53	12.830	11.318	0.230	15.620
<b>รวม</b>		<b>183.980</b>		<b>100.250</b>	<b>61.518</b>	<b>0.310</b>	<b>29.720</b>
<b>กรมชลประทานซึ่งรับผิดชอบและอยู่ภายใต้การบังคับบัญชา</b>							
12	เขื่อนลำนางรอง (บน)	44.000	467.10	28.209	25.209	0.000	5.454
13	เขื่อนลำนางรอง (ล่าง)	16.400	453.68	9.528	7.128	0.013	4.494
<b>รวม</b>		<b>60.400</b>		<b>37.737</b>	<b>32.337</b>	<b>0.013</b>	<b>9.948</b>
<b>รวมทั้งสิ้น</b>		<b>339.908</b>		<b>193.004</b>	<b>140.544</b>	<b>0.389</b>	<b>67.043</b>
							<b>1.595</b>
							<b>56.78</b>



# เปรียบเทียบสภาพน้ำในปัจจุบัน ย้อนหลัง 4 ปี

ข้อมูล ณ วันที่ 21 มี.ย. 2565



เชื้อจุลินทรีย์

อ่างน้ำดื่ม

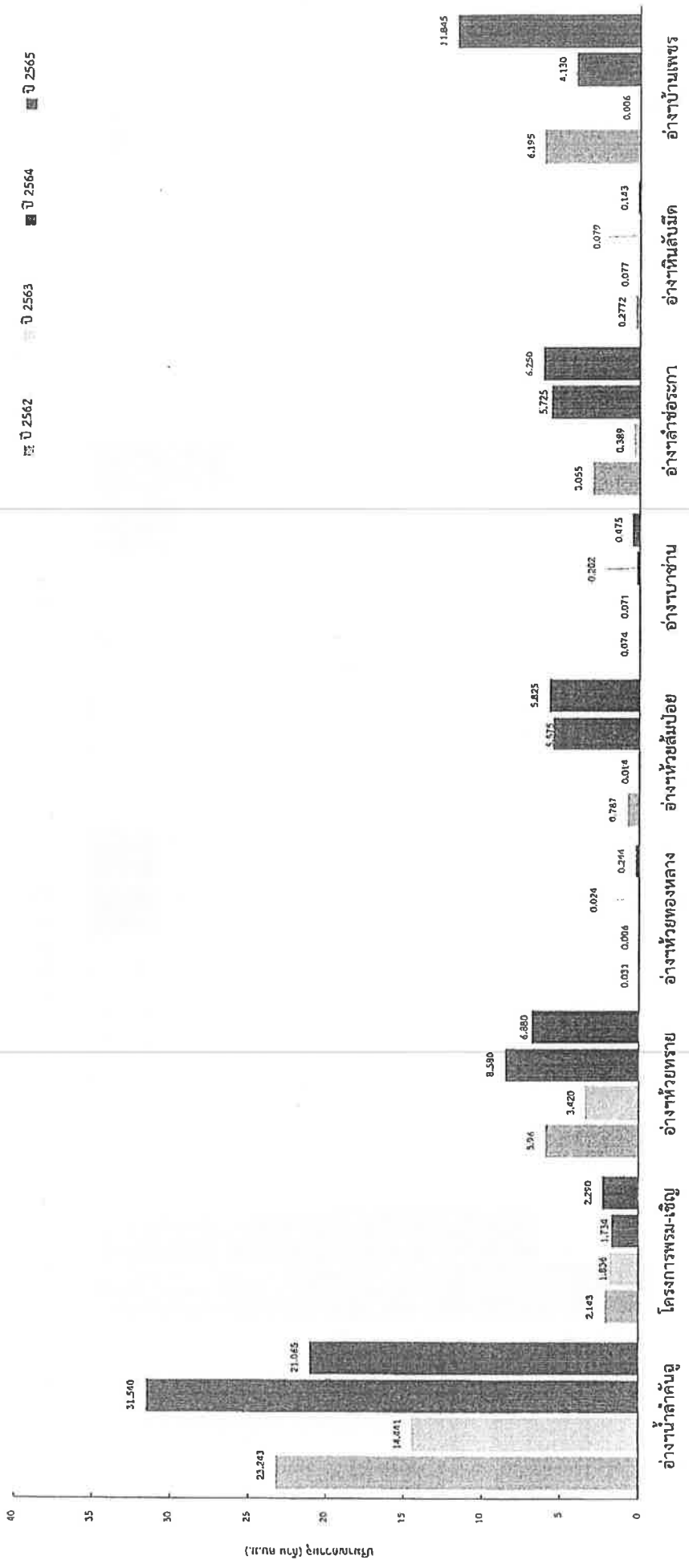
อ่างล้างจาน(บน)

อ่างล้างมือ(ล่าง)



# เปรียบเทียบสภาพน้ำในปัจจุบัน ย้อนหลัง 4 ปี

ข้อมูล ณ วันที่ 21 มิ.ย. 2565



(รวม หน่วย) มิลลิกรัม/ลิตร



แผนการระบายน้ำอ่างเก็บน้ำ รวยเดือน

ลำดับ	เขื่อนอ่างเก็บน้ำ	ความจุสูงสุด (ล้าน ลบ.ม.)	% ความจุที่เหลือ		แผนรายเดือน	มี.ย.65	ก.ย.65	ธ.ค.65	ก.ย.65	ธ.ค.65	พ.ย.65	ธ.ค.65	พ.ย.65
			ปี 2564	ปี 2565									
1	เขื่อนจุฬาภรณ์	163.750	66.290	53.386	ระบายน้ำ	21.70	23.80	14.45	10.30	1.00			
					% ความจุ	53.33	43.38	47.19	73.33	95.99			
2	เขื่อนลำปะทาว(บน)	44.000	39.645	64.111	ระบายน้ำ	4.50	6.20	6.20	7.50	7.75			
					% ความจุ	61.80	53.77	54.72	67.38	77.97			
3	อ่างเก็บน้ำลำคันทัน	42.600	74.038	49.448	ระบายน้ำ	8.10	9.30	9.30	7.50	6.20			
					% ความจุ	61.93	49.61	38.47	44.51	80.08			
4	อ่างเก็บน้ำห้วยกุ่ม	20.230	65.151	63.421	ระบายน้ำ	2.43	19.20	18.05	52.00	37.80			
					% ความจุ	78.20	52.74	74.99	80.43	81.91			
5	อ่างเก็บน้ำบ้านเพชร	19.675	20.991	60.203	ระบายน้ำ	0.60	2.17	1.90	12.00	13.50			
					% ความจุ	63.07	63.40	68.99	76.92	96.85			
6	เขื่อนลำปะทาว(ล่าง)	16.400	64.543	58.098	ระบายน้ำ	5.20	7.75	8.06	23.96	31.15			
					% ความจุ	50.89	49.92	60.47	100.26	100.26			

แผนการระบายน้ำอ่างเก็บน้ำ รายเดือน

ลำดับ	เดือน/อ่าง	ความจุสูงสุด (ล้านบาท)	% ความจุที่มีอยู่เป็น		แผนรายเดือน	ม.ย.65	ก.ย.65	ต.ย.65	พ.ย.65	ธ.ย.65	หน่วย
			ปี 2564	ปี 2565							
7	อ่างเก็บน้ำลำซอระกา	10.312	55.518	60.609	ระบาย	0.75	1.55	0.35	2.40	3.10	
					% ความจุ	60.85	55.29	62.02	79.59	91.24	
8	อ่างเก็บน้ำห้วยทราย	10.300	83.301	66.796	ระบาย	2.01	0.00	2.10	2.76	3.10	
					% ความจุ	59.96	72.65	83.52	92.21	94.59	
9	อ่างเก็บน้ำห้วยส้มป่อย	7.646	72.914	76.184	ระบาย	0.75	1.55	1.55	3.00	0.60	
					% ความจุ	77.39	73.93	62.72	78.71	90.55	
10	อ่างน้ำพรม	3.580	50.495	66.686	ระบาย	15.55	24.91	19.45	55.17	40.66	
					% ความจุ	58.80	40.64	53.21	62.15	98.18	
11	อ่างเก็บน้ำบาซ่าน	0.600	57.224	79.200	ระบาย	0.03	0.02	0.00	0.00	0.00	
					% ความจุ	74.76	72.46	75.43	84.54	88.64	
12	อ่างเก็บน้ำหินลัมมิด	0.481	16.424	29.688	ระบาย	0.00	0.00	0.00	0.00	0.00	
					% ความจุ	32.86	35.22	36.77	39.59	40.87	
13	อ่างเก็บน้ำห้วยทองกลาง	0.480	5.000	50.900	ระบาย	0.00	0.00	0.00	0.00	0.00	
					% ความจุ	51.13	51.13	51.13	94.67	95.29	

อ่างเก็บน้ำขนาดเล็ที่ถ่ายโอนให้ อปท.

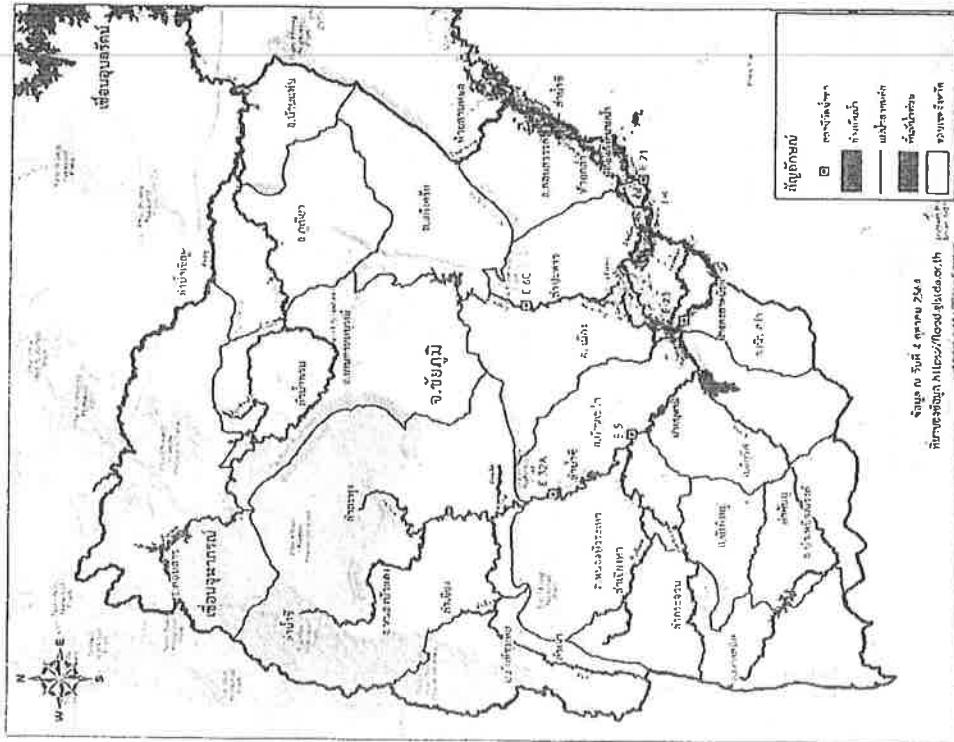
ลำดับ	อำเภอ	ตำบล	จำนวนอ่างเก็บน้ำ (แห่ง)	ความจุ ล้าน ลบ.ม.	พื้นที่รับประโยชน์ (ไร่)
1	เมือง	9	13	1,343,300	4,659
2	บ้านเขว้า	3	3	329,280	1,056
3	หนองบัวระเหว	3	6	1,854,999	2,999
4	เนินสง่า	1	2	459,000	420
5	จัตุรัส	6	9	3,523,000	2,550
6	บ้านหินฆรงค์	3	3	1,650,420	2,800
7	ซับใหญ่	2	2	1,471,620	1,700
8	เทพสถิต	5	20	5,522,849	10,204
9	ภูเขียว	7	26	5,149,290	13,510
10	คอนสวรรค์	7	13	1,363,800	1,980
11	แก่งคร้อ	9	19	2,904,640	7,132
12	บ้านแท่น	5	14	1,441,940	3,408
13	หนองบัวแดง	8	17	2,288,530	7,390
14	เกษตรสมบูรณ์	7	37	9,605,692	17,242
15	ภักดีชุมพล	3	5	651,936	2,250
16	คอนสาร	5	12	2,842,400	3,060
รวมทั้งสิ้น				42,402,696	82,360

เปอร์เซ็นต์การควบคุม  
ปริมาณน้ำในอ่างขนาดเล็ก

เดือนปี 2565	มี.ย.	ก.ค.	ส.ค.	ก.ย.	ต.ค.	พ.ย.
% ควบคุมปริมาณน้ำ	54	45	50	70	90	100



แผนที่แสดงพื้นที่อุปถัมภ์ ปี 2564 จังหวัดชัยภูมิ  
ข้อมูล ณ วันที่ 4 ตุลาคม 2564



พื้นที่เสี่ยงภัยน้ำท่วม จังหวัดชัยภูมิ ข้อมูลวันที่ 4 ตุลาคม 2564

ลำดับ	อำเภอ	ตำบล	พื้นที่ (ไร่)
1	เมือง	ในเมือง	1321.04
		รอบเมือง	614.789
		โพมทอง	2731.53
		บ้านค่าย	3805.84
		กุดคุ้ม	11777.4
		สีทอง	5621.35
		หนองนางคง	5874.41
		ลาดใหญ่	4350.1
		หนองไผ่	9469.77
		โนนสำราญ	3,230
	บึงลำ	17,096	
	<b>รวม</b>	<b>65,892</b>	
2	บ้านข่า	บ้านข่า	7,804
		ตลาดแจ้ง	1,704
		คุ้มสำราญ	16,597
		จันท	502
	<b>รวม</b>	<b>26,607</b>	
3	หนองบัวระเหว	หนองบัวระเหว	828
		โคกสะอาด	583
	<b>รวม</b>	<b>1,411</b>	
4	เนินสง่า	กะสะอาด	3,424
		<b>รวม</b>	<b>3,424</b>
5	จัตุรัส	บ้านกอก	1,452
		หนองบัวบาน	2,295
		บ้านขาม	1,091
		กุดน้ำโต	917
		หนองโดน	421
		สะพาน	2,931
	หนองบัวใหญ่	1,248	
	สัมปอ	2,448	
	<b>รวม</b>	<b>12,802</b>	

ลำดับ	อำเภอ	ตำบล	พื้นที่ (ไร่)
6	บ้านหันฉนวนรงค์	บ้านสวน	133
		บ้านเพชร	312
		บ้านตาล	210
		ห้วยทะเล	327
		โคกจระเข้	113
	<b>รวม</b>	<b>1,095</b>	
7	ภูเขียว	ผักปัง	658
		หนองคอนไทย	1,079
		บ้านแก้ง	1,747
		กุดยม	1,108
		โคกสะอาด	436
	หนองดุม	368	
	โถง	178	
	<b>รวม</b>	<b>5,593</b>	
8	คอนสวรรค์	คอนสวรรค์	11,759
		ยางหวาย	3,229
		โนนสะอาด	9,748
		หนองขาม	3,021
		ศรีสำราญ	2,524
	<b>รวม</b>	<b>30,280</b>	
9	บ้านแท่น	บ้านแท่น	1,408
		สามสวน	1,194
		สระพัง	314
	<b>รวม</b>	<b>2,916</b>	
10	เกษตรสมบูรณ์	บ้านหัน	42
		<b>รวม</b>	<b>42</b>
	<b>รวมทั้งสิ้น</b>	<b>150,061</b>	



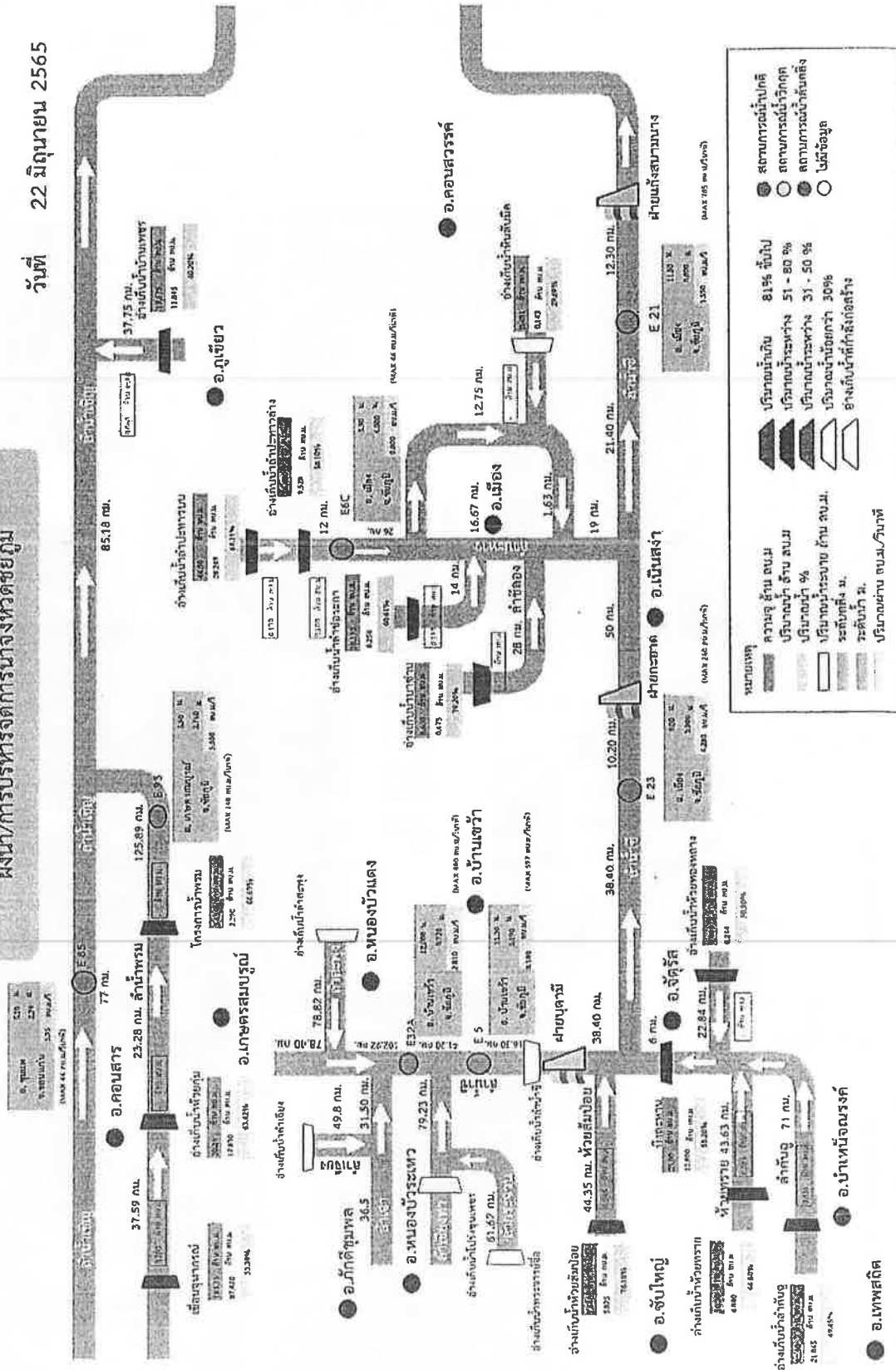
โครงการชลประทานชัยภูมิ  
Chaiyaphum Irrigation Project

# ขอขอบคุณครับ



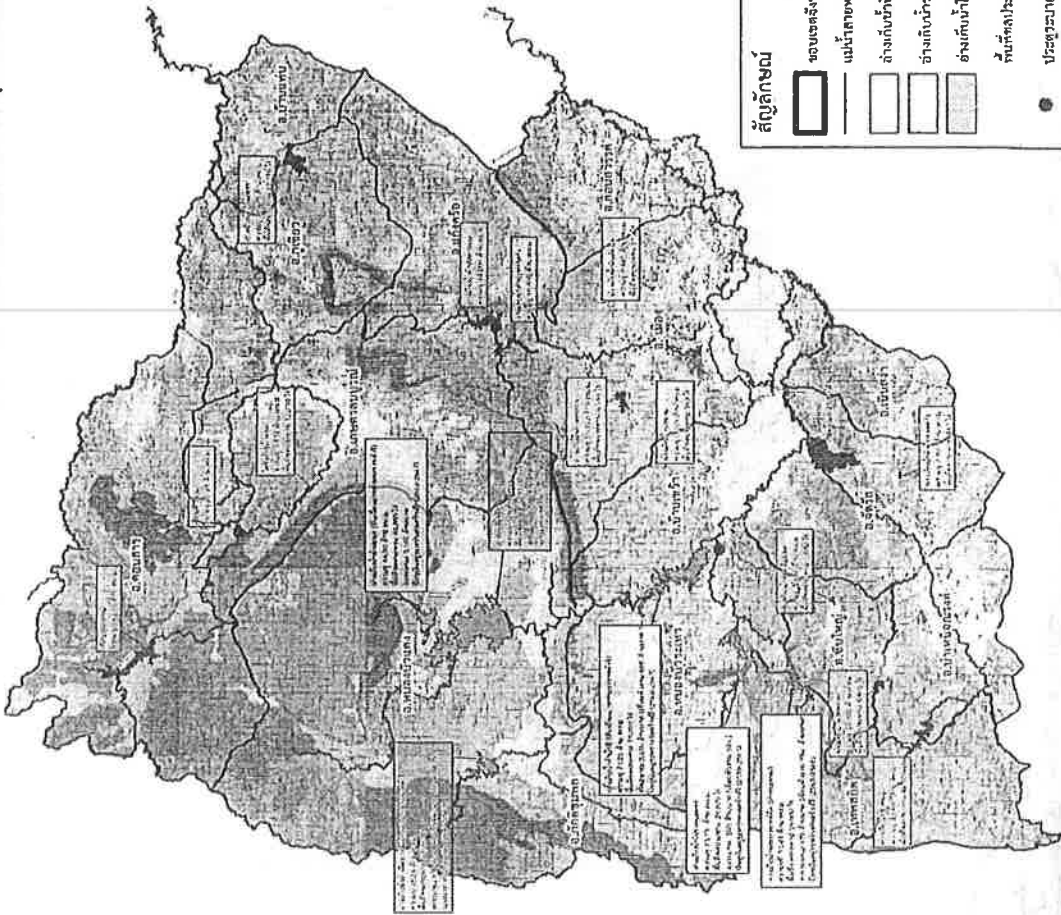
วันที่ 22 มิถุนายน 2565

### ผังน้ำ/การบริหารจัดการน้ำจังหวัดชัยภูมิ

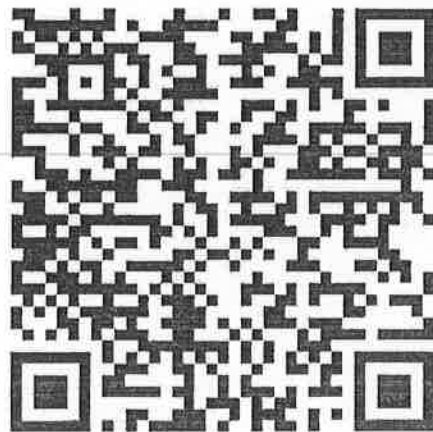


อ.เทพนคร

# โครงการพัฒนาผู้นำชีวิตอนบน จังหวัดชัยภูมิ



<p><b>1</b> โครงการอำนวยการกับผู้นำโรงเรียนเพชร                      ความจุ 43.70 ล้าน ลบ.ม.                      พื้นที่รับประโยชน์รวม 28,000 ไร่                      ระยะเวลาก่อสร้าง 7 ปี (2559-2565)                      วงเงิน 800 ล้านบาท</p>	<p>แผนงาน 97.3999%                      ผลงาน 96.512%                      ชำกว่าแผน 0.887%</p>
<p><b>2</b> โครงการอำนวยการกับผู้นำชีวิต (พระราชดำริ ร.๑)                      ความจุ 70.21 ล้าน ลบ.ม. พื้นที่รับประโยชน์ 75,000 ไร่                      วงเงิน 3,100 ล้านบาท (เชื่อมท่งงาน 969 ล้านบาท )                      ระยะเวลาก่อสร้าง 6 ปี (2562-2567)</p>	<p>แผนงาน 48.348%                      ผลงาน 25.123%                      ชำกว่าแผน 23.225%</p>
<p><b>3</b> โครงการอำนวยการกับผู้นำโรงเรียน (พระราชดำริ ร.๑)                      ความจุ 46.90 ล้าน ลบ.ม. พื้นที่ชลประทาน 40,000 ไร่                      วงเงิน 3,100 ล้านบาท (เชื่อมท่งงาน 2,000 ล้านบาท )                      ระยะเวลาก่อสร้าง 6 ปี (2562-2567)</p>	<p>แผนงาน 41.720%                      ผลงาน 40.040%                      เร็วกว่าแผน 1.680%</p>
<p><b>4</b> โครงการรวบรวมทรัพยากรภัยแล้งชัยภูมิ (ระยะที่ 1)                      วงเงิน 3,440 ล้านบาท พื้นที่รับประโยชน์ 18,160 ไร่                      ระยะเวลาก่อสร้าง 6 ปี (2562-2567)</p>	<p>แผนงาน 24.310%                      ผลงาน 14.010%                      ชำกว่าแผน 10.300%</p>
<p><b>5</b> โครงการอำนวยการกับผู้นำพระอภิวรรณ (เจ้ากรม)                      (อยู่ระหว่างเสนอเป็นโครงการอันเนื่องมาจากพระราชดำริ ร.10)                      ความจุ 33.45 ล้าน ลบ.ม. พื้นที่ชลประทาน 15,000 ไร่                      วงเงิน 975 ล้านบาท (เชื่อมท่งงาน 696 ล้านบาท)                      ระยะเวลาก่อสร้าง 4 ปี (2563-2566)</p>	<p>แผนงาน 52.280%                      ผลงาน 29.893%                      ชำกว่าแผน 22.387%</p>
<p><b>6</b> โครงการอำนวยการกับผู้นำโรงเรียน (พระราชดำริ ร.2)                      ความจุ 45.17 ล้าน ลบ.ม. พื้นที่ชลประทาน 30,000 ไร่                      วงเงิน 850 ล้านบาท (เชื่อมท่งงาน 700 ล้านบาท)                      ระยะเวลาก่อสร้าง 4 ปี (2564-2567)</p>	<p>แผนงาน 19.014%                      ผลงาน 9.975%                      ชำกว่าแผน 9.039%</p>
<p><b>7</b> โครงการอำนวยการกับผู้นำชีวิต                      ความจุ 325 ล้าน ลบ.ม. พื้นที่ชลประทาน 350,000 ไร่                      วงเงิน 6,500 ล้านบาท                      ระยะเวลาก่อสร้าง 10 ปี (2566-2576)</p>	<p>แผนงาน 0.000%                      ผลงาน 0.000%                      ชำกว่าแผน 0.000%</p>



๒๕๖๑ . ๒ . ๗ ๒

๒๕๖๑ . ๒ . ๗ ๒