



ที่ ขย ๐๐๒๓.๑๔/๒๕๖๖

ที่ว่ากรมอำเภอเทพสถิต  
ถนนสุนทรารายณ์ ขย ๓๖๒๓๐

๘) มีนาคม ๒๕๖๖

เรื่อง ขออนุญาตประชาสัมพันธ์ เชิญชวนศึกษาเรียนรู้ในอุทยานสิ่งแวดล้อมนานาชาติสิรินธร และโครงการพระราชดำรินในจังหวัดเพชรบุรี

เรียน นายเทศมนตรีตำบลเทพสถิต และนายกองค์การบริหารส่วนตำบลทุกแห่ง

สิ่งที่ส่งมาด้วย สำเนาหนังสือจังหวัดชัยภูมิ ที่ ขย ๐๐๒๓.๖/๒๖๗๘

ลงวันที่ ๒๗ กุมภาพันธ์ ๒๕๖๖

จำนวน ๑ ชุด

ด้วยอำเภอเทพสถิต ได้รับแจ้งจากจังหวัดชัยภูมิว่า อุทยานสิ่งแวดล้อมนานาชาติสิรินธรแจ้งว่า อุทยานสิ่งแวดล้อมนานาชาติสิรินธร มีที่ตั้งอยู่ในค่ายพระรามหก อำเภอชะอำ จังหวัดเพชรบุรี บริหารจัดการโดยมูลนิธิอุทยานสิ่งแวดล้อมนานาชาติสิรินธร ในพระราชูปถัมภ์สมเด็จพระเทพรัตนราชสุดาฯ สยามบรมราชกุมารี เป็นศูนย์เรียนรู้และปลูกจิตสำนึกในการด้านอนุรักษ์พลังงาน ทรัพยากรธรรมชาติและสิ่งแวดล้อม ตามแนวพระราชดำรินให้แก่นักเรียน เยาวชน และประชาชนทั่วไปทั้งชาวไทยและชาวต่างประเทศ โดยมีแหล่งเรียนรู้ต่างๆ ให้ผู้สนใจได้เข้ามาศึกษาเรียนรู้ อาทิ นิทรรศการพลังงานเพื่อสิ่งแวดล้อมแหล่งเรียนรู้ ระบบบำบัดน้ำเสีย แหล่งเรียนรู้หลักปรัชญาของเศรษฐกิจพอเพียง สวนป่าชายเลนทุลกระหม่อม ซึ่งป่าชายเลน ที่สมเด็จพระกนิษฐาธิราชเจ้า กรมสมเด็จพระเทพรัตนราชสุดาฯ สยามบรมราชกุมารีทรงปลูกไว้เมื่อปี พ.ศ. ๒๕๓๗ จนกระทั่งมีสภาพอุดมสมบูรณ์และสวยงามในปัจจุบัน เป็นแหล่งท่องเที่ยวเชิงนิเวศที่สำคัญแห่งหนึ่งของประเทศ นอกจากนี้ อุทยานสิ่งแวดล้อมนานาชาติสิรินธร ยังมีสิ่งอำนวยความสะดวกให้แก่หน่วยงานต่าง ๆ ที่สนใจได้เข้ามาใช้บริการด้วย อาทิ บ้านพัก สถานที่จัดประชุมสัมมนาการประกอบเลี้ยงอาหาร ตลอดจนการจัดกิจกรรมเพื่อความยั่งยืนทางทรัพยากรธรรมชาติและสิ่งแวดล้อม จึงประชาสัมพันธ์เชิญชวนศึกษาเรียนรู้ในอุทยาน

สิ่งแวดล้อมนานาชาติสิรินธร และโครงการพระราชดำรินในจังหวัดเพชรบุรี ให้องค์กรปกครองส่วนท้องถิ่นในพื้นที่ เพื่อโปรดทราบ  
แจ้ง.....รายละเอียดปรากฏตามสำเนาหนังสือที่ส่งมาพร้อมนี้

จึงเรียนมาเพื่อทราบและดำเนินการต่อไป

ขอแสดงความนับถือ

จ.อ.  
(นางฉวี พึ่งกุล)  
หัวหน้าสำนักงานปศุสัตว์

(นายศุภกฤษ สุวานเจริญ)  
รองปลัดองค์การบริหารส่วนตำบลบ้านไร่

ว่าที่ร้อยตรี

(เอกพล เรืองเพชร)

ปลัดอำเภอ รักษาราชการแทน  
นายอำเภอเทพสถิต

สำนักงานส่งเสริมการปกครองท้องถิ่นอำเภอ

โทร ๐-๕๔๔๕-๕๐๐๖

โปรดส่งสาร

“กำเนิดแม่น้ำชี สดุดีพญาแลผู้กล้า ปรารภคู่เป็นสง่า ลำค่าพระธาตุชัยภูมิ

สมบูรณ์ป่าเขาสรรพสัตว์ เด่นชัดลายผ้าไหม ดอกกระเจียวงามลือไกล อารยธรรมไทยทวารวดี”

(นายมนตรี สติธราชวัฒน์)

(นายมนตรี สติธราชวัฒน์)



ที่ ขย ๐๐๒๓.๖/๒๕๖๖

ตบ.ส่งเสริมการปกครองท้องถิ่นอำเภอ

ศาลากลางจังหวัดชัยภูมิ ๒๕๘/๖๖

เลขที่.....

ถนนบรรณาการ ขย ๓๖๐๐๐

วันที่ ๐๓ มี.ค. ๒๕๖๖

๒๗ กุมภาพันธ์ ๒๕๖๖

เรื่อง ขออนุญาตประชาสัมพันธ์ เชิญชวนศึกษาเรียนรู้ในอุทยานสิ่งแวดล้อมนานาชาติสิรินธร และโครงการพระราชดำริ  
ในจังหวัดเพชรบุรี

เรียน นายอำเภอทุกอำเภอ นายกองค้การบริหารส่วนจังหวัดชัยภูมิ และนายกเทศมนตรีเมืองชัยภูมิ

สิ่งที่ส่งมาด้วย สำเนาหนังสือกรมส่งเสริมการปกครองท้องถิ่น ที่ มท ๐๘๒๐.๓/ว ๔๑๐

ลงวันที่ ๒๑ กุมภาพันธ์ ๒๕๖๖

จำนวน ๑ ชุด

ด้วยกรมส่งเสริมการปกครองท้องถิ่นได้รับแจ้งจากอุทยานสิ่งแวดล้อมนานาชาติสิรินธรว่า อุทยานสิ่งแวดล้อมนานาชาติสิรินธร มีที่ตั้งอยู่ในค่ายพระรามหก อำเภอชะอำ จังหวัดเพชรบุรี บริหารจัดการโดยมูลนิธิอุทยานสิ่งแวดล้อมนานาชาติสิรินธร ในพระราชูปถัมภ์สมเด็จพระเทพรัตนราชสุดาฯ สยามบรมราชกุมารี เป็นศูนย์เรียนรู้และปลูกจิตสำนึกในด้านการอนุรักษ์พลังงาน ทรัพยากรธรรมชาติและสิ่งแวดล้อม ตามแนวพระราชดำริให้แก่นักเรียน เยาวชน และประชาชนทั่วไปทั้งชาวไทยและชาวต่างประเทศ โดยมีแหล่งเรียนรู้ต่าง ๆ ให้ผู้สนใจได้เข้ามาศึกษาเรียนรู้ อาทิ นิทรรศการพลังงานเพื่อสิ่งแวดล้อมแหล่งเรียนรู้ ระบบบำบัดน้ำเสีย แหล่งเรียนรู้หลักปรัชญาของเศรษฐกิจพอเพียง สวนป่าชายเลนทุลกระหม่อม ซึ่งเป็นป่าชายเลน ที่สมเด็จพระกนิษฐาธิราชเจ้า กรมสมเด็จพระเทพรัตนราชสุดาฯ สยามบรมราชกุมารีทรงปลูกไว้เมื่อปี พ.ศ. ๒๕๓๗ จนกระทั่งมีสภาพอุดมสมบูรณ์และสวยงามในปัจจุบัน เป็นแหล่งท่องเที่ยวเชิงนิเวศที่สำคัญแห่งหนึ่งของประเทศ นอกจากนี้ อุทยานสิ่งแวดล้อมนานาชาติสิรินธร ยังมีสิ่งอำนวยความสะดวกให้แก่หน่วยงานต่าง ๆ ที่สนใจได้เข้ามาใช้บริการด้วย อาทิ บ้านพัก สถานที่จัดประชุมสัมมนาการประชุมเลี้ยงอาหาร ตลอดจนการจัดกิจกรรมเพื่อความยั่งยืนทางทรัพยากรธรรมชาติและสิ่งแวดล้อม

จังหวัดชัยภูมิพิจารณาแล้ว จึงประชาสัมพันธ์เพื่อเชิญชวนศึกษาเรียนรู้ในอุทยานสิ่งแวดล้อมนานาชาติสิรินธร และโครงการพระราชดำริในจังหวัดเพชรบุรี ให้องค์กรปกครองส่วนท้องถิ่นในพื้นที่ทราบรายละเอียดปรากฏตามสิ่งที่ส่งมาด้วย

จึงเรียนมาเพื่อพิจารณา สำหรับอำเภอให้แจ้งองค์กรปกครองส่วนท้องถิ่นในพื้นที่พิจารณาเช่นกัน

เรียนนายอำเภอทุกอำเภอ

- สื่อประชาสัมพันธ์

- จังหวัดเพชรบุรี

เชิญชวนศึกษาเรียนรู้ในอุทยานสิ่งแวดล้อม

นานาชาติสิรินธร และโครงการพระราชดำริ

ในจังหวัดเพชรบุรี

- อำเภอ...

สำนักงานส่งเสริมการปกครองท้องถิ่นจังหวัด

กลุ่มงานบริการสาธารณะท้องถิ่นและประสานงานท้องถิ่นอำเภอ

โทร. โทรสาร ๐๔๔-๘๒๒๒๐๓

๐๓ มี.ค. ๒๕๖๖

ขอแสดงความนับถือ

(นายสมบัติ ไตรศักดิ์)

รองผู้ว่าราชการจังหวัด ปฏิบัติราชการแทน

ผู้ว่าราชการจังหวัดชัยภูมิ

ว่าที่ร้อยตรี

ปลัดอำเภอ

นายอำเภอเพชรบุรี

นายอำเภอเพชรบุรี

ส่งเสริมการปกครองท้องถิ่นปฏิบัติ

๓ มี.ค. ๒๕๖๖

411106

สำนักงานส่งเสริมการปกครอง  
ท้องถิ่นจังหวัดชัยภูมิ  
ที่เลขที่ 2386  
ลงวันที่ 22 ก.พ. 2566  
เวลา.....



ที่ มท ๐๘๒๐.๓/ว ๕๑๐

กรมส่งเสริมการปกครองท้องถิ่น  
ถนนนครราชสีมา เขตดุสิต กทม. ๑๐๓๐๐

๒๑ กุมภาพันธ์ ๒๕๖๖

เรื่อง ขออนุญาตประชาสัมพันธ์ เชิญชวนศึกษาเรียนรู้ในอุทยานสิ่งแวดล้อมนานาชาติสิรินธร และโครงการพระราชดำรินในจังหวัดเพชรบุรี

เรียน ผู้ว่าราชการจังหวัด ทุกจังหวัด

สิ่งที่ส่งมาด้วย สำเนาหนังสืออุทยานสิ่งแวดล้อมนานาชาติสิรินธร ที่ อนส ๑๗๑/๒๕๖๖  
ลงวันที่ ๑ กุมภาพันธ์ ๒๕๖๖

จำนวน ๑ ฉบับ

ด้วยกรมส่งเสริมการปกครองท้องถิ่นได้รับแจ้งจากอุทยานสิ่งแวดล้อมนานาชาติสิรินธรว่า  
ด้วยอุทยานสิ่งแวดล้อมนานาชาติสิรินธร มีที่ตั้งอยู่ในค่ายพระรามหก อำเภอชะอำ จังหวัดเพชรบุรี  
บริหารจัดการโดยมูลนิธิอุทยานสิ่งแวดล้อมนานาชาติสิรินธร ในพระราชูปถัมภ์สมเด็จพระเทพรัตนราชสุดาฯ  
สยามบรมราชกุมารี เป็นศูนย์เรียนรู้และปลูกจิตสำนึกในด้านการอนุรักษ์พลังงาน ทรัพยากรธรรมชาติ  
และสิ่งแวดล้อม ความแนวพระราชดำริ ให้แก่นักเรียน เยาวชน และประชาชนทั่วไปทั้งชาวไทยและชาวต่างประเทศ  
โดยมีแหล่งเรียนรู้ต่าง ๆ ให้ผู้สนใจได้เข้ามาศึกษาเรียนรู้ อาทิ นิทรรศการพลังงานเพื่อสิ่งแวดล้อมแหล่งเรียนรู้  
ระบบบำบัดน้ำเสีย แหล่งเรียนรู้หลักปรัชญาของเศรษฐกิจพอเพียง สวนป่ายายเลนทุลกระหม่อม ซึ่งเป็นป่ายายเลน  
ที่สมเด็จพระกนิษฐาธิราชเจ้า กรมสมเด็จพระเทพรัตนราชสุดาฯ สยามบรมราชกุมารีทรงปลูกไว้เมื่อปี พ.ศ. ๒๕๓๗  
จนกระทั่งมีสภาพอุดมสมบูรณ์และสวยงามในปัจจุบัน เป็นแหล่งท่องเที่ยวเชิงนิเวศที่สำคัญแห่งหนึ่ง  
ของประเทศ นอกจากนี้ อุทยานสิ่งแวดล้อมนานาชาติสิรินธร ยังมีสิ่งอำนวยความสะดวกให้แก่หน่วยงานต่าง ๆ  
ที่สนใจได้เข้ามาใช้บริการด้วย อาทิ บ้านพัก สถานที่จัดประชุมสัมมนาการประกอบเลี้ยงอาหาร ตลอดจน  
การจัดกิจกรรมเพื่อความยั่งยืนทางทรัพยากรธรรมชาติและสิ่งแวดล้อม รายละเอียดปรากฏตามสิ่งที่ส่งมาด้วย

กรมส่งเสริมการปกครองท้องถิ่น จึงขอความร่วมมือจังหวัดประชาสัมพันธ์เพื่อเชิญชวน  
ศึกษาเรียนรู้ในอุทยานสิ่งแวดล้อมนานาชาติสิรินธร และโครงการพระราชดำรินในจังหวัดเพชรบุรี  
ให้องค์กรปกครองส่วนท้องถิ่นในพื้นที่ทราบ

จึงเรียนมาเพื่อโปรดพิจารณา

ขอแสดงความนับถือ

(นายศิริพันธ์ ศรีกงพลี)

รองอธิบดี ปฏิบัติราชการแทน

อธิบดีกรมส่งเสริมการปกครองท้องถิ่น

กองสิ่งแวดล้อมท้องถิ่น  
กลุ่มงานทรัพยากรธรรมชาติ  
โทร. ๐-๒๒๔๑-๕๑๐๐ ต่อ ๒๑๑๓  
ไปรษณีย์อิเล็กทรอนิกส์ rsdivision.dla@gmail.com  
ผู้ประสานงาน นายพีรวิทย์ หงศ์สุรชีวิน โทร. ๐๘๑-๔๐๓-๕๖๘๓

ที่ ออส ๑๗๓/๒๕๖๖



อุทยานสิ่งแวดล้อมนานาชาติสิรินธร  
๑๒๘๑ ตำบลชะอำ อำเภอชะอำ  
จังหวัดเพชรบุรี ๗๖๑๒๐

๑ กุมภาพันธ์ ๒๕๖๖

กรมส่งเสริมการปกครองท้องถิ่น
เลขที่ ๗๕๙๒
วันที่ ๑๕ ก.พ. ๒๕๖๖
เวลา

เรื่อง ขออนุญาตประชาสัมพันธ์ เชิญชวนศึกษาเรียนรู้ในอุทยานสิ่งแวดล้อมนานาชาติสิรินธร และโครงการพระราชดำริในจังหวัดเพชรบุรี

เรียน อธิบดีกรมส่งเสริมการปกครองท้องถิ่น

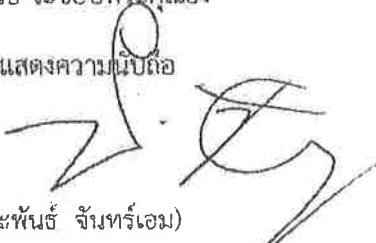
- สิ่งที่ส่งมาด้วย ๑. เอกสารประชาสัมพันธ์อุทยานสิ่งแวดล้อมนานาชาติสิรินธร จำนวน ๓ ชุด  
 ๒. โครงการพระราชดำริของจังหวัดเพชรบุรี ๙ แห่ง และแผนที่ จำนวน ๑ ชุด  
 ๓. แนะนำร้านอาหารอร่อยที่น่าสนใจในพื้นที่ อ.ชะอำ จ.เพชรบุรี และแผนที่ จำนวน ๑ ชุด

ด้วยอุทยานสิ่งแวดล้อมนานาชาติสิรินธร มีที่ตั้งอยู่ในค่ายพระรามหก อำเภอชะอำ จังหวัดเพชรบุรี บริหารจัดการโดย มูลนิธิอุทยานสิ่งแวดล้อมนานาชาติสิรินธร ในพระราชูปถัมภ์สมเด็จพระเทพรัตนราชสุดาฯ สยามบรมราชกุมารี เป็นศูนย์เรียนรู้และปลูกจิตสำนึกในด้านการอนุรักษ์พลังงาน ทรัพยากรธรรมชาติ และสิ่งแวดล้อม ตามแนวพระราชดำริ ให้แก่นักเรียน เยาวชน และประชาชนทั่วไปทั้งชาวไทยและชาวต่างประเทศ โดยมีแหล่งเรียนรู้ต่างๆ ให้ผู้สนใจได้เข้ามาศึกษาเรียนรู้ อาทิ นิทรรศการพลังงานเพื่อสิ่งแวดล้อม แหล่งเรียนรู้ระบบบำบัดน้ำเสีย แหล่งเรียนรู้หลักปรัชญาของเศรษฐกิจพอเพียง สวนป่าชายเลนทุลกระหม่อม ซึ่งเป็นป่าชายเลนที่สมเด็จพระกนิษฐาธิราชเจ้า กรมสมเด็จพระเทพรัตนราชสุดาฯ สยามบรมราชกุมารี ทรงปลูกไว้เมื่อปี พ.ศ. ๒๕๓๗ จนกระทั่งมีสภาพอุดมสมบูรณ์และสวยงามในปัจจุบัน เป็นแหล่งท่องเที่ยวเชิงนิเวศที่สำคัญแห่งหนึ่งของประเทศ นอกจากนี้ อุทยานสิ่งแวดล้อมนานาชาติสิรินธร ยังมีสิ่งอำนวยความสะดวกให้แก่งานต่างๆ ที่สนใจได้เข้ามาใช้บริการด้วย อาทิ บ้านพัก สถานที่จัดประชุมสัมมนา การประกอบเลี้ยงอาหาร ตลอดจนการจัดกิจกรรมเพื่อความยั่งยืนทางทรัพยากรธรรมชาติและสิ่งแวดล้อมอีกด้วย (รายละเอียดตามสิ่งที่ส่งมาด้วย ๑) และบริเวณพื้นที่ใกล้เคียงยังมีแหล่งศึกษาเรียนรู้ของโครงการตามพระราชดำริที่สำคัญหลายแห่งที่ควรค่าแก่การเข้าศึกษาเรียนรู้ด้วย (รายละเอียดตามสิ่งที่ส่งมาด้วย ๒)

ในการนี้ อุทยานสิ่งแวดล้อมนานาชาติสิรินธร จึงขออนุญาตประชาสัมพันธ์ และเชิญชวนเข้ามาศึกษาเรียนรู้ในอุทยานสิ่งแวดล้อมนานาชาติสิรินธร และโครงการตามพระราชดำริ อื่นๆ ในจังหวัดเพชรบุรี รวมทั้งขอแนะนำร้านอาหารที่ขึ้นชื่อในพื้นที่อำเภอชะอำ จังหวัดเพชรบุรี เพื่อเป็นอีกทางเลือกหนึ่งด้วย (รายละเอียดตามสิ่งที่ส่งมาด้วย ๓)

จึงเรียนมาเพื่อโปรดพิจารณาการขอประชาสัมพันธ์ เชิญชวนศึกษาเรียนรู้ในอุทยานสิ่งแวดล้อมนานาชาติสิรินธร และโครงการพระราชดำริในจังหวัดเพชรบุรีด้วย จะขอบพระคุณยิ่ง

กรมส่งเสริมการปกครองท้องถิ่น
เลขที่ 501
วันที่ 15 ก.พ. 2566
เวลา

ขอแสดงความนับถือ  
  
 พลตำรวจโท (ประพันธ์ จันทร์เอม)

ผู้อำนวยการอุทยานสิ่งแวดล้อมนานาชาติสิรินธร  
 และศูนย์พลังงานเพื่อสิ่งแวดล้อม



แบบตอบรับเข้าศึกษาเยี่ยมชมกิจกรรมแหล่งเรียนรู้ด้านพลังงานทดแทนและสิ่งแวดล้อม  
 อุทยานสิ่งแวดล้อมนานาชาติสิรินธร  
 ค่ายพระรามหก ตำบลชะอำ อำเภอชะอำ จังหวัดเพชรบุรี

\*\*\*\*\*

เรียน ผู้อำนวยการอุทยานสิ่งแวดล้อมนานาชาติสิรินธรและศูนย์พลังงานเพื่อสิ่งแวดล้อม  
 ตามหนังสือเชิญชวนเข้าศึกษาเยี่ยมชมกิจกรรมแหล่งเรียนรู้ด้านพลังงานทดแทนและสิ่งแวดล้อม  
 ที่อนล ...../๒๕๖๖ ลงวันที่ ๑ กุมภาพันธ์ ๒๕๖๖

ทาง (หน่วยงาน/โรงเรียน)..... จังหวัด.....  
 หมายเลขโทรศัพท์ติดต่อ..... โทรสาร.....  
 ขอเรียนว่า

(.....) สนใจเข้าศึกษาเยี่ยมชมอุทยานสิ่งแวดล้อมนานาชาติสิรินธร จำนวน ..... คน  
 วันที่ ..... เดือน ..... พ.ศ..... เวลา .....  
 กลุ่มเป้าหมาย .....

❖ กรณีเป็นสถาบันการศึกษา (โปรดระบุ) จำนวนครู ..... คน และจำนวนนักเรียน ..... คน  
 ชื่อผู้ประสานงาน .....

หมายเลขโทรศัพท์ผู้ประสานงาน.....  
 (.....) สนใจ แต่ยังไม่มีการกำหนด  
 (.....) อื่นๆ .....

จึงเรียนมาเพื่อโปรดทราบ

ลงชื่อ .....  
 (.....)  
 ตำแหน่ง .....

สนใจสอบถามรายละเอียดข้อมูลเพิ่มเติมติดต่อผู้ประสานงาน  
 ว่าที่ร.ต.ธวัชรัตน์ ทิพย์รักษ์ เจ้าหน้าที่ประชาสัมพันธ์และการตลาด โทร. ๐๙-๙๕๖-๖๑๒๙  
 นางสาวชญานิษฐ์ มะลิณี เจ้าหน้าที่ประชาสัมพันธ์และการตลาด โทร.๐๙-๐๙๒๕-๔๒๔๔  
 อุทยานสิ่งแวดล้อมนานาชาติสิรินธรฯ  
 โทร. ๐๒๒-๕๐๘๔๐๕-๑๐ โทรสาร. ๐๒๒-๕๐๘๓๘๖-๗  
 เว็บไซต์: www.sirindornpark.or.th อีเมล: step@sirindornpark.or.th



ทำแบบตอบรับออนไลน์



# กิจกรรมศึกษาเยี่ยมชม แหล่งเรียนรู้ด้านพลังงานทดแทนและสิ่งแวดล้อม อุทยานสิ่งแวดล้อมนานาชาติสิรินธร



พายเรือชมระชนิเวศป่าชายเลน  
🕒 90 นาที



สวนป่าชายเลนทศกัศมภ์  
🕒 60 นาที



ระบบบำบัดน้ำเสีย ๐๖ ต.ทก ขัณฑกาน้ำเกลือ  
🕒 50 นาที



นิทรรศการและนิทรรศการด้านพลังงานทดแทน  
🕒 90 นาที



การผลิตปุ๋ยหมักจากชีวมวลและมูลไส้เดือนดิน  
🕒 30 นาที

หมายเหตุ : รวม 5 กิจกรรม ใช้เวลาโดยเฉลี่ยไม่เกิน 5 ชั่วโมงครึ่ง  
สามารถเลือกกิจกรรมได้ตามความเหมาะสม

สอบถามรายละเอียดเพิ่มเติมได้ที่ อุทยานสิ่งแวดล้อมนานาชาติสิรินธร

☎ 032-508-352, 032-508-406-9

☎ 032-508-396

🌐 [www.sirindhornpark.or.th](http://www.sirindhornpark.or.th)

📌 siepchaam

✉ [siep@sirindhornpark.or.th](mailto:siep@sirindhornpark.or.th)



โครงการตามพระราชดำริในจังหวัดเพชรบุรี \*

๑. อุทยานสิ่งแวดล้อมนานาชาติสิรินธร (ไม่เสียค่าเข้าชม)

ที่ตั้ง ๑๒๘๑ ค่ายพระรามหก ตำบลชะอำ อำเภอชะอำ จังหวัดเพชรบุรี ๗๖๑๒๐

โทรศัพท์ ๐ ๓๒๕๐ ๘๓๕๒ , ๐๙ ๙๔๗๔ ๐๘๐๐ , ๐๖ ๕๒๑๘ ๐๕๖๑

โทรสาร ๐ ๓๒๕๐ ๘๓๕๖ e-mail: siep@sirindhornpark.or.th

Website <https://home.sirindhornpark.or.th/> Facebook [www.facebook.com/sieпчаam](http://www.facebook.com/sieпчаam)

เปิดทำการทุกวัน เวลา ๐๘.๓๐ - ๑๗.๐๐ น.

กิจกรรมและบริการ

- ๑) กิจกรรมศึกษาเยี่ยมชม ฝึกรบ และสัมมนา
- ๒) กิจกรรมโครงการรวมใจรักษ์สวนป่าชายเลนทุลกระหม่อม เช่น การปล่อยพันธุ์สัตว์น้ำ
- ๓) กิจกรรมเยี่ยมชมนิทรรศการและนวัตกรรมด้านพลังงานทดแทน
- ๔) กิจกรรมศึกษาาระบบนิเวศสวนป่าชายเลนทุลกระหม่อม
- ๕) ศึกษาเรียนรู้ระบบบำบัดน้ำเสียแบบควบรวมบึงประดิษฐ์
- ๖) กิจกรรมพายเรือคายัค
- ๗) บ้านพัก ห้องประชุม
- ๘) สถานที่จัดกิจกรรมกลางแจ้ง
- ๙) การจัดบริการอาหาร
- ๑๐) ศูนย์จำหน่ายของที่ระลึก
- ๑๑) ห้องสมุดพลังงานและสิ่งแวดล้อม

๒. โครงการศึกษาวิจัยและพัฒนาสิ่งแวดล้อมแหลมผักเบี้ยอันเนื่องมาจากพระราชดำริ (ไม่เสียค่าเข้าชม)

ที่ตั้ง หมู่ที่ ๑ ตำบลแหลมผักเบี้ย อำเภอบ้านแหลม จังหวัดเพชรบุรี ๗๖๑๐๐

โทรศัพท์ ๐ ๓๒๗๐ ๖๒๖๔ , ๐๙ ๒๒๗๓ ๐๕๔๖ e-mail: lerd.greentour@gmail.com

เปิดทำการทุกวัน เวลา ๐๘.๓๐ - ๑๖.๓๐ น.

ระยะทางจากอุทยานสิ่งแวดล้อมนานาชาติสิรินธร ๖๕ กิโลเมตร ใช้เวลาเดินทาง ๕๘ นาที

กิจกรรม

- ๑) เรียนรู้ฐานของพอ ระบบบำบัดน้ำเสีย และการกำจัดขยะด้วยวิธีธรรมชาติ
- ๒) ชมวัดที่ศรัทธาและน้ำโครงการ นังรตรางชมวิว
- ๓) ชมระบบบำบัดน้ำเสียและการกำจัดขยะ
- ๔) เส้นทางศึกษาธรรมชาติป่าชายเลน ดูนกประจำถิ่น นกอพยพ
- ๕) ชมวิถีประมงพื้นบ้าน

\*หมายเหตุ: โครงการพระราชดำริในจังหวัดเพชรบุรี ที่ทางอุทยานฯ รวบรวมนี้ เป็นเพียงข้อมูลเบื้องต้นเท่านั้น กรุณาตรวจสอบวัน เวลา การเปิดให้บริการ และรูปแบบการศึกษาเยี่ยมชมของแต่ละแห่งอีกครั้ง

๓. ศูนย์เรียนรู้โครงการตามพระราชประสงค์หุบกะพง (ไม่เสียค่าเข้าชม)

ที่ตั้ง ๘ ตำบลเขาใหญ่ อำเภอชะอำ จังหวัดเพชรบุรี ๗๖๑๒๐

โทรศัพท์ ๐ ๓๒๔๗ ๑๑๐๐ โทรสาร ๐ ๓๒๔๗ ๑๕๔๓ e-mail: hubkpong@hotmail.com

เปิดทำการวันจันทร์ถึงวันเสาร์ เวลา ๐๘.๓๐ - ๑๖.๓๐ น.

ระยะทางจากอุทยานสิ่งแวดล้อมนานาชาติสิรินธร ๑๖ กิโลเมตร ใช้เวลาเดินทาง ๒๑ นาที

กิจกรรม

- ๑) เยี่ยมชมนิทรรศการศูนย์เรียนรู้และสาธิตการสหกรณ์
- ๒) เยี่ยมชมโครงการการอนุรักษ์พันธุกรรมพืชอันเนื่องมาจากพระราชดำริ สมเด็จพระกนิษฐาธิราชเจ้า กรมสมเด็จพระเทพรัตนราชสุดาฯ สยามบรมราชกุมารี
- ๓) สถานีเรียนรู้การปลูกหน่อไม้ฝรั่งและพืชสมุนไพร
- ๔) สถานีเรียนรู้การเลี้ยงโคขุน
- ๕) เยี่ยมชมโครงการบำรุงต้นโพธิ์ทรงปลูก ณ วัดหุบกะพง
- ๖) สถานีเรียนรู้ผลิตภัณฑ์ของใช้ในครัวเรือน
- ๗) สถานีเรียนรู้ผู้เลี้ยงแพะในหุบกะพง
- ๘) สถานีศูนย์เรียนรู้ศิลปาชีพจักสานบ้านตรนารายณ์
- ๙) เยี่ยมชมอาคารนิทรรศการรูปของพ่อ ที่บ้านของหนู ณ โรงเรียนบ้านหุบกะพง  
สามารถซื้อผลิตภัณฑ์ทางการเกษตรและผลิตภัณฑ์จากบ้านตรนารายณ์และหมู่บ้านแฝก เช่น กระเป๋า หมวก รองเท้า ตะกร้า ผลไม้อบแห้ง ได้ที่ศูนย์ศิลปาชีพบ้านตรนารายณ์หุบกะพง เปิดให้ชมและเลือกซื้อทุกวัน วันอังคาร เวลา ๐๘.๐๐ - ๑๗.๐๐ น.

๔. สวนสมเด็จพระศรีนครินทร์ราชชนนี มูลนิธิชัยพัฒนา (ไม่เสียค่าเข้าชม)

ที่ตั้ง ๗๗ หมู่ ๖ ตำบลสามพระยา อำเภอชะอำ จังหวัดเพชรบุรี ๗๖๑๒๐

โทรศัพท์ ๐ ๓๒๕๙ ๓๑๐๐ โทรสาร ๐ ๓๒๕๙ ๓๒๓๐ e-mail: suansomdej@hotmail.com

เปิดทำการทุกวัน เวลา ๐๘.๐๐ - ๑๗.๐๐ น.

ระยะทางจากอุทยานสิ่งแวดล้อมนานาชาติสิรินธร ๑๑ กิโลเมตร ใช้เวลาเดินทาง ๑๕ นาที

กิจกรรม

- ๑) กิจกรรมการเกษตร เช่น เกษตรผสมผสานตามแนวพระราชดำริทฤษฎีใหม่ ระบบการปลูกพืชโดยมีไม้ผลเป็นหลัก การใช้ประโยชน์หญ้าแฝกกับการปลูกพืช
- ๒) กิจกรรมอนุรักษ์ทรัพยากรธรรมชาติ สิ่งแวดล้อมและพันธุกรรมพืช เช่น กระบวนการเกษตร สวนนานาชาติพฤกษาศมุนไพรร
- ๓) กิจกรรมส่งเสริมสุขภาพแผนไทยและผลิตสมุนไพร การใช้ประโยชน์จากสมุนไพร เช่น ชา ยาหม่อง ลูกประคบ
- ๔) กิจกรรมเพิ่มมูลค่าการผลิต เช่น การแปรรูปผลผลิตทางการเกษตร บริการอาหาร ข้าวห่อใบบัว
- ๕) กิจกรรมที่พักเพื่อการศึกษาดูงานและทำกิจกรรม
- ๖) กิจกรรมถ่ายทอดความรู้และบริการฝึกอบรมสัมมนา จัดนิทรรศการนอกสถานที่
- ๗) กิจกรรมอื่นๆ เช่น การปลูกป่าทางไกล การทำปุ๋ยบอล ค่ายเรียนรู้ ค่ายวิทยาศาสตร์ ค่ายลูกเสือ เนตรนารี



๕. ศูนย์ศึกษาการพัฒนาห้วยทราย อันเนื่องมาจากพระราชดำริ (ไม่เสียค่าเข้าชม)

โทรศัพท์ ๐ ๓๒๕๙ ๖๒๕๒-๕ โทรสาร ๐ ๓๒๕๙ ๓๒๕๒ มือถือ ๐๖ ๑๔๓๘ ๓๗๒๒, ๐๙ ๔๒๕๒ ๓๕๕๔

ที่ตั้ง ตำบลสามพระยา อำเภอชะอำ จังหวัดเพชรบุรี ๗๖๑๒๐

เปิดทำการทุกวัน เวลา ๐๘.๐๐ - ๑๖.๓๐ น.

[www.huaysaicenter.org](http://www.huaysaicenter.org)

ระยะทางจากอุทยานสิ่งแวดล้อมนานาชาติสิรินธร ๑๑ กิโลเมตร ใช้เวลาเดินทาง ๑๓ นาที

กิจกรรม

- ๑) เส้นทางพิพิธภัณฑสถานชาติที่มีชีวิต
  - ๒) สวนพฤกษศาสตร์พรรณไม้มวงเฉลิมพระเกียรติ
  - ๓) โครงการศึกษาทดลองศักยภาพของหญ้าแฝกในการพัฒนาดินที่เป็นตาดิน
  - ๔) โครงการศึกษาทดลองพืชเพื่อส่งเสริมอาชีพ
  - ๕) งานปศุสัตว์ (แพะห้วยทราย ไก่พื้นเมืองพันธุ์เขี้ยวห้วยทราย องค์ความรู้ ปศุสัตว์
  - ๖) กลุ่มสตรีทอผ้าบ้านรางจิก
  - ๗) แปลงงานเกษตรผสมผสาน
  - ๘) การผลิตเตาเผาถ่านชีวภาพ น้ำส้มควันไม้
  - ๙) ศูนย์เพาะเลี้ยงและขยายพันธุ์สัตว์ป่าห้วยทราย
  - ๑๐) เครื่องขยายอ่างเก็บน้ำ (ระบบอ่างพวง)
  - ๑๑) โครงการพันธุกรรมพืช-ภูเขาป่าเปียก
๖. วนอุทยานเขานางพันธุรัต (ไม่เสียค่าเข้าชม)

โทรศัพท์ ๐ ๓๒๔๓ ๓๖๖๑ ต่อ ๓๐๕ โทรสาร ๐ ๓๒๔๓ ๓๖๖๒ e-mail: [reserve@dnpp.go.th](mailto:reserve@dnpp.go.th)

ที่ตั้ง ตำบลชะอำ อำเภอชะอำ จังหวัดเพชรบุรี ๗๖๑๒๐

เปิดทำการทุกวัน เวลา ๐๙.๐๐ - ๑๖.๐๐ น.

ระยะทางจากอุทยานสิ่งแวดล้อมนานาชาติสิรินธร ๒๒ กิโลเมตร ใช้เวลาเดินทาง ๒๕ นาที

กิจกรรม

วนอุทยานเขานางพันธุรัต ไม่มีบ้านพักบริการแก่นักท่องเที่ยว หากมีความประสงค์จะไปพักแรมเพื่อพักผ่อนหย่อนใจโปรดนำเต็นท์ไปกางเอง แล้วติดต่อขออนุญาตใช้สถานที่กับเจ้าหน้าที่วนอุทยานเขานางพันธุรัต โดยตรงมีร้านอาหารของเอกชนให้บริการภายในวนอุทยาน คือ คริวสังข์ทอง และมีจุดท่องเที่ยวในวนอุทยานเขานางพันธุรัต ดังนี้

- ๑) สวนหย่อม
- ๒) ศาลาข้อมูลเขานางพันธุรัต
- ๓) เมรุนางพันธุรัต
- ๔) กระจกส่องหน้านางพันธุรัต
- ๕) ป้อมขุดตัวพระสังข์

๗. โครงการชิงหัวมัน ตามพระราชดำริ (ไม่เสียค่าเข้าชม)

โทรศัพท์ ๐ ๓๒๔๗ ๒๗๐๑ ต่อ ๓

ที่ตั้ง ๑ หมู่ ๕ ตำบลเขากระปุก อำเภอท่ายาง จังหวัดเพชรบุรี ๗๖๑๓๐

เปิดทำการทุกวัน เวลา ๐๙.๐๐ - ๑๖.๐๐ น.

e-mail: chmrpth@gmail.com เว็บไซต์ www.phetchaburi.doe.go.th/ChangHuaMan

กิจกรรม

- ๑) การใช้กังหันลมผลิตไฟฟ้า เพื่อเป็นพลังงานทดแทนและด้านล้างปลูกหญ้าเลี้ยงวัว
- ๒) การผลิตพืชปลอดสารพิษ
- ๓) การสาธิตการปลูกสับดูต้า
- ๔) การปลูกข้าวสายพันธุ์ต่างๆ
- ๕) แปลงส่งเสริมการเกษตรและการผลิตชมพูเพชรสายรุ้ง
- ๖) แปลงส่งเสริมการผลิตหน่อไม้ฝรั่ง
- ๗) การทำปุ๋ยหมัก
- ๘) ร้านใกล้เคียงที่ผลิตจำหน่ายสินค้าสินค้าปลอดสารพิษและผลิตภัณฑ์ต่างๆ ของโครงการ

๘. ศูนย์การเรียนรู้เศรษฐกิจพอเพียง เรือนจำชั่วคราวเขากลิ้ง (ไม่เสียค่าเข้าชม)

โทรศัพท์ ๐ ๓๒๔๖ ๕๑๘๑

ที่ตั้ง ตำบลวังจันทร์ อำเภอแก่งกระจาน จังหวัดเพชรบุรี ๗๖๑๒๐

เปิดทำการทุกวัน เวลา ๐๘.๐๐ - ๑๗.๐๐ น.

[http://khaoking.blogspot.com/p/blog-page\\_๙๕๖๘.html](http://khaoking.blogspot.com/p/blog-page_๙๕๖๘.html)

ระยะทางจากอุทยานสิ่งแวดล้อมนานาชาติสิรินธร ๕๑ กิโลเมตร ใช้เวลาเดินทาง ๔๗ นาที

กิจกรรม

- ๑) ขั้นตอนการสร้างบ้านดิน
- ๒) การเลี้ยงแพะพันธุ์เนื้อ (การป้อนนมลูกแพะ)
- ๓) การเลี้ยงแกะ กวาง โคเนื้อ กระต่าย แะ ไก่ดำ
- ๔) การเลี้ยงหมูหลุม เพื่อใช้ประโยชน์ด้านปุ๋ยอินทรีย์
- ๕) การเพาะเห็ดโคน
- ๖) การเลี้ยงปลาในพื้นที่สูงชัน
- ๗) การทำเกษตรประณีต (เกษตรก่อน-หลังเกษียณ) ๓ ไร่ไม่จน
- ๘) การสานส้อมไก่อ
- ๙) การผลิตเตาเศรษฐกิจ ประหยัดพลังงาน
- ๑๐) การผลิตน้ำส้มควันไม้
- ๑๑) การปลูกพืชเกษตรอินทรีย์
- ๑๒) การผลิตรังของจากวัสดุเหลือใช้
- ๑๓) การเลี้ยงม้าเพื่อให้บริการแก่นักท่องเที่ยว

๙. โครงการฟาร์มทะเลตัวอย่างตามพระราชดำริ ในสมเด็จพระนางเจ้า

โทรศัพท์ ๐ ๓๒๗๘ ๓๕๒๙

ที่ตั้ง หมู่ ๕ ตำบลบางแก้ว อำเภอบ้านแหลม จังหวัดเพชรบุรี ๗๖๑๑๐

เปิดทำการทุกวัน เวลา ๐๘.๓๐ - ๑๖.๓๐ น.

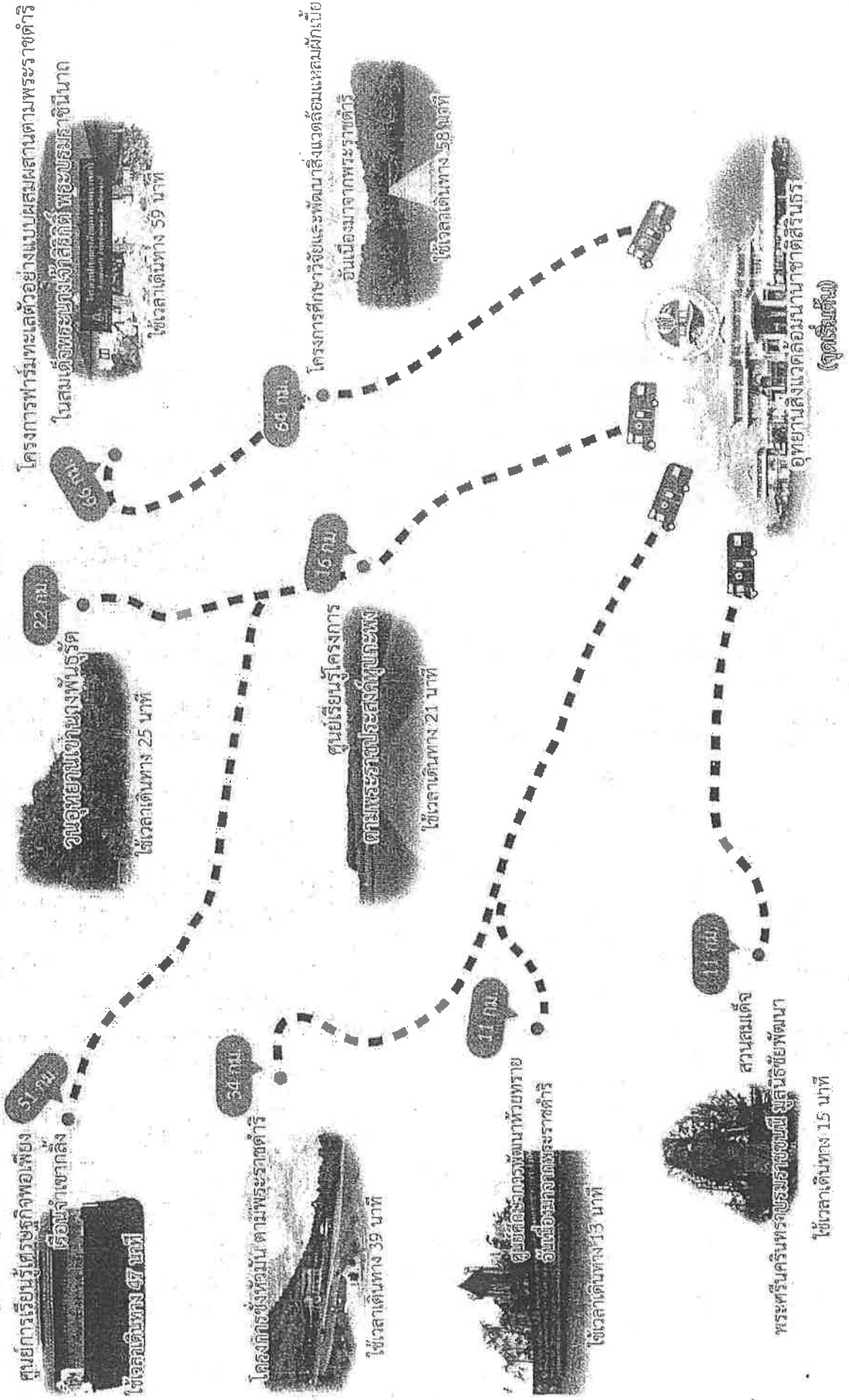
e-mail: seafarm.phetchaburigmil.com เว็บไซต์ www.modelseafarm.com

ระยะทางจากอุทยานสิ่งแวดล้อมนานาชาติสิรินธร ๕๑ กิโลเมตร ใช้เวลาเดินทาง ๔๗ นาที

กิจกรรม

- ๑) ชมวิถีที่ศึ้นแนะนำโครงการ
  - ๒) ชมระบบการเลี้ยงสัตว์น้ำแบบ Zero Waste
  - ๓) ชมฟลัปพลำทรงงานพร้อมรับชมวิวทยเล
  - ๔) ชมสัตว์ทะเลหายากแบบใกล้ชิด
  - ๕) ชิม ช้อป ผลิตภัณฑ์ต่างๆ จากฟาร์ม Zero Waste
-

# แผนที่โครงการพระราชดำริน้ำจังหวัดเพชรบุรี



# แนะนำ

ร้านอาหารที่ขึ้นชื่อในพื้นที่อำเภอชะอำ จังหวัดเพชรบุรี  
จากที่ตั้งของอุทยานสิ่งแวดล้อมนานาชาติสิรินธร



**ร้านแซบอีหลี หน้าค่ายพระศร**  
ระยะทาง 3.7 กิโลเมตร ใช้เวลาเดินทาง 4 นาที

## ครัวห้วยทราย

(เข้าทางวัดห้วยทรายใต้ ประมาณ 2 กิโลเมตร)  
ระยะทาง 6 กิโลเมตร ใช้เวลาเดินทาง 7 นาที

**ครัวปีกไม้ หน้าค่ายพระรามหก**  
ระยะทาง 1.1 กิโลเมตร ใช้เวลาเดินทาง 2 นาที

## ปลาทุเรศเตอร์ของพี่ ชะอำ

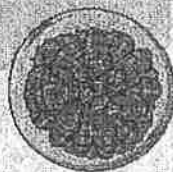
(เข้าทางโรงแรมโนโวเทลชะอำ ระหว่างทางจะเห็นร้าน  
ปลาทุเรศเตอร์รองที่อยู่ติดกับโรงแรมโนโวเทล)  
ระยะทาง 6.6 กิโลเมตร ใช้เวลาเดินทาง 10 นาที

## ร้านอาหารเจ๊แดง ปางควาย

(เข้าทางโรงพยาบาลชะอำ ห่างจากโรงพยาบาลชะอำ  
ประมาณ 800 เมตร)  
ระยะทาง 14.8 กิโลเมตร ใช้เวลาเดินทาง 16 นาที

## ถัวยี่เยนซีฟู้ด ชะอำ

(เข้าทางโรงแรมบลูริงฟิลด์ ประมาณ 1 กิโลเมตร)  
ระยะทาง 8.2 กิโลเมตร ใช้เวลาเดินทาง 10 นาที



## ร้านครัวที่เป็ยก ปางควาย

(อยู่ตรงทางเข้ารีสอร์ททอ้งเตวาน เชื่อมกับโรงแรมโนโวเทลชะอำ)  
ระยะทาง 4.1 กิโลเมตร ใช้เวลาเดินทาง 4 นาที

## ร้านชมวิวด

(ผ่านโรงแรมดุสิตรีสอร์ทหัวหิน ไปประมาณ 1 กิโลเมตร  
แล้วให้เลี้ยวลงทะเลไปอีก ประมาณ 300 เมตร  
จะเห็นร้านชมทะเลอยู่ทางด้านซ้ายมือ)  
ระยะทาง 9 กิโลเมตร ใช้เวลาเดินทาง 8 นาที

## ร้านชมวิว ซีฟู้ด

(ผ่านค่ายนครหลวงไปประมาณ 300 เมตร เจอซอยชะอำ 53  
ให้เลี้ยวเข้าซอยไป 500 เมตร จะพบร้านชมวิวจีฟู้ด อยู่ริมทะเล)  
ระยะทาง 5.3 กิโลเมตร ใช้เวลาเดินทาง 6 นาที

## ครัวเม็ดทราย

(ใกล้สะพานปลาชะอำ ทางเข้าจะอยู่ฝั่งตรงข้ามวัดเนรมิตชาราม)  
ระยะทาง 17.1 กิโลเมตร ใช้เวลาเดินทาง 20 นาที

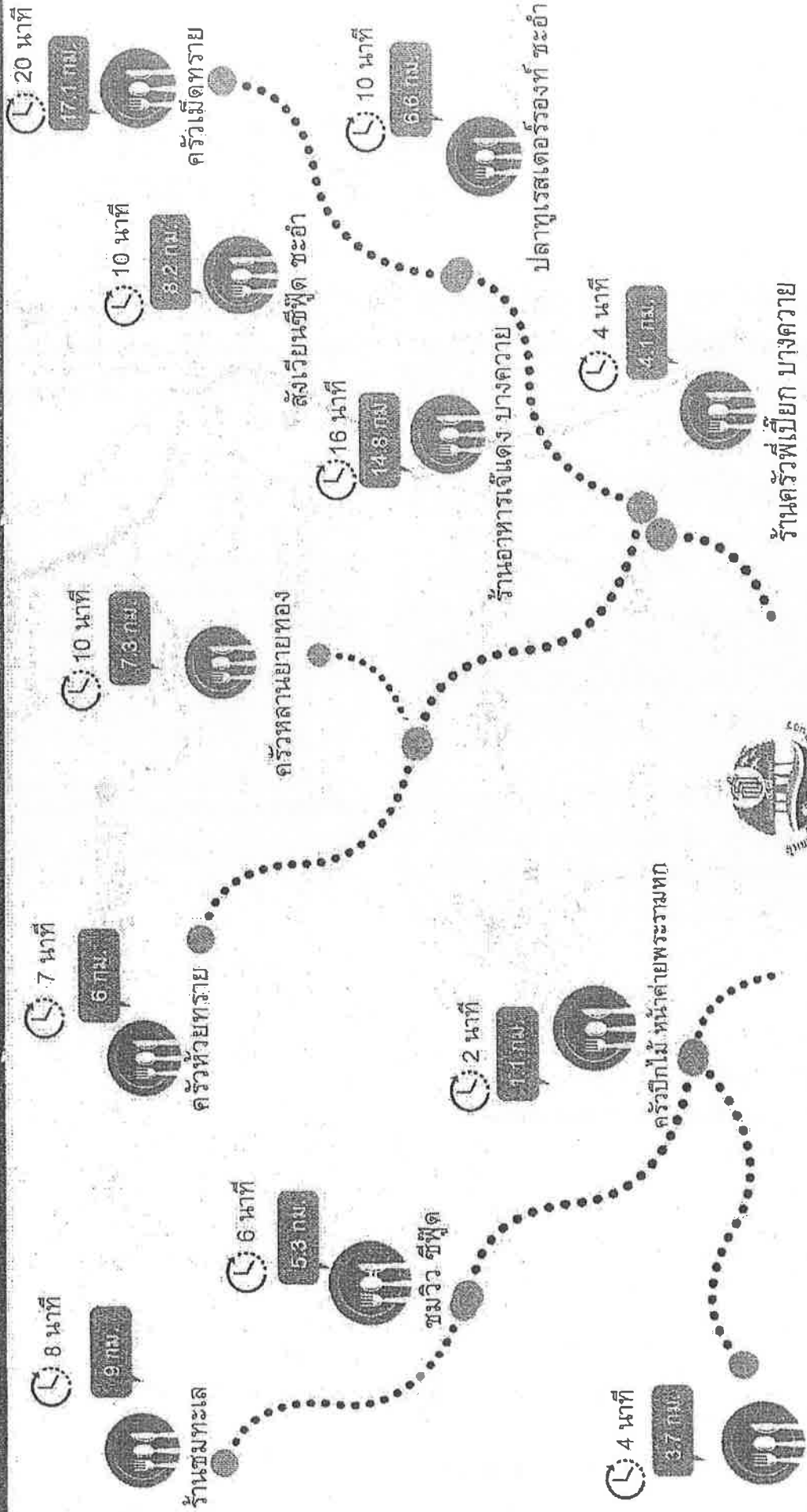
## ครัวทอานยายทอง

(ผ่านค่ายนครหลวงแล้วไปใกล้บรต ร้านจะอยู่ติดกับบลูริงบ้าน)  
ระยะทาง 7.3 กิโลเมตร ใช้เวลาเดินทาง 10 นาที



หมายเหตุ : 1. เป็นข้อมูลประชาสัมพันธ์ไว้เป็นทางเลือกสำหรับผู้สนใจเท่านั้น อุทยานฯ ไม่ได้มีส่วนได้ส่วนเสียกับร้านอาหารดังกล่าวแต่อย่างใด  
2. กรุณาตรวจสอบ วัน/เวลา การให้บริการของแต่ละสถานที่อีกครั้ง

# แผนที่ร้านอาหารที่ขึ้นชื่อในพื้นที่อำเภอชะอำ จังหวัดเพชรบุรี



แผนที่นี้จัดทำโดยนางสาว

อุทัยานสิงแสงล้อม นานาชาติสิรินธร

(จุดเริ่มต้น)

ใช้ตามระยะเวลาในการเดินทาง

\*หมายเหตุ: สัญลักษณ์ ⌚