



ที่ ขย ๐๐๒๓.๑๔/๑๑๖

ที่ว่าการอำเภอเทพสถิต

ถนนสุนทรารามย์ ขย ๓๖๒๓๐

9๐ มกราคม ๒๕๖๕

เรื่อง ขอสั่งการคาดการณ์โรคไข้เลือดออก พ.ศ. ๒๕๖๕ และมาตรการป้องกันและเตรียมพร้อมรับการระบาดของโรคไข้เลือดออก

เรียน นายกเทศมนตรีตำบลเทพสถิต และนายกองค์การบริหารส่วนตำบลทุกแห่ง

สิ่งที่ส่งมาด้วย สำเนาหนังสือจังหวัดชัยภูมิ ที่ ขย ๐๐๒๓.๓/๒๐๘

ลงวันที่ ๖ มกราคม ๒๕๖๕

จำนวน ๑ ชุด

ด้วยอำเภอเทพสถิต ได้รับแจ้งจากจังหวัดชัยภูมิว่า ขอประชาสัมพันธ์การคาดการณ์โรคไข้เลือดออก พ.ศ. ๒๕๖๕ และมาตรการป้องกันและเตรียมพร้อมรับการระบาดของโรคไข้เลือดออกให้องค์กรปกครองส่วนท้องถิ่นทราบ เพื่อให้ประโยชน์ในการดำเนินมาตรการป้องกันและเตรียมความพร้อมรับการระบาดของโรคไข้เลือดออกตั้งแต่ต้นปี รายละเอียดปรากฏตามสำเนาหนังสือที่ส่งมาพร้อมนี้

จึงเรียนมาเพื่อทราบและดำเนินการต่อไป

เรียน นายกอบต.บ้านไร่

เพื่อโปรดทราบ

แจ้ง.....

เห็นควรพิจารณาดำเนินการต่อไป

ขอแสดงความนับถือ

(นายสิทธิธา กุเอี่ยม)

นายอำเภอเทพสถิต

(นางสาวลลิตา จังโกฏี)  
เจ้าพนักงานธุรการ ชำนาญงาน

จ.อ.

(นายสุกฤษ พึ่งกุล)

หัวหน้าสำนักปลัด

(นายศุภกฤษ ฐานเจริญ)

รองปลัดองค์การบริหารส่วนตำบลบ้านไร่

สำนักงานส่งเสริมการปกครองท้องถิ่นอำเภอ

โทร ๐-๔๔๘๕-๕๐๖๖

(นายมนตรี สติรานวัฒน์)  
ปลัดองค์การบริหารส่วนตำบลบ้านไร่

W 5/1-5  
2020



กรมส่งเสริมการค้าระหว่างประเทศ  
กระทรวงพาณิชย์  
ชั้นเลขที่ 28394  
ลงวันที่ 30 ธ.ค. 2564

ที่ มท ๐๘๑๙.๓/ว ๓๑๕๒

กรมส่งเสริมการค้าระหว่างประเทศ  
ถนนนครราชสีมา เขตดุสิต กทม. ๑๐๓๐๐

๒๕๖๔ ธันวาคม ๒๕๖๔

เรื่อง ขอส่งการคาดการณ์โรคไข้เลือดออก พ.ศ. ๒๕๖๕ และมาตรการป้องกันและเตรียมพร้อมรับการระบาดของโรคไข้เลือดออก

เรียน ผู้ว่าราชการจังหวัด ทุกจังหวัด

สิ่งที่ส่งมาด้วย สำเนาหนังสือกระทรวงสาธารณสุข ที่ สธ ๐๔๑๑.๘/๕๐๕๕  
ลงวันที่ ๑๕ ธันวาคม ๒๕๖๔

จำนวน ๑ ชุด

ด้วยกรมควบคุมโรคได้ติดตามสถานการณ์โรคไข้เลือดออกในประเทศไทย พบว่า มีอุบัติการณ์ต่ำกว่าค่ามัธยฐาน ๕ ปีย้อนหลังอย่างต่อเนื่องมาเป็นเวลาเกือบ ๒ ปี (พ.ศ. ๒๕๖๓ - ๒๕๖๔) จึงมีโอกาสนี้ในปี พ.ศ. ๒๕๖๕ จะเกิดการระบาดมากขึ้น ซึ่งคาดการณ์ว่าตลอดทั้งปีอาจมีผู้ป่วยสูงถึง ๙๕,๐๐๐ ราย โดยช่วงไตรมาสแรกของปีมีแนวโน้มพบจำนวนผู้ป่วยประมาณ ๓,๐๐๐ - ๔,๐๐๐ รายต่อเดือน และเริ่มสูงขึ้นในเดือนพฤษภาคม จนสูงที่สุดประมาณ ๑๐,๐๐๐ - ๑๖,๐๐๐ รายต่อเดือนในช่วงฤดูฝน (เดือนมิถุนายน - กันยายน) และจากการพิจารณาพื้นที่ระดับอำเภอเมือง อำเภอที่ตั้งของเทศบาลนคร หรืออำเภอที่มีการระบาดของโรคไข้เลือดออกซ้ำซากในช่วง ๕ ปีที่ผ่านมา (พ.ศ. ๒๕๖๐ - ๒๕๖๔) มีแนวโน้มพบอำเภอเสี่ยงสูงต่อการระบาดทั้งสิ้น จำนวน ๓๐๘ อำเภอ จาก ๙๒๘ อำเภอทั่วประเทศ

ในการนี้ กรมส่งเสริมการค้าระหว่างประเทศ ขอให้จังหวัดประชาสัมพันธ์การคาดการณ์โรคไข้เลือดออก พ.ศ. ๒๕๖๕ และมาตรการป้องกันและเตรียมพร้อมรับการระบาดของโรคไข้เลือดออกให้องค์กรปกครองส่วนท้องถิ่นทราบ เพื่อใช้ประโยชน์ในการดำเนินมาตรการป้องกันและเตรียมความพร้อมรับการระบาดของโรคไข้เลือดออกตั้งแต่ต้นปี ทั้งนี้ สามารถดาวน์โหลดสิ่งที่ส่งมาด้วยได้ที่เว็บไซต์ <https://bit.ly/3Jdkhwj> หรือ QR Code ท้ายหนังสือฉบับนี้  
จึงเรียนมาเพื่อโปรดพิจารณา

ขอแสดงความนับถือ

(นายทวี เสริมภักดีกุล)

รองอธิบดี ปฏิบัติราชการแทน  
อธิบดีกรมส่งเสริมการค้าระหว่างประเทศ



กองสาธารณสุขท้องถิ่น  
กลุ่มงานป้องกันโรคติดต่อ  
โทรศัพท์ ๐-๒๒๔๑-๙๐๐๐ ต่อ ๕๔๐๗  
ไปรษณีย์อิเล็กทรอนิกส์ saraban@dla.go.th



ที่ สธ ๐๔๑๓.๘/๕๐๕๕

กรมส่งเสริมการปกครองท้องถิ่น  
เลขที่ 58275  
วันที่ 21 ธ.ค. 2564  
กระทรวงสาธารณสุข

ถนนตวานนท์ จังหวัดนนทบุรี ๑๑๐๐๐  
กรมส่งเสริมการปกครองท้องถิ่น  
เลขที่ ๕๑๐๘  
เวลา 15:๖9 น.

๑๖ ธันวาคม ๒๕๖๔

เรื่อง ขอส่งการคาดการณ์โรคไข้เลือดออก พ.ศ. ๒๕๖๕ และมาตรการป้องกันและเตรียมพร้อมรับมือการระบาดของโรคไข้เลือดออก

เรียน ปลัดกระทรวงมหาดไทย

สิ่งที่ส่งมาด้วย การคาดการณ์สถานการณ์โรคไข้เลือดออก พ.ศ. ๒๕๖๕ จำนวน ๑ ฉบับ

ด้วยกระทรวงสาธารณสุข โดยกรมควบคุมโรคได้ติดตามสถานการณ์โรคไข้เลือดออกในประเทศไทย พบว่า มีอุบัติการณ์ต่ำกว่าค่ามัธยฐาน ๕ ปีย้อนหลังอย่างต่อเนื่องมาเป็นเวลาเกือบ ๒ ปี (พ.ศ. ๒๕๖๓ - ๒๕๖๔) จึงมีโอกาสที่ในปี พ.ศ. ๒๕๖๕ จะเกิดการระบาดมากขึ้น ซึ่งคาดการณ์ว่าตลอดทั้งปีอาจมีผู้ป่วยสูงถึง ๔๕,๐๐๐ ราย โดยช่วงไตรมาสแรกของปีมีแนวโน้มพบจำนวนผู้ป่วยประมาณ ๓,๐๐๐ - ๔,๐๐๐ รายต่อเดือน และเริ่มสูงขึ้นในเดือนพฤษภาคม จนสูงที่สุดประมาณ ๑๐,๐๐๐ - ๑๖,๐๐๐ รายต่อเดือน ในช่วงฤดูฝน (เดือนมิถุนายน - กันยายน) และจากการพิจารณาพื้นที่ระดับอำเภอเมือง อำเภอที่ตั้งของเทศบาลนคร หรืออำเภอที่มีการระบาดของโรคไข้เลือดออกซ้ำซากในช่วง ๕ ปีที่ผ่านมา (พ.ศ. ๒๕๖๐ - ๒๕๖๔) มีแนวโน้มพบอำเภอเสี่ยงสูงต่อการระบาดทั้งสิ้น จำนวน ๓๐๘ อำเภอ จาก ๔๒๘ อำเภอทั่วประเทศ

กระทรวงสาธารณสุข ขอส่งการคาดการณ์สถานการณ์โรคไข้เลือดออก พ.ศ. ๒๕๖๕ และขอความร่วมมือในการประชาสัมพันธ์ไปยังหน่วยงานเครือข่ายในพื้นที่รับผิดชอบของท่าน เพื่อใช้ประโยชน์ในการดำเนินมาตรการป้องกันและเตรียมความพร้อมรับการระบาดของโรคไข้เลือดออกตั้งแต่ต้นปี รายละเอียดตามสิ่งที่ส่งมาด้วย ทั้งนี้ สามารถดาวน์โหลดผลการคาดการณ์สถานการณ์โรคไข้เลือดออก พ.ศ. ๒๕๖๕ และรายชื่ออำเภอเสี่ยงได้ที่เว็บไซต์ <https://ddc.moph.go.th/dvb/> หรือ QR code

จึงเรียนมาเพื่อโปรดทราบและพิจารณาให้ความร่วมมือในเรื่องดังกล่าวต่อไปด้วย  
จะเป็นพระคุณ

ขอแสดงความนับถือ

(นายแพทย์) ..... (นายแพทย์)  
ผู้อำนวยการกองโรคติดต่อทั่วไป  
กรมควบคุมโรค  
กระทรวงสาธารณสุข  
ปฎิบัติราชการแทน ..... (นายแพทย์)  
ผู้อำนวยการกองโรคติดต่อทั่วไป

กรมควบคุมโรค  
กองโรคติดต่อทั่วไป  
โทร. ๐ ๒๕๔๐ ๓๑๓๕  
โทรสาร ๐ ๒๕๔๑ ๘๔๕๕  
สำเนาส่ง กรมการปกครอง และกรมส่งเสริมการปกครองท้องถิ่น



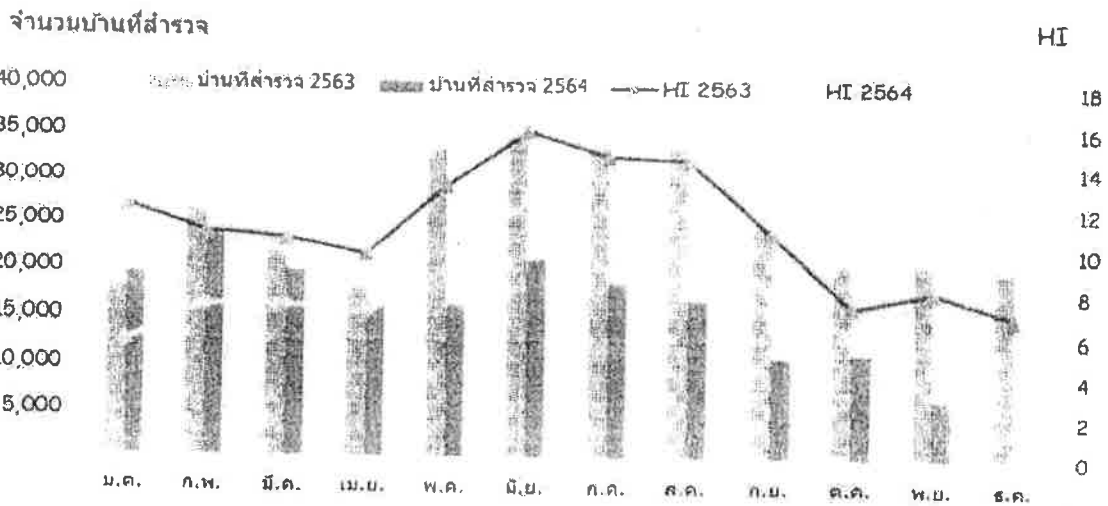
การคาดการณ์สถานการณ์

2) ด้านเชื้อไวรัสเดงกี

พ.ศ. 2561 - 2563 ประเทศไทยมีชนิดไวรัสเดงกีชนิดที่ 1 (DENV - 1) เป็นเชื้อเด่นอย่างต่อเนื่อง โดยไม่มีการเปลี่ยนแปลงสายพันธุ์เด่นในภาพรวมของประเทศ จึงมีผลทำให้ประชาชนส่วนใหญ่ยังมีภูมิคุ้มกันต่อเชื้อไวรัสเดงกี ยกเว้นภาคเหนือที่พบว่าในปี พ.ศ. 2564 มีการเปลี่ยนแปลงชนิดไวรัสเดงกีจาก DENV - 1 เป็น DENV - 2 จึงทำให้ปีนี้ พบอุบัติการณ์สูงในบางจังหวัดทางภาคเหนือ เช่น แม่ฮ่องสอน และตาก

3) ด้านยุงลายพาหะนำโรค

จากการสำรวจแหล่งเพาะพันธุ์ยุงลายในโปรแกรมทันรระบาดในปี พ.ศ. 2563 - 2564 พบว่าสัดส่วนบ้านที่สำรวจพบลูกน้ำยุงลาย (House Index; HI) ของปี พ.ศ. 2564 ลดลง อยู่ระหว่างร้อยละ 10 - 12 เมื่อเทียบกับปีที่ผ่านมา พ.ศ. 2563 ที่ค่า HI อยู่ที่ร้อยละ 15 - 20 อาจเนื่องมาจากมาตรการของโรคโควิด 19 ที่ส่งผลให้ประชาชนอยู่บ้านมากขึ้น จึงมีเวลาในการกำจัดขยะและจัดการสิ่งแวดล้อมรอบบริเวณบ้านตนเองมากขึ้น ทำให้จำนวนเศษภาชนะที่ไม่ได้ใช้งานจนกลายเป็นแหล่งซังน้ำลดลงจากปี พ.ศ. 2562 - 2564 ร้อยละ 15.4, 11.8, และ 9.9 ตามลำดับ เมื่อแหล่งเพาะพันธุ์ยุงรอบบ้านลดลง จึงลดความเสี่ยงต่อการเกิดโรคไข้เลือดออกในปี พ.ศ. 2564 ตามไปด้วย (รูปที่ 2)



รูปที่ 2 จำนวนบ้านที่สำรวจและร้อยละของการพบลูกน้ำยุงลาย (House Index) รายเดือน พ.ศ. 2563 - 2564

1.2. มาตรการปิดสถานศึกษากับการเกิดโรคไข้เลือดออก

จากการทบทวนมาตรการปิดสถานศึกษาหรือการงดใช้อาคารเรียน เปรียบเทียบกับแนวโน้มจำนวนผู้ป่วยโรคไข้เลือดออกในกรุงเทพมหานครปี พ.ศ. 2563 พบว่า จำนวนผู้ป่วยในกลุ่มวัยเรียนและวัยทำงาน (อายุ 5 - 59 ปี) มีการเปลี่ยนแปลงของจำนวนผู้ป่วยสอดคล้องตามช่วงเวลาของมาตรการปิดสถานศึกษา โดยพบแนวโน้มจำนวนผู้ป่วยวัยเรียนและวัยทำงานเพิ่มขึ้นเมื่อมีการผ่อนคลायให้ใช้อาคารเรียน ในขณะที่กลุ่มเด็กเล็ก (อายุ 0 - 4 ปี) และผู้สูงอายุ (อายุ 60 ปีขึ้นไป) อุบัติการณ์ไม่ได้เพิ่มขึ้นตามไปด้วย เนื่องจากเป็นกลุ่มวัยที่ไม่ต้องออกไปทำกิจกรรมนอกบ้าน

1.3. ผลกระทบต่อการรายงานผู้ป่วยโรคไข้เลือดออกในระบบเฝ้าระวังโรค (รง. 506)

จากการเปรียบเทียบการรายงานผู้ป่วยโรคไข้เลือดออกในระบบเฝ้าระวังโรค (รง. 506) และการวินิจฉัยของแพทย์ในฐานข้อมูล 43 แพ้ม (Health data center; HDC) พบว่า ในปี พ.ศ. 2563 ซึ่งประเทศไทยมีการระบาดของโรคโควิด 19 เช่นกัน แต่สามารถควบคุมให้อยู่ในวงจำกัดได้ การรายงาน

ตารางที่ 1 มาตรการเน้นอำเภอเสี่ยงสูงต่อการระบาดของโรคไข้เลือดออก พ.ศ. 2565 จำแนกรายเขตสุขภาพ

เขต	อำเภอเสี่ยงสูง	อำเภอทั้งหมด	ร้อยละอำเภอเสี่ยงสูง
1	29	103	28.2
2	17	47	36.2
3	15	54	27.8
4	21	70	30.0
5	26	62	41.9
6	31	69	44.9
7	16	77	20.8
8	14	87	16.1
9	32	88	36.4
10	14	70	20.0
11	28	74	37.8
12	24	77	31.2
13	41	50	82.0
<b>รวม</b>	<b>308</b>	<b>928</b>	<b>33.2</b>

หมายเหตุ สามารถดูรายชื่ออำเภอได้จากเว็บไซต์กองโรคติดต่อฯ โดยแมลง <https://ddc.moph.go.th/dvb>



รูปที่ 4 แผนที่แสดงอำเภอเสี่ยงสูงต่อการระบาดของโรคไข้เลือดออก พ.ศ. 2565



QR code รายชื่ออำเภอเสี่ยง

มาตรการ	พื้นที่	
	เสี่ยงสูง	ปกติ
ใช้ Dengue Chart ในผู้ป่วยทุกราย โดยไม่ต้องรอให้เข้าสู่ระยะวิกฤติ	+++	+++
จัดตั้งมุมคัดกรองผู้ป่วยโรคไข้เลือดออกเช่น Dengue Corner ในสถานพยาบาล เป็นต้น	+++	+/-
<b>4 มาตรการด้านการสื่อสารความเสี่ยง</b>		
เพื่อให้ประชาชนและหน่วยงานที่เกี่ยวข้องมีความรู้ ความเข้าใจที่ถูกต้องในการป้องกัน การดูแลรักษาของโรคไข้เลือดออกเบื้องต้น		
ให้บุคลากรประชาชน ในการกำจัดแหล่งเพาะพันธุ์ยุงลาย/ยุงตัวเต็มวัย การป้องกันยุงกัด การดูแลรักษาเบื้องต้นกรณีป่วย เช่น ไม่ควรซื้อยาประเภท NSAIDs/ steroids มารับประทาน และมีอาการสงสัยป่วยให้รีบเข้ารับการรักษาที่สถานพยาบาล	+++	+++
รณรงค์สร้างความตระหนักของประชาชน และตามพื้นที่เป้าหมาย (75) เช่น ศาลากลาง จัดรณรงค์ในวันสำคัญทางศาสนา สถานศึกษา จัดรณรงค์ช่วงก่อนเปิดภาคเรียน เป็นต้น	+++	++
จัดทีมสื่อสารเชิงรุก 1) คลินิก ร้านขายยา ในการระงับการจ่ายยา NSAIDs/ steroids 2) คลินิกโรคเรื้อรัง (กลุ่มเสี่ยงสูงต่อการป่วยรุนแรงและเสียชีวิต) 3) กลุ่มหญิงตั้งครรภ์	+++	+

ช่วงเวลาที่เหมาะสมมาตรการดำเนินงานป้องกันควบคุมโรคไข้เลือดออกจำแนกรายเดือน แบ่งเป็น 3 ช่วง ดังนี้

**1) ช่วงก่อนการระบาด (มกราคม - เมษายน)**

- เฝ้าระวัง วัฏระบัท และประเมินสถานการณ์ผู้ป่วยโรคไข้เลือดออก
- สำรวจและกำจัดแหล่งเพาะพันธุ์ยุงลายในชุมชน และพื้นที่ 7 ร.
- สอบสวนและควบคุมโรคในผู้ป่วยรายแรกให้ทันเวลาและมีคุณภาพ
- เตรียมความพร้อมของทรัพยากรในการควบคุมโรคและบุคลากรในการดูแลรักษาผู้ป่วย
- จัดทำแผนการดำเนินงานร่วมกับหน่วยงานเครือข่าย

**2) ช่วงระบาด (พฤษภาคม - สิงหาคม)**

- เฝ้าระวังคัดชันนี้สูงน้ำยุงลาย สำรวจและกำจัดแหล่งเพาะพันธุ์ยุงลายในชุมชนและพื้นที่เป้าหมาย 7 ร. อย่างต่อเนื่อง

- สอบสวนและควบคุมโรค ไม่ให้เกิด second generation
- พิจารณาเปิด EOC ในพื้นที่ระบาดเพื่อระดมทรัพยากรในการควบคุมโรค
- เพิ่มความเข้มแข็งของการวินิจฉัยและรักษา เช่น Dengue corner, Dengue chart, Dengue fast track และ CBC 24 ชั่วโมง

- ให้บุคลากรแก่ประชาชน โดยเน้นสื่อสารความเสี่ยงเพื่อป้องกันผู้ป่วยไข้เลือดออกเสียชีวิต

**3) ช่วงหลังการระบาด (กันยายน - ธันวาคม)**

- เฝ้าระวังสถานการณ์อย่างต่อเนื่อง เพื่อประเมินความเสี่ยงของการระบาดในพื้นที่
- ดำเนินมาตรการป้องกันควบคุมโรคอย่างต่อเนื่อง โดยเฉพาะการกำจัดแหล่งเพาะพันธุ์ยุงลาย
- สรุปสถานการณ์และการดำเนินมาตรการที่ผ่านมา เพื่อทบทวนและพัฒนาการดำเนินงานให้ประสิทธิภาพมากขึ้น