



ที่ ขย ๐๐๒๓.๑๔/๒๖๖๘

ที่ว่าการอำเภอเทพสถิต
ถนนสุนทรารายณ์ ขย ๓๖๒๓๐

๑๘ สิงหาคม ๒๕๖๕

เรื่อง เร่งดำเนินการมาตรการเฝ้าระวัง ป้องกัน ควบคุมโรคติดต่อที่อาจลุกลามก่อนการระบาด

เรียน นายกเทศมนตรีตำบลเทพสถิต และนายกองค้การบริหารส่วนตำบลทุกแห่ง

สิ่งที่ส่งมาด้วย สำเนาหนังสือจังหวัดชัยภูมิ ที่ ขย ๐๐๒๓.๓/๑๑๘๔๘

ลงวันที่ ๑๕ สิงหาคม ๒๕๖๕

จำนวน ๑ ชุด

ด้วยอำเภอเทพสถิต ได้รับแจ้งจากจังหวัดชัยภูมิว่า สำนักงานสาธารณสุขจังหวัดชัยภูมิได้รายงานสถานการณ์โรคไข้เลือดออกจังหวัดชัยภูมิ พ.ศ. ๒๕๖๕ พบผู้ป่วยสะสม จำนวน ๙๐ ราย อัตราป่วย ๘.๐๒ ต่อประชากรแสนคน โดยไม่มีผู้เสียชีวิต กลุ่มอายุที่พบสูงสุดคือ กลุ่มอายุ ๑๐-๑๔ ปี รองลงมาคือ กลุ่มอายุ ๕-๙ ปี อำเภอที่มีอัตราป่วยสูงสุดคือ อำเภอจัตุรัส (อัตราป่วย ๒๗.๐๐ ต่อประชากรแสนคน) รองลงมาคือ อำเภอเกษตรสมบูรณ์ อำเภอบ้านแท่น อำเภอหนองบัวแดง และอำเภอภูเขียว (อัตราป่วย ๒๕.๑๑, ๑๙.๙๗, ๑๔.๗๒, และ ๑๐.๘๒ ต่อประชากรแสนคน)

จึงแจ้งองค์กรปกครองส่วนท้องถิ่นเร่งดำเนินการมาตรการเฝ้าระวัง ป้องกัน ควบคุมโรคติดต่อที่อาจลุกลามก่อนการระบาด ดังนี้

๑. มอบหมายให้มีบุคลากรในการจัดการสิ่งแวดล้อมและกำจัดแหล่งเพาะพันธุ์ยุงลายในสำนักงานหรือสถานที่ในสังกัด โดยดำเนินการอย่างต่อเนื่อง
๒. ให้ประสานความร่วมมือสถานศึกษา และหน่วยงานสาธารณสุขในพื้นที่ จัดกิจกรรมรณรงค์กำจัดแหล่งเพาะพันธุ์ยุงลายและลงพื้นที่ฉีดพ่นหมอกควันกำจัดยุงลายเพื่อป้องกันโรคติดต่อที่อาจลุกลามก่อนการระบาด โดยเน้นศูนย์พัฒนาเด็กเล็ก โรงเรียนในสังกัดองค์กรปกครองส่วนท้องถิ่น
๓. ประชาสัมพันธ์วิธีการป้องกันและควบคุมโรคติดต่อที่อาจลุกลาม เกี่ยวกับความรู้ และอาการสำคัญของผู้ป่วยไข้เลือดออกในหลากหลายช่องทาง เช่น ประชาสัมพันธ์เสียงตามสาย หอกระจายข่าวแผ่นพับป้าย

ประกาศ ให้ประชาชนในพื้นที่ บุคลากรในศูนย์พัฒนาเด็กเล็ก โรงเรียนในสังกัดองค์กรปกครองส่วนท้องถิ่น สถานที่ราชการ และศาสนสถาน ให้ทราบถึงอาการสำคัญและวิธีการป้องกันโรค โดยร่วมกับหน่วยงานที่เกี่ยวข้องในพื้นที่ บูรณาการจัดทำแผนงานในการดำเนินการป้องกันโรค รวมถึงเน้นย้ำประชาชนในพื้นที่ทราบหากมีอาการเจ็บป่วย ควรหลีกเลี่ยงการซื้อยามารับประทานเอง ควรไปพบแพทย์ที่โรงพยาบาล รายละเอียด(แนบสำเนา) สำเนาหนังสือที่ส่งมาพร้อมนี้

จึงเรียนมาเพื่อทราบและดำเนินการต่อไป

ขอแสดงความนับถือ

สำนักงานส่งเสริมการปกครองท้องถิ่นอำเภอ

ว่าที่ร้อยตรี

โทร ๐-๔๔๘๕-๕๐๖๐

(เอกพล เรืองเพชร)

ปลัดอำเภอ รักษาราชการแทน

โปรดส่งการ... (นายมนตรี สดงามวัฒน์)

หัวหน้าสำนักงานปลัด
(นายศุภกฤษ ฐานเจริญ)
รองปลัดองค์การบริหารส่วนตำบลบ้านไร่
นายภรณ์ เขตจันทิก



ที่ ขย ๐๐๒๓.๓/๑๑ สค ๖๕

ที่ว่าการ... กรุงเทพมหานคร
รับที่ ๒๖๙๘, ๑๕๖๕
วันที่ ๑๖ สค. ๒๕๖๕

สนง.ส่งเสริมการปกครองท้องถิ่นอำเภอ
ศาลากลางจังหวัดชัยภูมิ ๑๑๕๓/๖
เลขที่รับ
ในพระปรมาภิไธย ๐๐๐๑
วันที่ ๑๖ สค. ๒๕๖๕

๑๕ สิงหาคม ๒๕๖๕

เรื่อง เร่งดำเนินการมาตรการเฝ้าระวัง ป้องกัน ควบคุมโรคติดต่อนำโดยุงลายก่อนการระบาด

เรียน นายอำเภอทุกอำเภอ นายกองค้การบริหารส่วนจังหวัดชัยภูมิ และนายกเทศมนตรีเมืองชัยภูมิ

อ้างถึง หนังสือจังหวัดชัยภูมิ ด่วนที่สุด ที่ ขย ๐๐๒๓.๓/๑๓๕๓ ลงวันที่ ๒๗ เมษายน ๒๕๖๕

สิ่งที่ส่งมาด้วย สถานการณ์โรคไข้เลือดออก (DF DHF และ DSS) จังหวัดชัยภูมิ จำนวน ๑ ชุด

ตามที่จังหวัดชัยภูมิ ขอความร่วมมืออำเภอแจ้งองค์กรปกครองส่วนท้องถิ่นเร่งดำเนินการ มาตรการ เฝ้าระวัง ป้องกัน ควบคุมโรคติดต่อนำโดยุงลายก่อนการระบาด นั้น

สำนักงานสาธารณสุขจังหวัดชัยภูมิได้รายงานสถานการณ์โรคไข้เลือดออกจังหวัดชัยภูมิ พ.ศ. ๒๕๖๕ พบผู้ป่วยสะสม จำนวน ๔๐ ราย อัตราป่วย ๘.๐๒ ต่อประชากรแสนคน ไม่มีผู้เสียชีวิต กลุ่มอายุที่พบ สูงสุดคือ กลุ่มอายุ ๑๐-๑๔ ปี รองลงมาคือ กลุ่มอายุ ๕- ๙ ปี อำเภอที่มีอัตราป่วยสูงสุดคือ อำเภอจัตุรัส (อัตราป่วย ๒๗.๐๐ ต่อประชากรแสนคน) รองลงมาคือ อำเภอเกษตรสมบูรณ์ อำเภอบ้านแท่น อำเภอหนองบัวแดง และอำเภอภูเขียว (อัตราป่วย ๒๕.๑๑, ๑๙.๙๗, ๑๔.๗๒ และ ๑๐.๘๒ ต่อประชากรแสนคน)

จังหวัดชัยภูมิพิจารณาแล้ว จึงให้อำเภอแจ้งองค์กรปกครองส่วนท้องถิ่นให้เร่งดำเนินการ มาตรการ เฝ้าระวัง ป้องกัน ควบคุม โรคติดต่อนำโดยุงลายก่อนการระบาด ดังนี้

๑. มอบหมายให้มีบุคลากรในการจัดการสิ่งแวดล้อมและกำจัดแหล่งเพาะพันธุ์ยุงลาย ในสำนักงานหรือสถานที่ในสังกัด โดยดำเนินการอย่างต่อเนื่อง
๒. ให้ประสานความร่วมมือสถานศึกษา และหน่วยงานสาธารณสุขในพื้นที่ จัดกิจกรรม รณรงค์กำจัดแหล่งเพาะพันธุ์ยุงลายและลงพื้นที่ฉีดพ่นหมอกควันกำจัดยุงลายเพื่อป้องกันโรคติดต่อ นำโดยุงลาย ก่อนการระบาด โดยเน้นศูนย์พัฒนาเด็กเล็ก โรงเรียนในสังกัดองค์กรปกครองส่วนท้องถิ่น
๓. ประชาสัมพันธ์วิธีการป้องกันและควบคุมโรคติดต่อ นำโดยุงลาย เกี่ยวกับความรู้ และอาการ สำคัญของผู้ป่วยไข้เลือดออกในหลากหลายช่องทาง เช่น ประชาสัมพันธ์เสียงตามสาย หอกระจายข่าวแผ่นพับ ป้ายประกาศ ให้ประชาชนในพื้นที่ บุคลากรในศูนย์พัฒนาเด็กเล็ก โรงเรียนในสังกัดองค์กรปกครอง ส่วนท้องถิ่น สถานที่ราชการ และศาสนสถาน ให้ทราบถึงอาการสำคัญและวิธีการป้องกันโรค โดยร่วมกับ หน่วยงานที่เกี่ยวข้องในพื้นที่ บูรณาการจัดทำแผนงานในการดำเนินงานป้องกันโรค รวมถึงเน้นย้ำให้ประชาชน ในพื้นที่ทราบหากมีอาการเจ็บป่วย ควรหลีกเลี่ยงการซื้อยามารับประทานเอง ควรไปพบแพทย์ที่โรงพยาบาล รายละเอียดปรากฏตามสิ่งที่ส่งมาด้วย

จึงเรียนมาเพื่อพิจารณาดำเนินการ สำหรับองค์การบริหารส่วนจังหวัดชัยภูมิและเทศบาลเมืองชัยภูมิ ให้ทราบและพิจารณาดำเนินการด้วยเช่นเดียวกัน

เรียน นายอำเภอทุกอำเภอ
- เพื่อให้โปรดพิจารณา
- จอหวัด / จง / จงดำ ให้มีมาตรการป้องกัน ยุงลาย ขอแสดงความนับถือ
กรมควบคุมโรคติดต่อ นำโดยุงลาย ก่อนการระบาด
- ให้พิจารณาดำเนินการ ๑๒๓-ทุก/ท้องที่
สำนักงานส่งเสริมการปกครองท้องถิ่นจังหวัดชัยภูมิ
กลุ่มงานส่งเสริมและพัฒนาท้องถิ่น

16 สค. 2565

โทร./โทรสาร ๐๔๔-๘๒๒๒๐๓

ว่าที่ร้อยตรี... (เอกพล เรืองเพชร)
รองผู้ว่าราชการจังหวัด ปฏิบัติราชการแทนผู้ว่าราชการจังหวัดชัยภูมิ
ผู้ว่าราชการจังหวัดชัยภูมิ

(นางสาวปัทมาวดี นิกิตพร)
นักส่งเสริมการปกครองท้องถิ่นปฏิบัติ

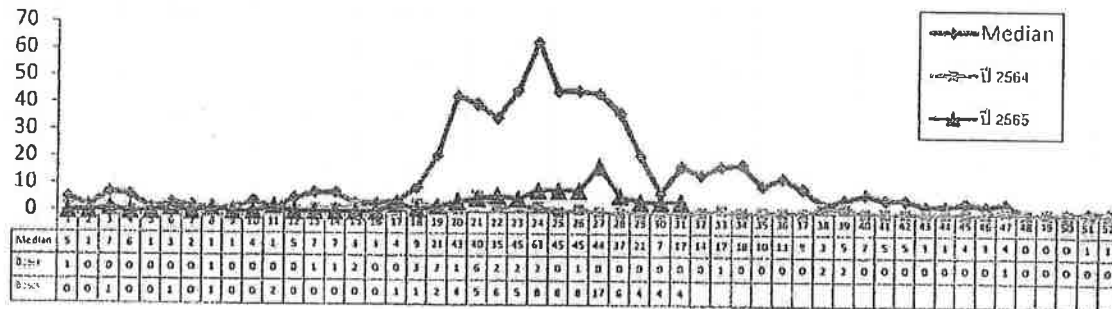
สถานการณ์โรคไข้เลือดออก (DF DHF และ DSS) จังหวัดชัยภูมิ
สัปดาห์ที่ ๓๑ (วันที่ ๓๑ กรกฎาคม- ๖ สิงหาคม ๒๕๖๕)

สำนักงานสาธารณสุขจังหวัดชัยภูมิ ได้รับรายงานผู้ป่วยโรคไข้เลือดออก จำนวน ๘ ราย พบในอำเภอหนองบัวแดง ๔ ราย จัตุรัส ๒ รายและภูเขียว ๑ ราย เมื่อเปรียบเทียบกับค่ามัธยฐานและปีที่แล้วในช่วงสัปดาห์เดียวกัน พบว่าต่ำกว่าค่ามัธยฐาน ๔.๒๕ เท่า และสูงกว่าปีที่แล้ว ๔ เท่า และมีแนวโน้มลดลง

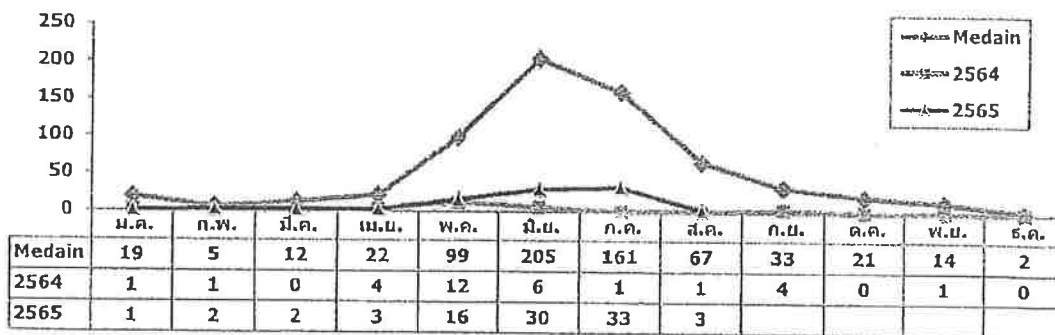
ตั้งแต่ต้นปีพบผู้ป่วย จำนวน ๙๐ ราย อัตราป่วย ๘.๐๒ ต่อแสนประชากร ไม่มีผู้ป่วยเสียชีวิต อัตราส่วนเพศชายต่อเพศหญิงเท่ากับ ๑.๐๙ : ๑ กลุ่มอายุที่พบสูงสุด คือ กลุ่มอายุ ๑๐ - ๑๔ ปี รองลงมา คือ กลุ่มอายุ ๕-๙ ปี อำเภอที่มีอัตราป่วยสูงสุด คือ จัตุรัส (อัตราป่วย ๒๗.๐๐ ต่อแสนประชากร) รองลงมาคือ เกษตรสมบูรณ์ บ้านแท่น หนองบัวแดง และภูเขียว (อัตราป่วย ๒๕.๑๑, ๑๙.๙๗, ๑๔.๗๒ และ ๑๐.๘๒ ต่อแสนประชากร)

ในภาพรวมประเทศตั้งแต่ต้นปี - ๓ สิงหาคม ๒๕๖๕ พบผู้ป่วย ๑๔,๔๘๕ ราย อัตราป่วย ๒๑.๘๒ ต่อแสนประชากร เสียชีวิต ๑๐ ราย (+๒) อัตราป่วยตายร้อยละ ๐.๐๗ จังหวัดชัยภูมิ มีอัตราป่วยอันดับ ๓ ของเขตบริการสุขภาพที่ ๙ และอันดับ ๕๘ ของประเทศ

รูปที่ 1 จำนวนผู้ป่วยโรคไข้เลือดออกรายสัปดาห์ ปี 2565 ตามวันเริ่มป่วย จังหวัดชัยภูมิ เทียบค่ามัธยฐาน (ปี 2560 - 2564)



รูปที่ 2 จำนวนผู้ป่วยโรคไข้เลือดออกรายเดือน จังหวัดชัยภูมิ ปี 2565 เปรียบเทียบกับปี 2564 และค่ามัธยฐาน (ปี 2560 - 2564)



ตารางที่ 1 จำนวนป่วย/ตาย อัตราป่วย อัตราตายและอัตราป่วยตาย ด้วยโรคไข้เลือดออก
ณ วันที่ 6 สิงหาคม 2565 จำแนกรายอำเภอ จ.ชัยภูมิ

ที่	อำเภอ	กรกฎาคม 2565		ตั้งแต่วันที่ 1 มกราคม - 6 สิงหาคม 2565					ประชากร
		ป่วย	อัตราป่วย	ป่วย	ตาย	อัตราป่วย	อัตราตาย	อัตราป่วยตาย	
1	เมือง	0	0.00	2	0	1.10	0.00	0.00	182,007
2	บ้านเขว้า	0	0.00	0	0	0.00	0.00	0.00	50,178
3	คอนสวรรค์	0	0.00	0	0	0.00	0.00	0.00	52,218
4	เกษตรสมบูรณ์	7	6.28	28	0	25.11	0.00	0.00	111,521
5	หนองบัวแดง	12	11.78	15	0	14.72	0.00	0.00	101,888
6	จัตุรัส	4	5.40	20	0	27.00	0.00	0.00	74,084
7	บ้านหัน	0	0.00	1	0	1.91	0.00	0.00	52,382
8	หนองบัวระเหว	0	0.00	1	0	2.59	0.00	0.00	38,548
9	เทพสถิต	1	1.44	1	0	1.44	0.00	0.00	69,401
10	ภูเขียว	5	4.16	13	0	10.82	0.00	0.00	120,156
11	บ้านแท่น	4	8.88	9	0	19.97	0.00	0.00	45,066
12	แก้งคร้อ	0	0.00	0	0	0.00	0.00	0.00	91,995
13	คอนสาร	0	0.00	0	0	0.00	0.00	0.00	60,405
14	ภักดีชุมพล	0	0.00	0	0	0.00	0.00	0.00	30,801
15	เนินสง่า	0	0.00	0	0	0.00	0.00	0.00	25,968
16	ซับใหญ่	0	0.00	0	0	0.00	0.00	0.00	15,647
รวม		33	2.94	90	0	8.02	0.00	0.00	1,122,265

ตารางที่ 2 โรคไข้เลือดออก สัปดาห์ที่ 30 ณ วันที่ 3 สิงหาคม 2565

หน่วยงาน	ประชากร	สะสมตั้งแต่ต้นปี				
		จำนวนป่วย	ตาย	อัตราป่วย	อัตราตาย	อัตราป่วยตาย
ทั้งประเทศ	65,971,333	14,485	10	21.82	0.01	0.07
ภาคตะวันออกเฉียงเหนือ	22,015,239	3,057	1	13.94	0.01	0.03
เขต 9	6,712,454	509	0	7.58	0.00	0.00
นครราชสีมา	2,634,154	203	0	7.71	0.00	0.00
บุรีรัมย์	1,579,805	15	0	0.95	0.00	0.00
สุรินทร์	1,376,230	208	0	15.11	0.00	0.00
ชัยภูมิ	1,122,265	83	0	7.40	0.00	0.00



สถานการณ์โรคไข้เลือดออก จังหวัดชัยภูมิ

สัปดาห์ที่ 31 วันที่ 31 กรกฎาคม- 6 สิงหาคม 2565

- ❖ สัปดาห์นี้มีรายงานผู้ป่วย จำนวน 7 ราย ที่อำเภอหนองบัวแดง 4 ราย จัตุรัส 2 ราย และภูเขียว 1 ราย
- ❖ ตั้งแต่ต้นปี พบผู้ป่วย 90 ราย อัตราป่วย 8.02 ต่อแสนประชากร พบในอำเภอจัตุรัส เกษตรสมบูรณ์ บ้านแท่น หนองบัวแดง ภูเขียว หนองบัวระเหว บ้านเนินจตุรงค์ เทพสถิต และเมืองชัยภูมิ รวม 9 อำเภอ
- ❖ จำนวนผู้ป่วย ณ สัปดาห์เดียวกันต่ำกว่าค่า Median 4.25 เท่า และสูงกว่าปีที่แล้ว 4 เท่า
- ❖ กลุ่มอายุที่พบมากที่สุด คือ 10-14 ปี (67.12/แสนปชด.) รองลงมา คือ 5-9 ปี (34.85) และ 15-24 ปี (11.06)

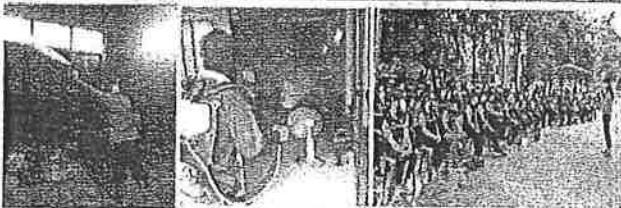
ตำบลที่อยู่ในช่วงของการระบาด (28วัน)

- ต.บ้านกอก อ.จัตุรัส พบผู้ป่วย 2 ราย
- ต.บ้านขาม อ.จัตุรัส พบผู้ป่วย 1 ราย
- ต.กุดน้ำใส อ.จัตุรัส พบผู้ป่วย 1 ราย
- ต.สระโพธิ์ทอง อ.เกษตรรา พบผู้ป่วย 2 ราย
- ต.นางแดด อ.หนองบัวแดง พบผู้ป่วย 3 ราย
- ต.หนองบัวแดง อ.หนองบัวแดง พบผู้ป่วย 2 ราย
- ต.กุดชุมแสง อ.หนองบัวแดง พบผู้ป่วย 1 ราย
- ต.กวางโจน อ.ภูเขียว พบผู้ป่วย 2 ราย
- ต.บ้านแก้ง อ.ภูเขียว พบผู้ป่วย 2 ราย
- ต.ผักปัง อ.ภูเขียว พบผู้ป่วย 1 ราย
- ต.วะตะแบก อ.เทพสถิต พบผู้ป่วย 1 ราย



ผลการดำเนินงาน

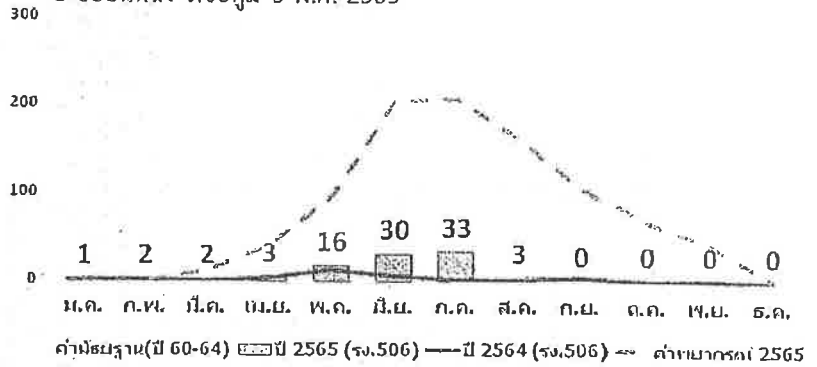
- ✓ กิจกรรมจิตอาสาพัฒนาสิ่งแวดล้อม กำจัดแหล่งเพาะพันธุ์ ลูกน้ำยุงลายในชุมชนของเจ้าหน้าที่และอสม.ทุกหมู่บ้าน และกิจกรรมควบคุมโรคในพื้นที่เกิดโรค



แผนการดำเนินงานสัปดาห์ต่อไป

กิจกรรมจิตอาสาพัฒนาสิ่งแวดล้อม กำจัดแหล่งเพาะพันธุ์

ภาพที่ 1 จำนวนผู้ป่วยโรคไข้เลือดออกสะสมรายเดือนเปรียบเทียบกับค่ามัธยฐาน 5 ปีย้อนหลัง จ.ชัยภูมิ ปี พ.ศ. 2565



ค่าพยากรณ์ผู้ป่วยโรคไข้เลือดออก คาดว่าในปี 2565 จังหวัดชัยภูมิ จะมีผู้ป่วยโรคไข้เลือดออก ประมาณ 931 ราย

ตารางอัตราป่วยโรคไข้เลือดออกสูงส่ง ระหว่างวันที่ 2 มกราคม 2565 - 6 สิงหาคม 2565

จำแนกรายอำเภอ ในเขตพื้นที่จังหวัดชัยภูมิ

ลำดับ	อำเภอ	ตำบลที่เกิดโรค	จำนวน (คน)	อัตราป่วย (ต่อประชากรแสนคน)
1	จัตุรัส	บ้านกอก บ้านขาม ระหาน หนองบัวโคก กุดน้ำใส	20	27.00
2	เกษตรสมบูรณ์	บ้านเป่า หนองโพนทราย สระโพธิ์ทอง หนองข่า บ้านเคื่อ	28	25.11
3	บ้านแท่น	บ้านเต่า หนองภู บ้านแท่น สามสวน	9	19.97
4	หนองบัวแดง	หนองบัวแดง นางแดด กุดชุมแสง หนองแวง	15	14.72
5	ภูเขียว	ผักปัง กวางโจน บ้านแก้ง	13	10.82
6	หนองบัวระเหว	วังสะพุง	1	2.59
7	บ้านเนินจตุรงค์	โคกเจริญย์	1	1.91
8	เทพสถิต	วะตะแบก	1	1.44
9	เมืองชัยภูมิ	นาฝาย	2	1.10

ข้อเสนอแนะ

1. ปฏิบัติตามมาตรการ 3 เก็บ ป้องกัน 3 โรค อย่างต่อเนื่อง
2. ให้ทุกอำเภอกำจัดแหล่งเพาะพันธุ์ ผ่านกิจกรรมจิตอาสาพัฒนาสิ่งแวดล้อม และควบคุมค่า HI < ร้อยละ 10, CI = 0
3. อสม./เจ้าหน้าที่ สำรวจลูกน้ำยุงลาย ทุกสัปดาห์
4. แนะนำ อปท. ใช้สารเคมีเสริมฤทธิ์ในการควบคุมโรค เพื่อเพิ่มประสิทธิภาพและลดการติดต่อสารเคมีของยุงลาย
5. แนะนำให้ทุกตำบลใช้กระบวนการจัดการพาหะนำโรคแบบผสมผสาน (IVM)
6. กรณีเกิดโรคให้ดำเนินการตามมาตรการ 3-3-1

ด้วยความปรารถนาดีจาก สำนักงานสาธารณสุขจังหวัดชัยภูมิ หากมีข้อสงสัย สอบถามเพิ่มเติมได้ที่ กลุ่มงานควบคุมโรคติดต่อ โทร. 082-8545815 เวลา 08.30 - 16.30 น. ทุกวัน

จำนวนหมู่บ้านที่มีผู้ป่วยโรคไข้เลือดออก ปี 2565 ตั้งแต่วันที่ 1 มกราคม - 6 สิงหาคม 2565

อำเภอ	ตำบล	หมู่ที่	หมู่บ้าน	wk เริ่มป่วย	จำนวนคน					หมายเหตุ	
					ปี 65	ปี 64	ปี 63	ปี 62	ปี 61		
เมืองชัยภูมิ	นาฝาย	4	หนองวาง	11	2	0	3	1	0	สงบ	
รวม	1 ตำบล		1 หมู่บ้าน		2						
เกษตรสมบูรณ์	หนองโพนงาม (G2)	4	สารจอตใหม่ (G2)	17,20(2),21,22,23(3),25(2),26,27	12	0	0	0	21	สงบ	
		15	สารจอตใหม่	21,25	2	0	0	1	5	สงบ	
		3	สารจอตเก่า	23	1	0	0	0	0	สงบ	
	สระโพนทอง (G2)	10	สั้มกบ (G2)	22,24,26(2),27,28	6	0	1	0	0	ต่อเนื่อง	
		5	สั้มกบ	27	1	0	0	0	0	สงบ	
		12	โนนสั้มโฮง	29	1	0	0	1	2	เกิดใหม่	
	บ้านเป่า	13	โพธิ์ทอง	24(2),25	3	0	2	0	0	สงบ	
		บ้านเตื่อ	3	จมีน	27	1	0	2	2	0	สงบ
		หนองข่า	9	โนนศิลา	27	1	0	0	1	0	สงบ
รวม	5 ตำบล		9 หมู่บ้าน		28						
หนองบัวแดง	นางแดด	11	วังตอตั้ง	21	1	0	1	1	0	สงบ	
		4	ห้วยกุ่ม	31	1	0	2	2	3	เกิดใหม่	
		22	ห้วยข่า	30,31	2	0	0	3	1	ต่อเนื่อง	
	หนองบัวแดง (G2)	18	ลาดโสน	24,27	2	0	0	2	0	สงบ	
		17	หนองไฮพัฒนา	27	1	0	0	1	0	สงบ	
		16	ลาดบัวหลวง	29	1	0	3	1	3	เกิดใหม่	
	กุดชุมแสง	12	ใหม่ชัยมงคล	30	1	0	5	1	4	เกิดใหม่	
		9	นาขุมแสง	27	1	0	1	2	1	สงบ	
		11	ขุมชนพัฒนา	30	1	0	1	0	0	เกิดใหม่	
หนองวาง	19	ดวงสวรรค์	27(3),28	4	0	4	0	0	สงบ		
รวม	4 ตำบล		10 หมู่บ้าน		15						
จัตุรัส	ละหาน	1	ละหาน	6	1	0	5	3	0	สงบ	
		10	หนองสมบูรณ์	18	1	0	7	0	0	สงบ	
	หนองบัวโคก	11	ห้วยดอนยาว	8	1	0	0	0	0	สงบ	
		3	หนองลูกช้าง(G2)	17,20,24,25,30	5	0	0	0	0	สงบ-เกิดใหม่	
	บ้านขาม (G2)	10	โนนตะโก	17,19(2),27	4	0	1	0	0	สงบ	
		5	ทุ่งเสมียนตรา	22	1	0	3	0	0	สงบ	
	4	จัว	24	1	0	0	1	0	สงบ		

อำเภอ	ตำบล	หมู่ที่	หมู่บ้าน	wk เริ่มป่วย	จำนวนคน					หมายเหตุ	
					ปี 65	ปี 64	ปี 63	ปี 62	ปี 61		
	กุดน้ำใส	5	เตื่อ	21	2	0	3	6	1	สงบ	
		12	โพธิ์ทอง	29	1	0	0	4	0	เกิดใหม่	
		บ้านกอก	11	โนนทอง	26,28	2	0	2	0	1	ต่อเนื่อง
			3	โนนทอง	31	1	0	3	2	0	เกิดใหม่
รวม	5 ตำบล		11 หมู่บ้าน		20						
บำเหน็จณรงค์	โคกเจริญรมย์	3	ทุ่งโปรง	20	1	0	0	0	1	สงบ	
รวม	1 ตำบล		1 หมู่บ้าน		1						
หนองบัวระเหว	วังตะเฒ่า	13	วังอุดม	3	1	0	0	0	0	สงบ	
รวม	1 ตำบล		1 หมู่บ้าน		1						
เทพสถิต	ระตะแบก	2	ห้วยเกตุ	28	1	0	0	10	3	เกิดใหม่	
รวม	1 ตำบล		1 หมู่บ้าน		1						
ภูเขียว	บ้านแก้ง (G2)	6	ลาด	22,24(2),31	4	0	3	1	0	สงบ-เกิดใหม่	
		5	โนนหินแร่	25	1	0	1	0	0	สงบ	
	ผักปัง	11	นาหัวแรด	27,28	2	0	1	0	0	ต่อเนื่อง	
		2	ผักปัง	25,28	2	0	8	3	0	ต่อเนื่อง	
	กวางโจน	5	ดอนจำปา	26,27,28,29	4	0	0	1	0	ต่อเนื่อง	
รวม	3 ตำบล		5 หมู่บ้าน		13						
บ้านแท่น	บ้านเต่า	5	ดอนตู	22	2	0	6	0	0	สงบ	
		7	หนองหญ้าปล้อง	23,25,27(2)	4	0	0	0	0	สงบ	
	บ้านแท่น	9	สว่างนิคม	27	1	0	5	0	0	สงบ	
		9	หนองผักหลอด	26	1	0	0	8	3	สงบ	
	สามสวน	13	โจดใต้	27	1	0	0	3	0	สงบ	
รวม	4 ตำบล		5 หมู่บ้าน		9						

สรุป พื้นที่ที่มีการเกิดโรค จำนวน 9 อำเภอ 25 ตำบล 44 หมู่บ้าน จำแนกเป็น

เกิดใหม่	8	หมู่บ้าน
ต่อเนื่อง	6	หมู่บ้าน
สงบ-เกิดใหม่	2	หมู่บ้าน
สงบ	28	หมู่บ้าน
รวม	44	หมู่บ้าน
ตำบล G2	5	ตำบล
หมู่บ้าน G2	3	หมู่บ้าน

