

คำานที่สุด

ที่ ขย ๐๐๒๓.๑๔/๓๓๒๒



ที่ว่าการอำเภอเทพสถิต

ถนนสุรนารายณ์ ขย ๓๖๒๓๐

๒๕ พฤศจิกายน ๒๕๖๕

เรื่อง แนวทางการดำเนินการจัดตั้งและขับเคลื่อนศูนย์ฟื้นฟูสภาพทางสังคมในจังหวัดและศูนย์ฟื้นฟูสภาพทางสังคมอื่นของกระทรวงมหาดไทย ตามประมวลกฎหมายยาเสพติดและอนุบัญญัติที่เกี่ยวข้อง

เรียน นายกเทศมนตรีตำบลเทพสถิต และนายองค์การบริหารส่วนตำบลทุกแห่ง

สิ่งที่ส่งมาด้วย สำเนาหนังสือจังหวัดชัยภูมิ ด่วนที่สุด ที่ ขย ๐๐๒๓.๓/ว ๒๔๘๗

ลงวันที่ ๒๒ พฤศจิกายน ๒๕๖๕

จำนวน ๑ ชุด

ด้วยอำเภอเทพสถิต ได้รับแจ้งจากจังหวัดชัยภูมิว่า ศูนย์อำนวยการป้องกันและปราบปรามยาเสพติดจังหวัดชัยภูมิ (ศอ.ปส.จ.ชัย.) แจ้งว่า กระทรวงมหาดไทยได้จัดทำแนวทางการดำเนินการจัดตั้งและขับเคลื่อนศูนย์ฟื้นฟูสภาพทางสังคมในจังหวัดและศูนย์ฟื้นฟูสภาพทางสังคมอื่นของกระทรวงมหาดไทย ตามประมวลกฎหมายยาเสพติดและอนุบัญญัติที่เกี่ยวข้อง ในการนี้ เพื่อให้การจัดตั้งและขับเคลื่อนศูนย์ฟื้นฟูสภาพทางสังคมในจังหวัดและศูนย์ฟื้นฟูสภาพทางสังคมอื่นของกระทรวงมหาดไทย เป็นไปอย่างมีประสิทธิภาพ จึงแจ้งองค์กรปกครองส่วนท้องถิ่นพิจารณาดำเนินการจัดตั้งศูนย์ฟื้นฟูสภาพทางสังคมจังหวัดชัยภูมิ สาขาอำเภอ.../องค์กรปกครองส่วนท้องถิ่น ตามแนวทางที่กระทรวงมหาดไทยกำหนด โดยประสานรายละเอียดการดำเนินการกับศูนย์ปฏิบัติการป้องกันและปราบปรามยาเสพติดอำเภอ (ศป.ปส.อ.) อย่างใกล้ชิด รายละเอียดปรากฏตามสำเนาหนังสือที่ส่งมาพร้อมนี้

เรียน นายก อบต.บ้านไร่

จึงเรียนมาเพื่อทราบและดำเนินการต่อไป

เพื่อโปรดทราบ

แจ้ง.....

ขอแสดงความนับถือ

จ.อ.

(อนุทิน พึ่งกุล)

หัวหน้าสำนักปลัด

เห็นควรพิจารณาดำเนินการต่อไป

ว่าที่ร้อยตรี

(เอกพล เรืองเพชร)

(นายศุภกฤษ ฐานเจริญ)

รองปลัดองค์การบริหารส่วนตำบลบ้านไร่

ปลัดอำเภอ รักษาราชการแทน

นายอำเภอเทพสถิต

(นางสาววสันดา จังโกฏี)

เจ้าพนักงานธุรการ ชำนาญงาน

สำนักงานส่งเสริมการปกครองท้องถิ่นอำเภอ

โทร ๐-๕๕๘๕-๕๐๖๖

(นายมนตรี สุคันธาวัฒน์)

ปลัดองค์การบริหารส่วนตำบลบ้านไร่

"กำเนิดแม่น้ำชี สดุดีพญาแลผู้กล้า ปรากฏคู่เป็นสง่า ล้ำค่าพระธาตุชัยภูมิ

สมบูรณป่าเขาสรรพสัตว์ เค้นขัดลายผ้าไหม ดอกกระเจียวงามลือไกล อารยธรรมไทยทวารวดี"

นายเกรียงศักดิ์ เชื้อจันทร์

นายกองค์การบริหารส่วนตำบลบ้านไร่

ด่วนที่สุด

ที่ ขย ๐๐๒๓.๓/ว ๒๕๖๕



ที่ว่าการอำเภอเทพสถิต
จังหวัด 4๐๐๕ / ๒๕๖๕
วันที่ 25 พ.ค. 2565

สนง.ส่งเสริมการปกครองท้องถิ่นจังหวัด
ศาลากลางจังหวัดชัยภูมิ
ถนนพระปกเกล้าฯ-ชัย-๓๐๐๐๐

๒๒ พฤศจิกายน ๒๕๖๕ วันที่ 23 พ.ย. 2565

เรื่อง แนวทางการดำเนินการจัดตั้งและขับเคลื่อนศูนย์ฟื้นฟูสภาพทางสังคมในจังหวัดและศูนย์ฟื้นฟูสภาพทางสังคมอื่นของกระทรวงมหาดไทย ตามประมวลกฎหมายยาเสพติดและอนุบัญญัติที่เกี่ยวข้อง

เรียน นายอำเภอ ทุกอำเภอ นายองค์การบริหารส่วนจังหวัดชัยภูมิ และนายกเทศมนตรีเมืองชัยภูมิ

อ้างถึง หนังสือสำนักงานส่งเสริมการปกครองท้องถิ่นจังหวัดชัยภูมิ ด่วนที่สุด ที่ ขย ๐๐๒๓.๓/๔๓๖ ลงวันที่ ๑๒ ตุลาคม ๒๕๖๕

สิ่งที่ส่งมาด้วย ๑. สำเนาหนังสือจังหวัดชัยภูมิ ด่วนที่สุด ที่ ขย ๐๐๑๘.๓ (ศอ.ปส.จ.)/ว ๑๙๒

ลงวันที่ ๑๔ พฤศจิกายน ๒๕๖๕

จำนวน ๑ ชุด

๒. สำเนาหนังสือจังหวัดชัยภูมิ ด่วนที่สุด ที่ ขย ๐๐๑๘.๓ (ศอ.ปส.จ.)/ว ๑๘๘

ลงวันที่ ๑๔ พฤศจิกายน ๒๕๖๕

จำนวน ๑ ชุด

ตามที่สำนักงานส่งเสริมการปกครองท้องถิ่นจังหวัดชัยภูมิแจ้งว่า ศูนย์อำนวยการป้องกันและปราบปรามยาเสพติดจังหวัดชัยภูมิ (ศอ.ปส.จ.ชัย.) ได้แจ้งแนวทางการขับเคลื่อนการป้องกันและแก้ไขปัญหา ยาเสพติดของกระทรวงมหาดไทย โดยขอให้องค์กรปกครองส่วนท้องถิ่น ดำเนินการตามแนวทางการขับเคลื่อน การป้องกันและแก้ไขปัญหา ยาเสพติดของกระทรวงมหาดไทย ในห้วงที่อนุบัญญัติตามประมวลกฎหมาย ยาเสพติดยังไม่มีผลบังคับใช้ ความละเอียดแจ้งแล้ว นั้น

จังหวัดชัยภูมิ โดยศูนย์อำนวยการป้องกันและปราบปรามยาเสพติดจังหวัดชัยภูมิ (ศอ.ปส.จ.ชัย.) แจ้งว่า กระทรวงมหาดไทยได้จัดทำแนวทางการดำเนินการจัดตั้งและขับเคลื่อนศูนย์ฟื้นฟูสภาพทางสังคม ในจังหวัดและศูนย์ฟื้นฟูสภาพทางสังคมอื่นของกระทรวงมหาดไทย ตามประมวลกฎหมายยาเสพติดและ อนุบัญญัติที่เกี่ยวข้อง ในกรณีนี้ เพื่อให้การจัดตั้งและขับเคลื่อนศูนย์ฟื้นฟูสภาพทางสังคมในจังหวัดและศูนย์ฟื้นฟู สภาพทางสังคมอื่นของกระทรวงมหาดไทย เป็นไปอย่างมีประสิทธิภาพ จึงขอให้องค์กรปกครองส่วนท้องถิ่น พิจารณาดำเนินการจัดตั้งศูนย์ฟื้นฟูสภาพทางสังคมในจังหวัดชัยภูมิ สาขาอำเภอ.../องค์กรปกครองส่วนท้องถิ่น ตามแนวทางที่กระทรวงมหาดไทยกำหนด โดยให้ประสานรายละเอียดการดำเนินการกับศูนย์ปฏิบัติการป้องกัน และปราบปรามยาเสพติดอำเภอ (ศป.ปส.อ.) อย่างใกล้ชิด ทั้งนี้ สามารถดาวน์โหลดสิ่งที่ส่งมาด้วย ตาม QR Code ท้ายหนังสือฉบับนี้

จึงเรียนมาเพื่อทราบและดำเนินการ สำหรับอำเภอให้แจ้งองค์กรปกครองส่วนท้องถิ่นในพื้นที่ ทราบและดำเนินการด้วยเช่นเดียวกัน

ขอแสดงความนับถือ



(นายสมบัติ ไตรสิงห์)

รองผู้ว่าราชการจังหวัด ปฏิบัติราชการแทน

ผู้ว่าราชการจังหวัดชัยภูมิ

สำนักงานส่งเสริมการปกครองท้องถิ่นจังหวัด

กลุ่มงานส่งเสริมและพัฒนาท้องถิ่น

โทร./โทรสาร. ๐-๔๔๘๒-๒๒๐๓

กรมเจ้าท่า



ศส.ปส.จ.ชย.

ที่ ขย ๐๐๑๘.๓(คอ.ปส.จ)/ว ๑๕๒

ศาลากลางจังหวัดชัยภูมิ

ถนนบรรณาคาร ขย ๑๖๖๐๐

๑๕ พฤศจิกายน ๒๕๖๕

สำนักทะเบียนกลางกรมเจ้าท่า
เลขที่.....
14089
วันที่.....
7-4-11-0-2565

เรื่อง แนวทางการดำเนินการจัดตั้งและขับเคลื่อนศูนย์ฟื้นฟูสภาพทางสังคมในจังหวัดและศูนย์ฟื้นฟูสภาพทางสังคมอื่นของกระทรวงมหาดไทย ตามประมวลกฎหมายอาญาเสพติดและอนุบัญญัติที่เกี่ยวข้อง

เรียน ท้องถิ่นจังหวัดชัยภูมิ

อ้างถึง หนังสือจังหวัดชัยภูมิ ด่วนที่สุด ที่ ขย ๐๐๑๘.๓(คอ.ปส.จ)/ว ๑๖๙ ลงวันที่ ๒๖ กันยายน ๒๕๖๕

- สิ่งที่ส่งมาด้วย ๑. สำเนาหนังสือกระทรวงมหาดไทย ด่วนที่สุด ที่ มท ๐๒๑๑.๔/ว ๓๐๔๘ ลงวันที่ ๒๒ กันยายน ๒๕๖๕ จำนวน ๑ ฉบับ
๒. แนวทางการดำเนินการจัดตั้งและขับเคลื่อนศูนย์ฟื้นฟูสภาพทางสังคมฯ จำนวน ๑ ชุด
๓. สำเนาคำสั่ง จังหวัดชัยภูมิ ที่๑๕๖๓/๒๕๖๕ ลงวันที่ ๑๕ พฤศจิกายน พ.ศ. ๒๕๖๕ จำนวน ๑ ชุด

ตามที่จังหวัดชัยภูมิได้แจ้งแนวทางการขับเคลื่อนการป้องกันและแก้ไขปัญหายาเสพติดของกระทรวงมหาดไทย โดยขอให้ท่านแจ้งองค์กรปกครองส่วนท้องถิ่น ดำเนินการตามแนวทางการขับเคลื่อนการป้องกันและแก้ไขปัญหายาเสพติดของกระทรวงมหาดไทย ในห้วงที่อนุบัญญัติตามประมวลกฎหมายอาญาเสพติดยั้งไม่มีผลบังคับใช้ นั้น

ขณนี้ ประกาศคณะกรรมการบำบัดรักษาและฟื้นฟูผู้ติดยาเสพติด เรื่องหลักเกณฑ์ วิธีการ และเงื่อนไขการ จัดตั้งและรับรองคุณภาพศูนย์ฟื้นฟูสภาพทางสังคม พ.ศ. ๒๕๖๕ ประกาศในราชกิจจานุเบกษา เมื่อวันที่ ๒๕ สิงหาคม พ.ศ. ๒๕๖๕ มีผลบังคับใช้เมื่อพ้นกำหนด ๓๐ วัน นับแต่วันประกาศฯ และกระทรวงมหาดไทยได้จัดทำแนวทางการดำเนินการ จัดตั้งและขับเคลื่อนศูนย์ฟื้นฟูสภาพทางสังคมในจังหวัดและศูนย์ฟื้นฟูสภาพทางสังคมอื่นของกระทรวงมหาดไทย ตามประมวล กฎหมายอาญาเสพติดและอนุบัญญัติที่เกี่ยวข้อง ในกรณี เพื่อให้การจัดตั้งและขับเคลื่อนศูนย์ฟื้นฟูสภาพทางสังคมในจังหวัดและ ศูนย์ฟื้นฟูสภาพทางสังคมอื่นของกระทรวงมหาดไทย เป็นไปอย่างมีประสิทธิภาพ ศูนย์อำนวยความสะดวกป้องกันและปราบปราม ยาเสพติดจังหวัดชัยภูมิ (คอ.ปส.จ.ชย.) จึงขอส่งแนวทางการจัดตั้ง "ศูนย์ฟื้นฟูสภาพทางสังคมในจังหวัดชัยภูมิ สาขาอำเภอ...../องค์กรปกครองส่วนท้องถิ่น/หน่วยงานภาครัฐอื่นๆ" ตามแนวทางที่กระทรวงมหาดไทยกำหนด รายละเอียดปรากฏตามสิ่งที่ส่งมาด้วย ทั้งนี้ สามารถดาวน์โหลด สิ่งที่ส่งมาด้วย ๑ และ ๒ ได้ทางเว็บไซต์สำนักนโยบายและ แผนสำนักงานปลัดกระทรวงมหาดไทย หัวข้อ "หนังสือแจ้งเวียน / ข่าวประชาสัมพันธ์"

จึงเรียนมาเพื่อทราบและพิจารณาคำเนินการต่อไป

ขอแสดงความนับถือ

(นายสมเกียรติ ไตรศักดิ์)

รองผู้ว่าราชการจังหวัด ปฏิบัติราชการแทน

ผู้ว่าราชการจังหวัดชัยภูมิ

ที่ทำการปกครองจังหวัดชัยภูมิ
(กลุ่มงานความมั่นคง)(คอ.ปส.จ.ชย.) /
โทรศัพท์/โทรสาร ๐-๔๔๘๒-๒๕๒๔ /



ไปรษณีย์ ๒๕๖๕

เรื่อง แนวทางการดำเนินการจัดตั้งและขับเคลื่อนศูนย์ฟื้นฟูสภาพทางสังคมในจังหวัดและศูนย์ฟื้นฟูสภาพทางสังคมอื่น
ของกระทรวงมหาดไทย ตามประมวลกฎหมายเสพคดีและอนุบัญญัติที่เกี่ยวข้อง

เรียน ผู้ว่าราชการจังหวัด (ผู้อำนวยการศูนย์อำนาจการป้องกันและปราบปรามยาเสพติดจังหวัด) ทุกจังหวัด

อ้างถึง หนังสือกระทรวงมหาดไทย ตัวมที่ มท ๐๒๑๑.๑(ศอ.ปส.มท.)/ว ๕๕๑๘ ลงวันที่ ๑๐ สิงหาคม ๒๕๖๕

สิ่งที่ส่งมาด้วย แนวทางการดำเนินการจัดตั้งและขับเคลื่อนศูนย์ฟื้นฟูสภาพทางสังคม จำนวน ๑ ฉบับ

ตามหนังสือที่อ้างถึง กระทรวงมหาดไทยกำหนดแนวทางการขับเคลื่อนการป้องกันและแก้ไขปัญหายาเสพติดโดยให้ศูนย์อำนาจการป้องกันและปราบปรามยาเสพติดจังหวัด (ศอ.ปส.จ.) ขับเคลื่อนการดำเนินการให้ครบทุกมิติและขับเคลื่อนบทบาทหน้าที่ของกระทรวงมหาดไทยในการฟื้นฟูสภาพทางสังคม ในห้วงที่อนุบัญญัติตามประมวลกฎหมายเสพคดียังไม่มผลบังคับใช้ นั้น

ขณะนี้ประกาศคณะกรรมการบำบัดรักษาและฟื้นฟูผู้ติดยาเสพติด เรื่อง หลักเกณฑ์ วิธีการ และเงื่อนไขการจัดตั้งและรับรองคุณภาพศูนย์ฟื้นฟูสภาพทางสังคม พ.ศ. ๒๕๖๕ ประกาศในราชกิจจานุเบกษา เมื่อวันที่ ๒๕ สิงหาคม ๒๕๖๕ มีผลบังคับใช้เมื่อพ้นกำหนด ๓๐ วัน นับแต่วันประกาศา และกระทรวงมหาดไทย ได้จัดทำแนวทางการดำเนินการจัดตั้งและขับเคลื่อนศูนย์ฟื้นฟูสภาพทางสังคมในจังหวัดและศูนย์ฟื้นฟูสภาพทางสังคมอื่นของกระทรวงมหาดไทย ตามประมวลกฎหมายเสพคดีและอนุบัญญัติที่เกี่ยวข้อง ในการนี้ เพื่อให้การจัดตั้งและขับเคลื่อนศูนย์ฟื้นฟูสภาพทางสังคมในจังหวัดและศูนย์ฟื้นฟูสภาพทางสังคมอื่นของกระทรวงมหาดไทย เป็นไปอย่างมีประสิทธิภาพ ขอให้ศูนย์อำนาจการป้องกันและปราบปรามยาเสพติดจังหวัด (ศอ.ปส.จ.) ดำเนินการ ดังนี้

๑. จัดตั้งและขับเคลื่อนการดำเนินงานศูนย์ฟื้นฟูสภาพทางสังคมในจังหวัด และศูนย์ฟื้นฟูสภาพทางสังคมอื่น ของกระทรวงมหาดไทยตามประมวลกฎหมายเสพคดีและอนุบัญญัติที่เกี่ยวข้อง พร้อมทั้งแต่งตั้ง "คณะทำงานอำนาจการศูนย์ฟื้นฟูสภาพทางสังคมในจังหวัด" ตามแนวทางที่กำหนด

๒. รายงานผลการแต่งตั้งคณะทำงานอำนาจการศูนย์ฟื้นฟูสภาพทางสังคมในจังหวัด รวมทั้งการจัดตั้งและขับเคลื่อนการดำเนินงานของศูนย์ฟื้นฟูสภาพทางสังคมในจังหวัด ให้กระทรวงมหาดไทยทราบ ภายในวันที่ ๑๗ ตุลาคม ๒๕๖๕

๓. บูรณาการการทำงานร่วมกันระหว่างหน่วยงานที่เกี่ยวข้อง ทั้งภาครัฐ ภาคเอกชน และภาคต่าง ๆ พร้อมทั้งประชาสัมพันธ์ สร้างการรับรู้การขับเคลื่อนการป้องกันและแก้ไขปัญหายาเสพติดของจังหวัดให้ประชาชนในพื้นที่ทราบให้ครอบคลุมทุกกลุ่ม และทุกระดับ โดยการสื่อสารสังคมเชิงรุกผ่านสื่อต่าง ๆ

รายละเอียดปรากฏตามสิ่งที่ส่งมาด้วย ทั้งนี้ สามารถดาวน์โหลดสิ่งที่ส่งมาด้วยทางเว็บไซต์สำนักนโยบายและแผน สำนักงานปลัดกระทรวงมหาดไทย หัวข้อ "หนังสือแจ้งเวียน/ข่าวประชาสัมพันธ์"

จึงเรียนมาเพื่อพิจารณาดำเนินการ

ขอแสดงความนับถือ

(นายสุทธิพงษ์ จุฑเจริญ)
ปลัดกระทรวงมหาดไทย

สำนักงานปลัดกระทรวง
สำนักนโยบายและแผน (ศอ.ปส.มท.)
โทร./โทรสาร ๐ ๒๒๒๕ ๓๓๓๙

แนวทางการดำเนินการจัดตั้งและขับเคลื่อนศูนย์ฟื้นฟูสภาพทางสังคมในจังหวัดและศูนย์ฟื้นฟูสภาพทางสังคมอื่น
ของกระทรวงมหาดไทย ตามประมวลกฎหมายยาเสพติดและอนุบัญญัติที่เกี่ยวข้อง

ตามที่ประมวลกฎหมายยาเสพติด กำหนดให้กระทรวงมหาดไทยจัดตั้งศูนย์ฟื้นฟูสภาพทางสังคม เพื่อติดตาม ดูแล ให้คำปรึกษา แนะนำ ให้ความช่วยเหลือ และสงเคราะห์แก่ผู้ติดยาเสพติดหรือผู้เข้ารับการบำบัดรักษาให้ได้รับบริการด้านสวัสดิการสังคม การสังคมสงเคราะห์ที่จำเป็นและเหมาะสม รวมทั้งช่วยเหลือสนับสนุนให้มีที่อยู่อาศัยเป็นการชั่วคราว เพื่อให้บุคคลดังกล่าวสามารถดำรงชีวิตอยู่ในสังคมได้ โดยไม่กลับมากระทำความผิดเกี่ยวกับยาเสพติดอีก ประกอบกับประกาศคณะกรรมการบำบัดรักษาและฟื้นฟูผู้ติดยาเสพติด ลงวันที่ ๒๕ กรกฎาคม ๒๕๖๕ เรื่อง หลักเกณฑ์ วิธีการ และเงื่อนไขการจัดตั้งและรับรองคุณภาพ ศูนย์ฟื้นฟูสภาพทางสังคม พ.ศ. ๒๕๖๕ ได้ประกาศในราชกิจจานุเบกษา เมื่อวันที่ ๒๕ สิงหาคม ๒๕๖๕ ซึ่งจะ มีผลบังคับใช้เมื่อพ้นกำหนด ๓๐ วัน นับแต่วันประกาศฯ นั้น

กระทรวงมหาดไทยได้กำหนดแนวทางการดำเนินการเพื่อให้การจัดตั้งศูนย์ฟื้นฟูสภาพทางสังคมในจังหวัด และศูนย์ฟื้นฟูสภาพทางสังคมอื่น เป็นไปอย่างมีประสิทธิภาพและเป็นไปในทิศทางเดียวกัน ดังนี้

๑. ให้ผู้ว่าราชการจังหวัด จัดตั้งศูนย์ฟื้นฟูสภาพทางสังคมในจังหวัด และศูนย์ฟื้นฟูสภาพทางสังคมอื่น ในพื้นที่ ดังนี้

๑.๑ การขอจัดตั้งศูนย์ฟื้นฟูสภาพทางสังคมในจังหวัด ให้มี "ศูนย์ฟื้นฟูสภาพทางสังคมในจังหวัด" เพื่อเป็นหน่วยปฏิบัติงานกลางรับผิดชอบภารกิจ โดยองค์ประกอบและอำนาจหน้าที่ ตามผนวกแนบท้าย ๑

ทั้งนี้ ให้ผู้ว่าราชการจังหวัด แต่งตั้งเจ้าหน้าที่ปฏิบัติงานศูนย์ฟื้นฟูสภาพทางสังคมในจังหวัด โดยไม่เป็นการเพิ่มอัตรากำลังใหม่ เพื่อขับเคลื่อนการดำเนินงานศูนย์ฟื้นฟูสภาพทางสังคม ทั้งนี้ สามารถปรับเปลี่ยนองค์ประกอบได้ตามความเหมาะสมของบริบทพื้นที่ และสอดคล้องกับสถานที่ตั้งและศักยภาพ ในการเข้าถึงและความสะดวกในการบริการของผู้เข้ารับบริการฟื้นฟูสภาพทางสังคมจังหวัด

๑.๒ กรณีการจัดตั้งศูนย์ฟื้นฟูสภาพทางสังคมในจังหวัดให้ครอบคลุมพื้นที่ระดับอำเภอ ตำบล และหมู่บ้าน สามารถพิจารณาจัดตั้ง "ศูนย์ฟื้นฟูสภาพทางสังคมในจังหวัด.....สาขา อำเภอ/องค์กรปกครองส่วนท้องถิ่น/ หน่วยงานภาครัฐอื่นๆ" ให้ครอบคลุมตามความเหมาะสมของบริบทพื้นที่ ตามผนวกแนบท้าย ๒

๑.๓ สถานที่ปฏิบัติการของศูนย์ฟื้นฟูสภาพทางสังคม ตามข้อ ๑.๑ และ ๑.๒ ให้ใช้สถานที่ของ หน่วยงาน/ส่วนราชการ/องค์กรปกครองส่วนท้องถิ่น หรือสถานที่อื่นใดที่มีความเหมาะสมในจังหวัด

๑.๔ การจัดตั้งศูนย์ฟื้นฟูสภาพทางสังคมในจังหวัด ให้ผ่านความเห็นชอบของคณะทำงานอำนวยการ ศูนย์ฟื้นฟูสภาพทางสังคมในจังหวัด โดยมีกระบวนการ ดังนี้

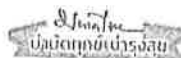
๑.๔.๑ หน่วยงานภาครัฐ/องค์กรปกครองส่วนท้องถิ่น ยื่นคำขอจัดตั้งศูนย์ฟื้นฟูสภาพทางสังคม ไปยังผู้ว่าราชการจังหวัดผ่านคณะทำงานอำนวยการศูนย์ฟื้นฟูสภาพทางสังคมในจังหวัด ตามผนวกแนบท้าย ๓

๑.๔.๒ คณะทำงานอำนวยการศูนย์ฟื้นฟูสภาพทางสังคมในจังหวัดให้ความเห็นชอบคำขอจัดตั้ง ศูนย์ฟื้นฟูสภาพทางสังคม

๑.๔.๓ จังหวัดจัดทำคำสั่งจังหวัด เรื่อง การจัดตั้งศูนย์ฟื้นฟูสภาพทางสังคมในจังหวัด / ศูนย์ฟื้นฟู สภาพทางสังคมในจังหวัด..... สาขา อำเภอ/องค์กรปกครองส่วนท้องถิ่น/หน่วยงานภาครัฐอื่นๆ ตามผนวกแนบท้าย ๔

๑.๔.๔ จังหวัด โดยสำนักงานสาธารณสุขจังหวัด จัดส่งคำสั่งการจัดตั้งศูนย์ฟื้นฟูสภาพ ทางสังคมและคำขอการจัดตั้งศูนย์ฟื้นฟูสภาพทางสังคม ไปยังสำนักงานเลขานุการคณะกรรมการบำบัดรักษา และฟื้นฟูผู้ติดยาเสพติด กระทรวงสาธารณสุข เพื่อขึ้นทะเบียนศูนย์ฟื้นฟูสภาพทางสังคมในจังหวัดสำหรับการ กำกับตรวจสอบคุณภาพการดำเนินงานต่อไป

/๑.๕ การขอจัดตั้ง...



๑.๕ การขอจัดตั้งศูนย์ฟื้นฟูสภาพทางสังคมอื่น โดยองค์กรพัฒนาเอกชน องค์กรชุมชน หรือ องค์กรอื่น รวมถึงองค์กรเอกชนภายใต้การสนับสนุนขององค์กรการกุศล มูลนิธิหรือสโมสร หรือองค์กรทางศาสนา ให้ผู้ว่าราชการจังหวัดโดยความเห็นชอบของคณะทำงานอำนวยการศูนย์ฟื้นฟูสภาพทางสังคมในจังหวัด พิจารณา จัดตั้ง "ศูนย์ฟื้นฟูสภาพทางสังคม.....ชื่อองค์กร....." โดยให้นำรูปแบบการจัดตั้ง ตามข้อ ๑.๓ โดยมีเงื่อนไข เพิ่มเติม ดังนี้

๑.๕.๑ ต้องมีความพร้อมทั้งในเรื่องสถานที่ บุคลากร และงบประมาณ

๑.๕.๒ ต้องมีการดำเนินการอย่างต่อเนื่องมาแล้ว ไม่น้อยกว่า ๑ ปี

๑.๕.๓ เมื่อศูนย์ฟื้นฟูสภาพทางสังคมได้รับการจัดตั้งแล้ว บุคลากรของศูนย์ฟื้นฟูฯ ต้องผ่านการอบรมตามแนวทางของกระทรวงมหาดไทย หรือหน่วยงานในสังกัดกระทรวงสาธารณสุข

๑.๕.๔ เงื่อนไขอื่นที่คณะทำงานอำนวยการศูนย์ฟื้นฟูสภาพทางสังคมในจังหวัดกำหนด

๒. ให้ผู้ว่าราชการจังหวัด แต่งตั้งคณะทำงานอำนวยการศูนย์ฟื้นฟูสภาพทางสังคมในจังหวัด ตามผนวกแนบท้าย ๕ ให้มีการประชุมเพื่อพิจารณาหรือดำเนินการตามที่ได้รับมอบหมาย ทั้งนี้ ในระหว่าง การแต่งตั้งคณะทำงานอำนวยการศูนย์ฟื้นฟูสภาพทางสังคมในจังหวัดตามประมวลกฎหมายยาเสพติด และ ประกาศคณะกรรมการบำบัดรักษาและฟื้นฟูผู้ติดยาเสพติด เรื่อง หลักเกณฑ์ วิธีการ และเงื่อนไขการจัดตั้ง และรับรองคุณภาพศูนย์ฟื้นฟูสภาพทางสังคม พ.ศ. ๒๕๖๕ สามารถใช้คำสั่งศูนย์อำนวยการป้องกันและปราบปราม ยาเสพติดจังหวัด... เรื่อง แต่งตั้งคณะทำงานอำนวยการศูนย์ฟื้นฟูสภาพทางสังคมในจังหวัด ตามหนังสือ กระทรวงมหาดไทย ด่วนที่สุด ที่ มท ๐๒๑๑.๑/ว ๕๘๑๘ ลงวันที่ ๑๐ สิงหาคม ๒๕๖๕ ไปพลางก่อนได้

๓. ให้ศูนย์ฟื้นฟูสภาพทางสังคม ตามข้อ ๑ ดำเนินงานตามอำนาจหน้าที่ มีการติดตามผลการดำเนินงาน วิเคราะห์สภาพปัญหาอุปสรรคแนวทางแก้ไข และจัดทำสรุปผลเป็นรายไตรมาสและรายปี เพื่อตรวจสอบคุณภาพศูนย์ฟื้นฟูสภาพทางสังคม ตามแนวทางการตรวจประเมินของกระทรวงสาธารณสุข ทั้งนี้ เมื่อดำเนินการครบสามปี ให้ยื่นขอรับรองคุณภาพ ต่อกรมการแพทย์ กระทรวงสาธารณสุข และให้ขอรับรองคุณภาพทุกสามปี

๔. เมื่อดำเนินการตามข้อ ๑ - ๓ แล้วให้จังหวัดรายงาน คอ.ปส.มท. ทราบ

๕. การจัดตั้งและขับเคลื่อนการดำเนินงานศูนย์ฟื้นฟูสภาพทางสังคม ตามข้อ ๑.๑ และ ๑.๒ ให้ใช้ งบประมาณของหน่วยงาน/ส่วนราชการ ทั้งนี้ ให้แจ้งศูนย์ปฏิบัติการป้องกันและปราบปรามยาเสพติดอำเภอ (ศป.ปส.อ) และองค์กรปกครองส่วนท้องถิ่น ร่วมขับเคลื่อนการดำเนินงานตามข้อ ๑ - ๒ ในส่วนที่เกี่ยวข้อง ทั้งนี้ หากหน่วยงาน/ส่วนราชการ ต้องการขอรับสนับสนุนงบประมาณด้านการป้องกันและแก้ไขปัญหายาเสพติด ขององค์กรปกครองส่วนท้องถิ่น ให้คำนึงถึงภารกิจที่อยู่ในอำนาจหน้าที่ขององค์กรปกครองส่วนท้องถิ่นตามกฎหมาย โดยให้ถือปฏิบัติตามแนวทางของกรมส่งเสริมการปกครองท้องถิ่น ตามผนวกแนบท้าย ๖

๖. การดำเนินการของศูนย์ฟื้นฟูสภาพทางสังคมในจังหวัด

๖.๑ กำหนดคุณสมบัติผู้เข้ารับการฟื้นฟูสภาพทางสังคม จะต้องเป็นผู้ที่สมัครใจขอเข้ารับ การบำบัดรักษาผ่านสถานพยาบาลยาเสพติดหรือศูนย์คัดกรอง โดยผู้ที่ จะเข้ารับการฟื้นฟูสภาพทางสังคม จะต้องเป็นผู้ติดยาเสพติดที่อยู่ระหว่างการบำบัดรักษาฟื้นฟูร่างกายและจิตใจหรือเป็นผู้ที่ผ่านการบำบัดรักษาแล้ว และจะต้องผ่านการประเมินความรุนแรงของการติดยาเสพติด มีความพร้อมทั้งทางร่างกายและจิตใจที่จะเข้ารับ การฟื้นฟูสภาพทางสังคม ตามผนวกแนบท้าย ๗ ทั้งนี้ ศูนย์ฟื้นฟูสภาพทางสังคมอาจพิจารณาความพร้อมของ ผู้ติดยาเสพติดจากการประเมินความรุนแรงของการติดยาเสพติดภาวะความเสี่ยงทางสุขภาพกายหรือสุขภาพจิต เพื่อรับการสนับสนุนความช่วยเหลือหรือสงเคราะห์ เท่านั้น (มาตรา ๑๑๓ มาตรา ๑๑๔ และมาตรา ๑๖๔)

/๖.๒ การฟื้นฟู...

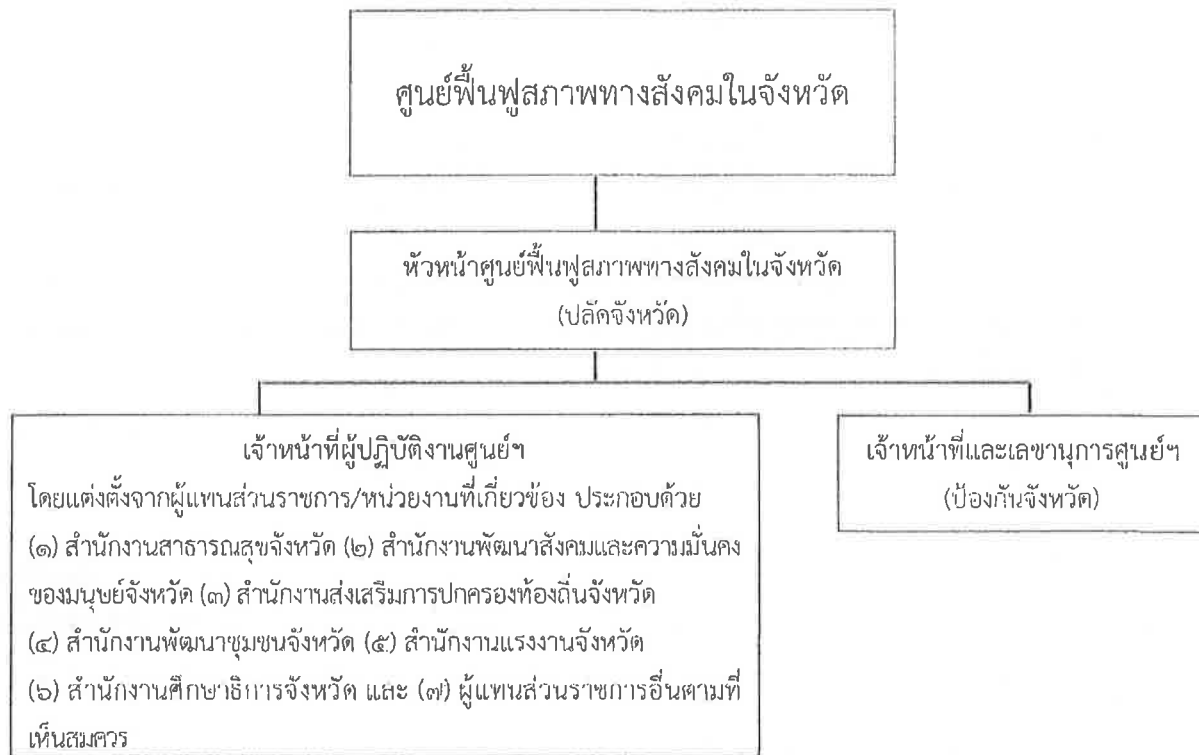


๖.๒ การฟื้นฟูสภาพทางสังคม เป็นส่วนปฏิบัติการในการสนับสนุนให้ความช่วยเหลือ สนับสนุน หรือสงเคราะห์ ในด้านต่าง ๆ ประกอบด้วย ด้านสวัสดิการสังคม ด้านสังคมสงเคราะห์ ด้านที่อยู่อาศัยชั่วคราว ด้านอาชีพ ด้านการศึกษา ด้านเงินทุนสงเคราะห์ ด้านสุขภาพ ด้านอาชีพในสถานประกอบการ ด้านส่งเสริมครอบครัวและชุมชน และด้านช่วยเหลือสงเคราะห์อื่น ๆ โดยให้บูรณาการทำงานร่วมกับหน่วยงานที่เกี่ยวข้อง ได้แก่ กระทรวงการพัฒนาสังคมและความมั่นคงของมนุษย์ กระทรวงแรงงาน กระทรวงศึกษาธิการ กระทรวงสาธารณสุข และสำนักงาน ป.ป.ส. (มาตรา ๑๓๘)

๖.๓ ให้ศูนย์ฟื้นฟูสภาพทางสังคมบันทึกข้อมูลรายงานการให้ความช่วยเหลือหรือสงเคราะห์ ในระบบข้อมูลการบำบัดรักษาและฟื้นฟูผู้ติดยาเสพติดของประเทศ (บสต.) และในรูปแบบเอกสาร ตามผนวกแนบท้าย ๔

ศอ.ปส.มท.

๒๓ กันยายน ๒๕๖๕



โดยให้มีหน้าที่

(๑) ประสานงานกับราชการส่วนกลาง ราชการส่วนภูมิภาค ราชการส่วนท้องถิ่น รัฐวิสาหกิจ องค์การมหาชน และหน่วยงานอื่นของรัฐในพื้นที่ เพื่อประสานนโยบาย แผนงาน และความร่วมมือต่าง ๆ

(๒) ดำเนินการให้หน่วยงานที่เกี่ยวข้องในจังหวัดสนับสนุนช่วยเหลือและสงเคราะห์ ไปยังศูนย์ฟื้นฟูสภาพทางสังคมในพื้นที่

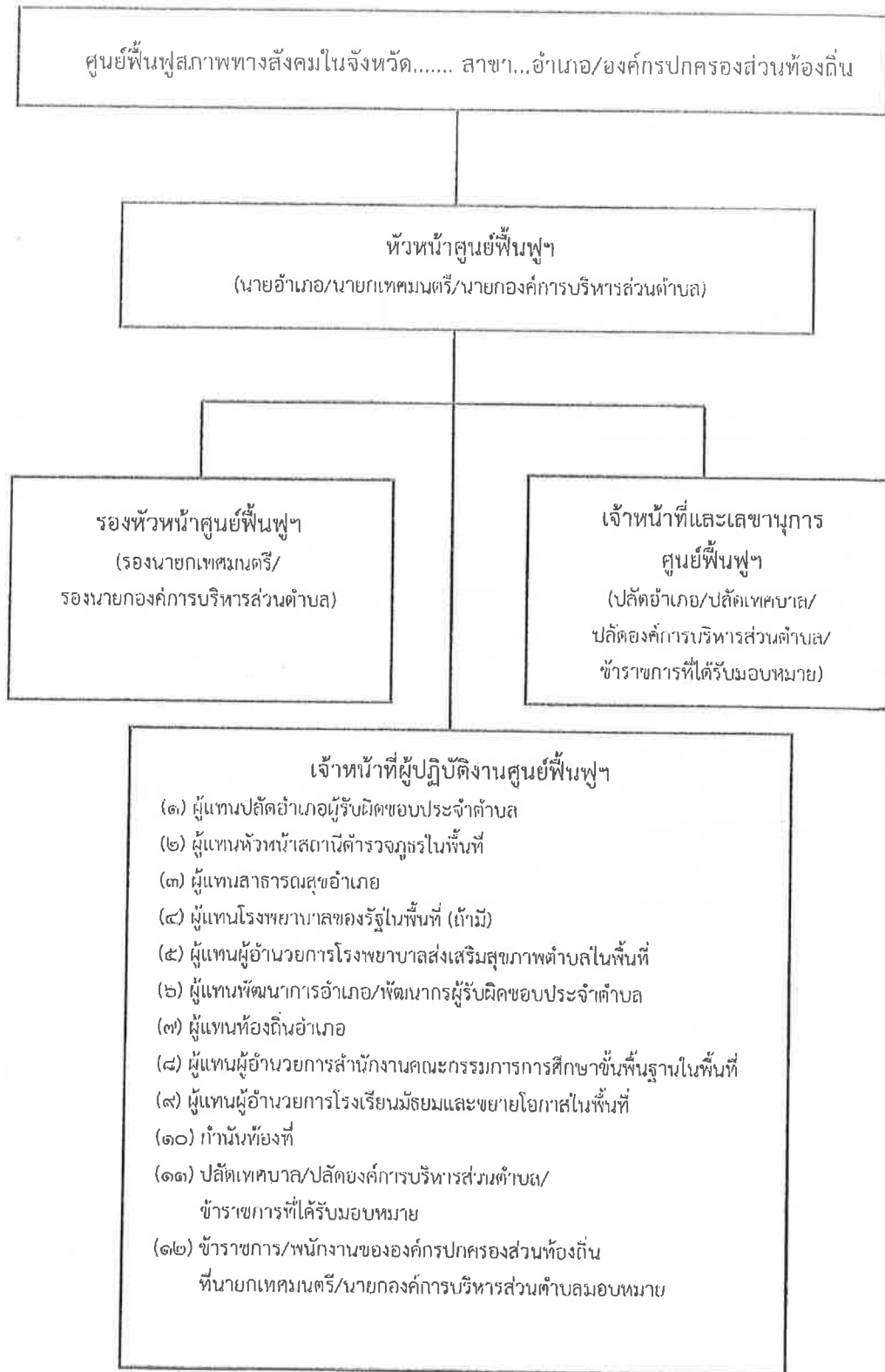
(๓) รวบรวมการสนับสนุนช่วยเหลือและสงเคราะห์จากภาคธุรกิจ เอกชน สมาคม องค์กรชุมชน รวมทั้งแสวงหาความร่วมมือต่างๆ เพื่อแจ้งไปยังศูนย์ฟื้นฟูสภาพทางสังคมในพื้นที่

(๔) กำหนดช่องทางการสนับสนุนช่วยเหลือและสงเคราะห์ จากองค์กรพัฒนาเอกชน องค์กรชุมชน หรือองค์กรอื่นไปยังศูนย์ฟื้นฟูสภาพทางสังคมในพื้นที่

(๕) จัดให้มีการสนับสนุนช่วยเหลือและสงเคราะห์ แก่ผู้ติดยาเสพติดหรือผู้ผ่านการบำบัดรักษาเพื่อให้สามารถคืนสู่สังคมได้ตามปกติ

(๖) กำกับติดตามผลการดำเนินงานศูนย์ฟื้นฟูสภาพทางสังคมในพื้นที่และกำหนดมาตรการแก้ไขปัญหาลุทธิประเพณีที่เกิดขึ้น เพื่อวางแนวทางการปรับปรุง แก้ไขกระบวนการสนับสนุนช่วยเหลือและสงเคราะห์ในพื้นที่

แผนผังองค์ประกอบ



ทั้งนี้ รูปแบบองค์ประกอบสามารถปรับเปลี่ยนได้ตามความเหมาะสมของบริบทพื้นที่

คำขอจัดตั้งศูนย์ฟื้นฟูสภาพทางสังคม

เขียนที่

วันที่ เดือน พ.ศ.

๑. ข้าพเจ้า
 (ชื่อผู้ยื่นคำขอซึ่งเป็นผู้อำนวยการหรือหัวหน้าศูนย์ฟื้นฟูสภาพทางสังคมหรือนิติบุคคล)
 ที่อยู่บ้านเลขที่ หมู่ที่ ตรอก/ซอย ถนน
 ตำบล/แขวง อำเภอ/เขต จังหวัด
 รหัสไปรษณีย์ โทรศัพท์ โทรสาร
 มือถือ อีเมล
๒. ชื่อศูนย์ฟื้นฟูสภาพทางสังคมที่ขอจัดตั้ง
 - ๒.๑ ศูนย์ฟื้นฟูสภาพทางสังคมจังหวัด
 - ๒.๒ ศูนย์ฟื้นฟูสภาพทางสังคมจังหวัด สาขา
 - ๒.๓ ศูนย์ฟื้นฟูสภาพทางสังคม.....
 (กรณีขอจัดตั้งศูนย์ฟื้นฟูสภาพทางสังคมอื่น)
 ตั้งอยู่ที่ เลขที่ หมู่ที่ ตรอก/ซอย..... ถนน.....
 ตำบล อำเภอ จังหวัด
 รหัสไปรษณีย์ โทรศัพท์ โทรสาร
 มือถือ อีเมล
๓. หน่วยงานดำเนินการ
 - รัฐ รัฐวิสาหกิจ สังกัด
 - องค์กรปกครองส่วนท้องถิ่น
 - องค์กรเอกชนภายใต้การสนับสนุนขององค์กรการกุศล มูลนิธิหรือสโมสรร หรือองค์กรทางศาสนา
 - เอกชน (ส่วนบุคคล)
 - เอกชน (นิติบุคคล) เลขที่ใบอนุญาต
๔. ประเภทของการช่วยเหลือ สงเคราะห์ (เลือกได้มากกว่า ๑ ด้าน)
 - สวัสดิการสังคม เช่น การรักษาพยาบาล การศึกษา เบี้ยยังชีพ
 - สังคมสงเคราะห์ เช่น การช่วยเหลือบรรเทาความเดือดร้อน
 - ที่อยู่อาศัยชั่วคราว
 - ช่วยเหลือด้านอาชีพ เช่น จัดหางาน ฝึกอาชีพ
 - ช่วยเหลือด้านการศึกษา เช่น ทูต สถานที่เรียน
 - ช่วยเหลือด้านเงินทุนสงเคราะห์
 - ช่วยเหลือด้านสุขภาพ
 - สนับสนุนด้านอาชีพในสถานประกอบการ
 - ส่งเสริมการมีส่วนร่วมของครอบครัว/ชุมชน
 - ช่วยเหลือสงเคราะห์อื่นๆ (ระบุ)
๕. ศักยภาพในการรองรับผู้เข้ารับการฟื้นฟูสภาพทางสังคม จำนวน คน
๕. เจ้าหน้าที่ปฏิบัติงานประจำศูนย์ฟื้นฟูสภาพทางสังคม จำนวน คน

๖. ลักษณะของสถานที่ในการให้บริการ

จำนวนอาคารต่างๆ ทั้งหมด หลัง

๖.๑ ตึกหรืออาคารอำนวยการ จำนวน หลัง

๖.๒ ตึกหรืออาคารดำเนินการฟื้นฟู จำนวน หลัง

๖.๓ หอประชุมหรืออาคารที่ใช้ทำกิจกรรม จำนวน หลัง

๗. งบประมาณหรือเงินสนับสนุน

- งบประมาณประจำของรัฐ รัฐวิสาหกิจ
- งบประมาณจากองค์กรปกครองส่วนท้องถิ่น
- งบประมาณช่วยเหลือจากแหล่งอื่น (ระบุที่มา)

๘. หน่วยงานสนับสนุน

- มี ได้แก่
- ไม่มี

๙. หลักฐานประกอบของศูนย์ฟื้นฟูสภาพทางสังคม

๙.๑ แผนหรือคู่มือการดำเนินงานศูนย์ฟื้นฟูสภาพทางสังคม

- มี
- ไม่มี

๙.๒ แผนผังของสถานที่ที่จะขอขึ้นทะเบียนศูนย์ฟื้นฟูสภาพทางสังคม

- มี
- ไม่มี

๙.๓ เอกสารแสดงความเป็นนิติบุคคล และเอกสารแสดงความเป็นผู้จัดการหรือผู้แทนซึ่งเป็นผู้ดำเนินการ

- มี
- ไม่มี

๑๐. ภาพถ่ายสถานที่ศูนย์ฟื้นฟูสภาพทางสังคม

- มี
- ไม่มี

.....

- ตัวอย่าง -



คำสั่งจังหวัด.....

ที่

เรื่อง การจัดตั้งศูนย์ฟื้นฟูสภาพทางสังคมในจังหวัด.....

ตามที่ประมวลกฎหมายยาเสพติดกำหนดให้กระทรวงมหาดไทยจัดตั้งศูนย์ฟื้นฟูสภาพทางสังคม เพื่อติดตาม ดูแล ให้คำปรึกษา แนะนำ ให้ความช่วยเหลือ และสงเคราะห์แก่ผู้ติดยาเสพติดหรือผู้เข้ารับการบำบัดรักษา ให้ได้รับบริการด้านสวัสดิการสังคม การสังคมสงเคราะห์ที่จำเป็นและเหมาะสม รวมทั้งช่วยเหลือ สนับสนุนให้มีที่อยู่อาศัยเป็นการชั่วคราว เพื่อให้บุคคลดังกล่าวสามารถดำรงชีวิตอยู่ในสังคมได้ โดยไม่กลับมา กระทำ ความผิดเกี่ยวกับยาเสพติดอีก ประกอบกับประกาศคณะกรรมการบำบัดรักษาและฟื้นฟูผู้ติดยาเสพติด ลงวันที่ ๒๕ กรกฎาคม ๒๕๖๕ เรื่อง หลักเกณฑ์ วิธีการ และเงื่อนไขการจัดตั้งและรับรองคุณภาพศูนย์ฟื้นฟูสภาพทางสังคม พ.ศ. ๒๕๖๕ ได้ประกาศในราชกิจจานุเบกษา เมื่อวันที่ ๒๔ สิงหาคม ๒๕๖๕ ซึ่งมีผลบังคับใช้เมื่อพ้นกำหนด ๓๐ วัน นับแต่วันประกาศฯ นั้น

อาศัยอำนาจตามความในมาตรา ๕๗ แห่งพระราชบัญญัติระเบียบบริหารราชการแผ่นดิน พ.ศ. ๒๕๓๔ และที่แก้ไขเพิ่มเติม และข้อ ๔ (๑) ตามประกาศคณะกรรมการบำบัดรักษาและฟื้นฟูผู้ติดยาเสพติด ลงวันที่ ๒๕ กรกฎาคม ๒๕๖๕ เรื่อง หลักเกณฑ์ วิธีการ และเงื่อนไขการจัดตั้งและรับรองคุณภาพศูนย์ฟื้นฟูสภาพทางสังคม พ.ศ. ๒๕๖๕ จึงมีคำสั่งจัดตั้งศูนย์ฟื้นฟูสภาพทางสังคมในจังหวัด..... โดยมีองค์ประกอบ ดังนี้

- | | |
|---|--------------------------------|
| (๑) ปลัดจังหวัด | หัวหน้าศูนย์ |
| (๒) ผู้แทนนายแพทย์สาธารณสุขจังหวัด | เจ้าหน้าที่ |
| (๓) ผู้แทนพัฒนาสังคมและความมั่นคงของมนุษย์จังหวัด | เจ้าหน้าที่ |
| (๔) ผู้แทนท้องถิ่นจังหวัด | เจ้าหน้าที่ |
| (๕) ผู้แทนพัฒนาการจังหวัด | เจ้าหน้าที่ |
| (๖) ผู้แทนแรงงานจังหวัด | เจ้าหน้าที่ |
| (๗) ผู้แทนศึกษาธิการจังหวัด | เจ้าหน้าที่ |
| (๘) ป้องกันจังหวัด | เจ้าหน้าที่และเลขานุการ |
| (๙) ข้าราชการที่ได้รับมอบหมาย | เจ้าหน้าที่และผู้ช่วยเลขานุการ |

ทั้งนี้ รูปแบบองค์ประกอบสามารถปรับเปลี่ยนได้ตามความเหมาะสม

โดยมีหน้าที่

(๑) ประสานงานกับราชการส่วนกลาง ราชการส่วนภูมิภาค ราชการส่วนท้องถิ่น รัฐวิสาหกิจ องค์กรมหาชน และหน่วยงานอื่นของรัฐในพื้นที่ เพื่อประสานนโยบาย แผนงาน และความร่วมมือต่าง ๆ

(๒) ดำเนินการให้หน่วยงานที่เกี่ยวข้องในจังหวัดสนับสนุนช่วยเหลือและสงเคราะห์ ไปยัง ศูนย์ฟื้นฟูสภาพทางสังคมในพื้นที่

(๓) รวบรวมการสนับสนุนช่วยเหลือและสงเคราะห์จากภาคธุรกิจ เอกชน สมาคม องค์กรชุมชน รวมทั้งแสวงหาความร่วมมือต่าง ๆ เพื่อแจ้งไปยังศูนย์ฟื้นฟูสภาพทางสังคมในพื้นที่

(๔) กำหนดช่องทางการสนับสนุนช่วยเหลือและสงเคราะห์ จากองค์กรพัฒนาเอกชน องค์กรชุมชน หรือองค์กรอื่นไปยังศูนย์ฟื้นฟูสภาพทางสังคมในพื้นที่

(๕) จัดให้มีการสนับสนุนช่วยเหลือและสงเคราะห์ แก่ผู้ติดยาเสพติดหรือผู้ผ่านการบำบัดรักษา เพื่อให้สามารถคืนสู่สังคมได้ตามปกติ

(๖) กำกับติดตามผลการดำเนินงานศูนย์ฟื้นฟูสภาพทางสังคมในพื้นที่และกำหนดมาตรการแก้ไข ปัญหาอุปสรรคภาพรวมที่เกิดขึ้น เพื่อวางแนวทางการปรับปรุง แก้ไขกระบวนการสนับสนุนช่วยเหลือและสงเคราะห์ในพื้นที่

ทั้งนี้ ตั้งแต่บัดนี้เป็นต้นไป

สั่ง ณ วันที่

พ.ศ. ๒๕๖๕

()

ผู้ว่าราชการจังหวัด

ศูนย์ฟื้นฟูสภาพทางสังคมในจังหวัด.....
สาขา.....อำเภอ/องค์กรปกครองส่วนท้องถิ่น.....

กรณีผู้ว่าราชการจังหวัดพิจารณาจัดตั้งศูนย์ฟื้นฟูสภาพทางสังคมในจังหวัด..... สาขา อำเภอ/องค์กรปกครองส่วนท้องถิ่นให้อำเภอ/องค์กรปกครองส่วนท้องถิ่น ดำเนินการจัดตั้งศูนย์ฟื้นฟูสภาพทางสังคมให้ได้มาตรฐาน สอดคล้องกับอนุบัญญัติที่เกี่ยวข้อง และแนวทางของคณะทำงานอำนวยการศูนย์ฟื้นฟูสภาพทางสังคมในจังหวัด

เพื่อให้การดำเนินการเกี่ยวกับการจัดตั้งศูนย์ฟื้นฟูสภาพทางสังคมระดับอำเภอ ตำบล และหมู่บ้าน เป็นไปอย่างมีประสิทธิภาพและเกิดประโยชน์สูงสุดแก่ประชาชน อำเภอ/องค์กรปกครองส่วนท้องถิ่นสามารถดำเนินการจัดตั้งศูนย์ฟื้นฟูสภาพทางสังคม โดยบูรณาการร่วมกันกับส่วนราชการและหน่วยงานที่เกี่ยวข้อง หรือองค์ประกอบดังต่อไปนี้

ศูนย์ฟื้นฟูสภาพทางสังคมในจังหวัด... สาขา อำเภอ/องค์กรปกครองส่วนท้องถิ่น

๑.๑ องค์ประกอบ

- | | |
|---|------------------------------------|
| (๑) นายอำเภอ/นายกเทศมนตรี/นายกองค์การบริหารส่วนตำบล | หัวหน้าศูนย์ |
| (๒) รองนายกเทศมนตรี/รองนายกองค์การบริหารส่วนตำบล | รองหัวหน้าศูนย์ |
| (๓) ผู้แทนปลัดอำเภอผู้รับผิดชอบประจำตำบล | เจ้าหน้าที่ |
| (๔) ผู้แทนหัวหน้าสถานีตำรวจภูธรในพื้นที่ | เจ้าหน้าที่ |
| (๕) ผู้แทนสาธารณสุขอำเภอ | เจ้าหน้าที่ |
| (๖) ผู้แทนโรงพยาบาลของรัฐในพื้นที่ (ถ้ามี) | เจ้าหน้าที่ |
| (๗) ผู้แทนผู้อำนวยการโรงพยาบาลส่งเสริมสุขภาพตำบลในพื้นที่ | เจ้าหน้าที่ |
| (๘) ผู้แทนพัฒนาการอำเภอ/พัฒนาการผู้รับผิดชอบประจำตำบล | เจ้าหน้าที่ |
| (๙) ผู้แทนท้องถิ่นอำเภอ | เจ้าหน้าที่ |
| (๑๐) ผู้แทนผู้อำนวยการสำนักงานคณะกรรมการการศึกษาขั้นพื้นฐาน
ในพื้นที่ | เจ้าหน้าที่ |
| (๑๑) ผู้แทนผู้อำนวยการโรงเรียนมัธยมและขยายโอกาสในพื้นที่ | เจ้าหน้าที่ |
| (๑๒) กำนันท้องถิ่น | เจ้าหน้าที่ |
| (๑๓) ปลัดอำเภอ/ปลัดเทศบาล/ปลัดองค์การบริหารส่วนตำบล/
ข้าราชการที่ได้รับมอบหมาย | เจ้าหน้าที่และ
เลขานุการ |
| (๑๔) ข้าราชการ/พนักงานขององค์กรปกครองส่วนท้องถิ่น
ที่นายกเทศมนตรี/นายกองค์การบริหารส่วนตำบลมอบหมาย | เจ้าหน้าที่และ
ผู้ช่วยเลขานุการ |

ทั้งนี้ รูปแบบองค์ประกอบสามารถปรับเปลี่ยนได้ตามความเหมาะสมของบริบทพื้นที่

๑.๒ อำนาจหน้าที่

- (๑) ให้คำแนะนำ ปรึกษา และช่วยเหลือผู้ติดยาเสพติดหรือผู้ผ่านการบำบัดรักษา
- (๒) ให้ความช่วยเหลือด้านสวัสดิการสังคม รวมทั้งการสนับสนุนผู้ติดยาเสพติดหรือผู้ผ่านการบำบัดรักษาให้ได้มีที่อยู่อาศัยเป็นการชั่วคราว
- (๓) ช่วยเหลือเกี่ยวกับอาชีพ การศึกษา เงินทุนสงเคราะห์ และให้การสงเคราะห์อื่น ๆ ที่จำเป็นต่อการดำรงชีพแก่ผู้ติดยาเสพติดหรือผู้ผ่านการบำบัดรักษา
- (๔) ส่งเสริมและสนับสนุนให้นายจ้างหรือสถานประกอบการรับผู้ติดยาเสพติดหรือผู้ผ่านการบำบัดรักษา
- (๕) ส่งเสริมให้ครอบครัวและชุมชนเข้ามามีส่วนร่วมในการบำบัดรักษาและติดตามดูแล และช่วยเหลือผู้ติดยาเสพติดหรือผู้ผ่านการบำบัดรักษา



คำสั่งจังหวัด.....

ที่

เรื่อง แต่งตั้งคณะกรรมการศูนย์ฟื้นฟูสุขภาพทางสังคมในจังหวัด.....

ตามที่ประมวลกฎหมายยาเสพติด ได้กำหนดให้กระทรวงมหาดไทยจัดตั้งศูนย์ฟื้นฟูสุขภาพทางสังคม เพื่อติดตาม ดูแล ให้คำปรึกษา แนะนำ ให้ความช่วยเหลือ และสงเคราะห์แก่ผู้ติดยาเสพติดหรือผู้เข้ารับการบำบัดรักษา ให้ได้รับบริการด้านสวัสดิการสังคม การสังคมสงเคราะห์ที่จำเป็นและเหมาะสม รวมทั้งช่วยเหลือสนับสนุนให้มีที่อยู่อาศัย เป็นการชั่วคราว เพื่อให้บุคคลดังกล่าวสามารถดำรงชีวิตอยู่ในสังคมได้ โดยไม่กลับมากระทำความผิดเกี่ยวกับยาเสพติดอีก ประกอบกับประกาศคณะกรรมการบำบัดรักษาและฟื้นฟูผู้ติดยาเสพติด ลงวันที่ ๒๕ กรกฎาคม ๒๕๖๕ เรื่อง หลักเกณฑ์ วิธีการ และเงื่อนไขการจัดตั้งและรับรองคุณภาพศูนย์ฟื้นฟูสุขภาพทางสังคม นั้น

เพื่อให้การขับเคลื่อนการดำเนินงานศูนย์ฟื้นฟูสุขภาพทางสังคมในจังหวัด..... มีการบูรณาการ ครอบคลุมทุกมิติ เป็นไปอย่างมีประสิทธิภาพ และเกิดผลเป็นรูปธรรม โดยอาศัยอำนาจตามมาตรา ๕๗ แห่งพระราชบัญญัติระเบียบบริหารราชการแผ่นดิน พ.ศ. ๒๕๓๔ และที่แก้ไขเพิ่มเติม จึงมีแต่งตั้งคณะกรรมการ ศูนย์ฟื้นฟูสุขภาพทางสังคมในจังหวัด..... โดยมีองค์ประกอบ ดังนี้

๑. องค์ประกอบ

- | | |
|---|------------|
| ๑.๑ | ที่ปรึกษา |
| ๑.๒ ผู้ว่าราชการจังหวัด | ประธาน |
| ๑.๓ รองผู้ว่าราชการจังหวัด ที่ผู้ว่าราชการจังหวัดมอบหมาย | รองประธาน |
| ๑.๔ ผู้บังคับการตำรวจภูธรจังหวัด | คณะกรรมการ |
| ๑.๕ ปลัดจังหวัด | คณะกรรมการ |
| ๑.๖ นายแพทย์สาธารณสุขจังหวัด | คณะกรรมการ |
| ๑.๗ พัฒนาสังคมและความมั่นคงของมนุษย์จังหวัด | คณะกรรมการ |
| ๑.๘ ศึกษาธิการจังหวัด | คณะกรรมการ |
| ๑.๙ แรงงานจังหวัด | คณะกรรมการ |
| ๑.๑๐ หัวหน้าสำนักงานจังหวัด | คณะกรรมการ |
| ๑.๑๑ ท้องถิ่นจังหวัด | คณะกรรมการ |
| ๑.๑๒ พัฒนาการจังหวัด | คณะกรรมการ |
| ๑.๑๓ ผู้แทนส่วนราชการระดับจังหวัด ที่ผู้ว่าราชการจังหวัดมอบหมาย | |
| ๑.๑๔ นายกองค้การบริหารส่วนจังหวัด | |

๑.๑๕	ผู้แทนสำนักงาน ปลต.ภาค	คณะทำงาน
๑.๑๖	ผู้แทนภาคเอกชน/มูลนิธิ/สมาคม/องค์กรพัฒนาชุมชน หรือหน่วยงานอื่นๆ ที่ผู้ว่าราชการจังหวัดเห็นสมควร	คณะทำงาน
๑.๑๗	ป้องกันจังหวัด	คณะทำงานและ เลขานุการ
๑.๑๘	เจ้าหน้าที่สำนักงานสาธารณสุขจังหวัด ที่ได้รับมอบหมาย	คณะทำงานและ ผู้ช่วยเลขานุการ
๑.๑๙	เจ้าหน้าที่สำนักงานพัฒนาสังคมและความมั่นคงของมนุษย์จังหวัด ที่ได้รับมอบหมาย	คณะทำงานและ ผู้ช่วยเลขานุการ
๑.๒๐	เจ้าหน้าที่สำนักงานศึกษาธิการจังหวัด ที่ได้รับมอบหมาย	คณะทำงานและ ผู้ช่วยเลขานุการ
๑.๒๑	เจ้าหน้าที่สำนักงานแรงงานจังหวัด ที่ได้รับมอบหมาย	คณะทำงานและ ผู้ช่วยเลขานุการ

๒. หน้าที่และอำนาจ

๒.๑ อำนวยการและประสานนโยบาย แผน งบประมาณ และความร่วมมือในพื้นที่ เพื่อขับเคลื่อนงาน การฟื้นฟูสภาพทางสังคมให้เป็ไปอย่างมีประสิทธิภาพ รวมทั้งการให้คำแนะนำและประสานงานกับราชการส่วนกลาง ราชการส่วนภูมิภาค ราชการส่วนท้องถิ่น รัฐวิสาหกิจ องค์กรมหาชน และหน่วยงานอื่นของรัฐในพื้นที่

๒.๒ บูรณาการความร่วมมือการทำงานเพื่อสนับสนุนความช่วยเหลือ หรือการสงเคราะห์จากภาคธุรกิจ เอกชน สมาคม องค์กรชุมชนต่างๆ ที่สามารถให้การสนับสนุน ช่วยเหลือแก่ผู้ติดยาเสพติดหรือผู้ผ่านการบำบัดรักษา

๒.๓ กำหนดช่องทางให้การสนับสนุน ช่วยเหลือ สงเคราะห์จากองค์กรพัฒนาเอกชน องค์กรชุมชน หรือองค์กรอื่น ไปยังศูนย์ฟื้นฟูสภาพทางสังคมระดับต่างๆ ในพื้นที่

๒.๔ จัดให้มีการสนับสนุน ความช่วยเหลือ สงเคราะห์อย่างใดๆ แก่ผู้เข้ารับการบำบัดรักษา เพื่อสามารถคืนสู่สังคมได้ตามปกติ

๒.๕ กำกับติดตามผลการดำเนินงานศูนย์ฟื้นฟูสภาพทางสังคมในพื้นที่ และกำหนดมาตรการ แก้ไขปัญหาอุปสรรคที่เกิดขึ้น

๒.๖ แต่งตั้งคณะทำงานเพื่อพิจารณาหรือปฏิบัติการอย่างใด ๆ ตามที่รับมอบหมาย หรือเชิญบุคคล ในหน่วยงานของรัฐที่มีหน้าที่และอำนาจโดยตรง หรือผู้ซึ่งมีความรู้ความเชี่ยวชาญหรือมีประสบการณ์ที่เกี่ยวกับ เรื่องที่จะพิจารณา ให้เข้าร่วมประชุมด้วยก็ได้

๒.๗ ปฏิบัติหน้าที่อื่นตามที่ผู้ว่าราชการจังหวัดมอบหมาย

ทั้งนี้ ตั้งแต่บัดนี้เป็นต้นไป

สั่ง ณ วันที่

พ.ศ. ๒๕๖๕

()

ผู้ว่าราชการจังหวัด



คำสั่งจังหวัดชัยภูมิ

ที่ ๗๒๑๗ /๒๕๖๕

เรื่อง การจัดตั้งศูนย์ฟื้นฟูสภาพทางสังคมในจังหวัดชัยภูมิ

ตามที่ประมวลกฎหมายยาเสพติดกำหนดให้กระทรวงมหาดไทยจัดตั้งศูนย์ฟื้นฟูสภาพทางสังคม เพื่อติดตาม ดูแล ให้คำปรึกษา แนะนำ ให้ความช่วยเหลือ และลงเคราะห์แก่ผู้ติดยาเสพติดหรือผู้เข้ารับการบำบัดรักษา ให้ได้รับบริการด้านสวัสดิการสังคม การสังคมลงเคราะห์ที่จำเป็นและเหมาะสม รวมทั้งช่วยเหลือสนับสนุนให้มีที่อยู่อาศัยเป็นการชั่วคราว เพื่อให้บุคคลดังกล่าวสามารถดำรงชีวิตอยู่ในสังคมได้ โดยไม่กลับมากระทำความผิดเกี่ยวกับยาเสพติดอีก ประกอบกับประกาศคณะกรรมการบำบัดรักษาและฟื้นฟูผู้ติดยาเสพติด ลงวันที่ ๒๕ กรกฎาคม ๒๕๖๕ เรื่อง หลักเกณฑ์ วิธีการ และเงื่อนไขการจัดตั้งและรับรองคุณภาพศูนย์ฟื้นฟูสภาพทางสังคม พ.ศ. ๒๕๖๕ ได้ประกาศในราชกิจจานุเบกษา เมื่อวันที่ ๒๕ สิงหาคม ๒๕๖๕ ซึ่งจะมีผลบังคับใช้เมื่อพ้นกำหนด ๓๐ วัน นับแต่วันประกาศฯ นั้น

อาศัยอำนาจตามความในมาตรา ๕๗ แห่งพระราชบัญญัติระเบียบบริหารราชการแผ่นดิน พ.ศ. ๒๕๓๔ และที่แก้ไขเพิ่มเติม และข้อ ๔ (๑) ตามประกาศคณะกรรมการบำบัดรักษาและฟื้นฟูผู้ติดยาเสพติด ลงวันที่ ๒๕ กรกฎาคม ๒๕๖๕ เรื่อง หลักเกณฑ์ วิธีการ และเงื่อนไขการจัดตั้งและรับรองคุณภาพศูนย์ฟื้นฟูสภาพทางสังคม พ.ศ. ๒๕๖๕ จึงมีคำสั่งจัดตั้งศูนย์ฟื้นฟูสภาพทางสังคมในจังหวัดชัยภูมิ โดยมีองค์ประกอบ ดังนี้

- (๑) ปลัดจังหวัดชัยภูมิ หัวหน้าศูนย์
- (๒) ผู้แทนผู้บังคับการตำรวจภูธรจังหวัดชัยภูมิ เจ้าหน้าที่
- (๓) ผู้แทนนายแพทย์สาธารณสุขจังหวัดชัยภูมิ เจ้าหน้าที่
- (๔) ผู้แทนยุติธรรมจังหวัดชัยภูมิ เจ้าหน้าที่
- (๕) ผู้แทนพัฒนาสังคมและความมั่นคงของมนุษย์จังหวัดชัยภูมิ เจ้าหน้าที่
- (๖) ผู้แทนท้องถิ่นจังหวัดชัยภูมิ เจ้าหน้าที่
- (๗) ผู้แทนพัฒนาการจังหวัดชัยภูมิ เจ้าหน้าที่
- (๘) ผู้แทนแรงงานจังหวัดชัยภูมิ เจ้าหน้าที่
- (๙) ผู้แทนศึกษาธิการจังหวัดชัยภูมิ เจ้าหน้าที่
- (๑๐) ผู้แทนประชาสัมพันธ์จังหวัดชัยภูมิ เจ้าหน้าที่
- (๑๑) ผู้แทนวัฒนธรรมจังหวัดชัยภูมิ เจ้าหน้าที่
- (๑๒) ผู้แทนสำนักงานพระพุทธศาสนาจังหวัดชัยภูมิ เจ้าหน้าที่
- (๑๓) ผู้แทนองค์การบริหารส่วนจังหวัดชัยภูมิ เจ้าหน้าที่
- (๑๔) ผู้แทนผู้อำนวยการสำนักงานส่งเสริมการศึกษานอกระบบและ
การศึกษาตามอัธยาศัยจังหวัดชัยภูมิ เจ้าหน้าที่
- (๑๕) ผู้แทนเขตพื้นที่การศึกษามัธยมศึกษาจังหวัดชัยภูมิ เจ้าหน้าที่
- (๑๖) ผู้แทนเขตพื้นที่การศึกษาประถมศึกษาจังหวัดชัยภูมิ เขต ๑-๓ เจ้าหน้าที่
- (๑๗) ผู้อำนวยการสถานีวิทยุแห่งประเทศไทยจังหวัดชัยภูมิ เจ้าหน้าที่
- (๑๘) ป้องกันจังหวัดชัยภูมิ เจ้าหน้าที่และเลขานุการ
- (๑๙) ผู้ช่วยป้องกันจังหวัดชัยภูมิที่ได้รับมอบหมาย เจ้าหน้าที่และ
ผู้ช่วยเลขานุการ

/โดยมีหน้าที่...

โดยมีหน้าที่

- (๑) ประสานงานกับข้าราชการส่วนกลาง ข้าราชการส่วนภูมิภาค ข้าราชการท้องถิ่น รัฐวิสาหกิจ องค์การมหาชน และหน่วยงานอื่นของรัฐในพื้นที่ เพื่อประสานนโยบาย แผนงาน และความร่วมมือต่าง ๆ
- (๒) ดำเนินการให้หน่วยงานที่เกี่ยวข้องในจังหวัดสนับสนุนช่วยเหลือและสงเคราะห์ ไปยังศูนย์ฟื้นฟูสภาพทางสังคมในพื้นที่
- (๓) รวบรวมการสนับสนุนช่วยเหลือและสงเคราะห์จากภาคธุรกิจ เอกชน สมาคม องค์การชุมชน รวมทั้งแสวงหาความร่วมมือต่าง ๆ เพื่อแจ้งไปยังศูนย์ฟื้นฟูสภาพทางสังคมในพื้นที่
- (๔) กำหนดช่องทางการสนับสนุนช่วยเหลือและสงเคราะห์ จากองค์กรพัฒนาเอกชน องค์กรชุมชน หรือองค์กรอื่นไปยังศูนย์ฟื้นฟูสภาพทางสังคมในพื้นที่
- (๕) จัดให้มีการสนับสนุนช่วยเหลือและสงเคราะห์ แก่ผู้ติดยาเสพติดหรือผู้ผ่านการบำบัดรักษา เพื่อให้สามารถคืนสู่สังคมได้ตามปกติ
- (๖) กำกับติดตามผลการดำเนินงานศูนย์ฟื้นฟูสภาพทางสังคมในพื้นที่และกำหนดมาตรการแก้ไข ปัญหาอุปสรรคภาพรวมที่เกิดขึ้น เพื่อวางแผนการปรับปรุง แก้ไขกระบวนการสนับสนุนช่วยเหลือและสงเคราะห์ในพื้นที่

ทั้งนี้ ตั้งแต่บัดนี้เป็นต้นไป

สั่ง ณ วันที่ ๑๔ พฤศจิกายน พ.ศ. ๒๕๖๕



(นายไสภณ สุวรรณรัตน์)

ผู้ว่าราชการจังหวัดชัยภูมิ

