

ด่วนที่สุด

ที่ ขย ๐๐๒๓.๑๔/๒๖๘๓



ที่ว่าการอำเภอเทพสถิต  
ถนนสุนทรารายณ์ ขย ๓๖๒๓๐

๑๖ ตุลาคม ๒๕๖๔

เรื่อง แนวทางปฏิบัติขององค์กรปกครองส่วนท้องถิ่นในการกำจัด จัดเก็บและการแปรรูปผักตบชวาเป็นสารบำรุงดิน

เรียน นายกเทศมนตรีตำบลเทพสถิต และนายกองค์การบริหารส่วนตำบลทุกแห่ง

สิ่งที่ส่งมาด้วย สำเนาหนังสือจังหวัดชัยภูมิ ด่วนที่สุด ที่ ขย ๐๐๒๓.๓/๑๘๒๔๕  
ลงวันที่ ๑๑ ตุลาคม ๒๕๖๔

จำนวน ๑ ชุด

ด้วยอำเภอเทพสถิต ได้รับแจ้งจากจังหวัดชัยภูมิว่า คณะกรรมการอำนวยการบูรณาการเพื่อแก้ไขปัญหาผักตบชวา ในการประชุมเมื่อวันที่ ๑๙ กรกฎาคม ๒๕๖๔ ได้มีมติเห็นชอบในหลักการแนวทางการดำเนินงานกำจัด จัดเก็บและนำผักตบชวามาแปรรูปเป็นสารบำรุงดิน เพื่อแจกจ่ายให้กับประชาชนและเกษตรกรตามที่กรมส่งเสริมการปกครองท้องถิ่นเสนอ กระทรวงมหาดไทยได้จัดทำแนวทางปฏิบัติขององค์กรปกครองส่วนท้องถิ่นในการกำจัด จัดเก็บและการแปรรูปผักตบชวาเป็นสารบำรุงดิน เพื่อให้องค์กรปกครองส่วนท้องถิ่นใช้เป็นแนวทางปฏิบัติในการป้องกันและแก้ไขปัญหาผักตบชวาให้เกิดผลสัมฤทธิ์อย่างยั่งยืน จึงขอแจ้งองค์กรปกครองส่วนท้องถิ่นถือปฏิบัติตามแนวทางดังกล่าว พร้อมทั้งสนับสนุนการดำเนินการขององค์กรปกครองส่วนท้องถิ่นให้แก้ไขปัญหาผักตบชวาบรรลุผลตามเป้าหมาย รายละเอียดปรากฏตามสำเนาหนังสือที่ส่งมาพร้อมนี้

จึงเรียนมาเพื่อทราบและดำเนินการต่อไป

เรียน นายกอบต.บ้านไร่

เพื่อโปรดทราบ

แจ้ง.....

เห็นควรพิจารณาดำเนินการต่อไป

(นางสาววสันดา จังโกฏ)

เจ้าพนักงานธุรการ ชำนาญงาน

ขอแสดงความนับถือ

(นายสิทธิ ภู่อี่ยม)

นายอำเภอเทพสถิต

สำนักงานส่งเสริมการปกครองท้องถิ่นอำเภอ

โทร ๐-๔๔๘๕-๕๐๖๖

จ.อ.  
(สนพศิ พึ่งกุล)  
หัวหน้าสำนักปลัด  
(นายศุภกฤษ ฐานเจริญ)  
รองปลัดองค์การบริหารส่วนตำบลบ้านไร่

(นายมนตรี สติรานุกุล)  
ปลัดองค์การบริหารส่วนตำบลบ้านไร่

ด่วนที่สุด

ที่ ขย ๐๐๒๓.๗/ ๑๒๒๕๕



ที่ว่าการอำเภอเทพสถิต  
รับที่ 344 / 2564  
วันที่ 15 ต.ค. 2564  
เวลา.....  
สนง.ส่งเสริมการปกครองท้องถิ่นอำเภอ  
คดีที่สำนักงานจังหวัดชัยภูมิ ๑๖๗๖/๖๕  
อนุกรรมการ ขย ๐๐๒๓.๗ 2564

๑๑ ตุลาคม ๒๕๖๔

เรื่อง แนวทางปฏิบัติขององค์กรปกครองส่วนท้องถิ่นในการกำจัด จัดเก็บและการแปรรูปผักตบชวาเป็นสารบำรุงดิน

เรียน นายอำเภอ ทุกอำเภอ นายกองจัดการบริหารส่วนจังหวัดชัยภูมิ และนายกเทศมนตรีเมืองชัยภูมิ

สิ่งที่ส่งมาด้วย สำเนาหนังสือกระทรวงมหาดไทย ด่วนที่สุด ที่ มท ๐๘๒๐.๗/ว ๕๗๔๒

ลงวันที่ ๕ ตุลาคม ๒๕๖๔

จำนวน ๑ ชุด

ด้วยกระทรวงมหาดไทยแจ้งว่าคณะกรรมการอำนวยการบูรณาการเพื่อแก้ไขปัญหาผักตบชวา ในการประชุมเมื่อวันที่ ๑๙ กรกฎาคม ๒๕๖๔ ได้มีมติเห็นชอบในหลักการแนวทางการดำเนินการกำจัด จัดเก็บและนำผักตบชวามาแปรรูปเป็นสารบำรุงดิน เพื่อแจกจ่ายให้กับประชาชนและเกษตรกรตามที่กรมส่งเสริมการปกครองท้องถิ่นเสนอ กระทรวงมหาดไทยได้จัดทำแนวทางปฏิบัติขององค์กรปกครองส่วนท้องถิ่นในการกำจัด จัดเก็บและการแปรรูปผักตบชวาเป็นสารบำรุงดิน เพื่อให้องค์กรปกครองส่วนท้องถิ่นใช้เป็นแนวทางปฏิบัติในการป้องกันและแก้ไขปัญหาผักตบชวาให้เกิดผลสัมฤทธิ์อย่างยั่งยืน จึงให้แจ้งองค์กรปกครองส่วนท้องถิ่นถือปฏิบัติตามแนวทางดังกล่าว พร้อมทั้งสนับสนุนการดำเนินการขององค์กรปกครองส่วนท้องถิ่นให้แก้ไขปัญหาผักตบชวาบรรลุผลตามเป้าหมาย รายละเอียดปรากฏตามสำเนานหนังสือที่ส่งมาพร้อมนี้

จึงเรียนมาเพื่อทราบและดำเนินการ สำหรับเทศบาลเมืองชัยภูมิและองค์การบริหารส่วนจังหวัดชัยภูมิให้ดำเนินการเช่นเดียวกันด้วย

ขอแสดงความนับถือ

(นายราชันย์ ชื่นชอบ)

รองผู้ว่าราชการจังหวัด ปฏิบัติราชการแทน  
ผู้ว่าราชการจังหวัดชัยภูมิ

(นายลิขิต ภูเอี่ยม)  
นายอำเภอเทพสถิต

เรียน นางอำเภอเทพสถิต

- ลือโปรดพิจารภค

- ร้อยเอก 11 ร้อย 12 แผนกปฏิรูปที่ดิน อ.ป.ก.

ในกรณีกำจัด จัดเก็บ และ แปรรูป ผักตบชวา

ให้ สรรบำรุงดิน

- แผนกร้าง ๑๒๓.๗/ว ๕๗๔๒

๑๕-๑๐-๒๕๖๔

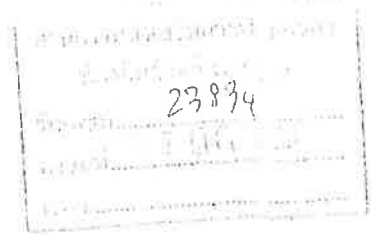
15 ต.ค 2564

สำนักงานส่งเสริมการปกครองท้องถิ่นจังหวัด  
กลุ่มงานส่งเสริมและพัฒนาท้องถิ่น  
โทร/โทรสาร ๐-๕๔๘๒-๒๒๐๓

“กำเนิดแม่น้ำชี สดุดีพญาแลผู้กล้า ปรากฏเป็นสง่า ลำคำพระธาตุชัยภูมิ  
สมบูรณปาชาสรรพสัตว์ เต้นขัดลายผ้าไหม ดอกกระเจียวงามคือไกล อารยธรรมไทยทวารวดี”

ด่วนที่สุด

ที่ มท ๐๘๒๐.๓๖ ๕๙๙๒๒



กระทรวงมหาดไทย

ถนนอัษฎางค์ กทม. ๑๐๒๐๐

๕ ตุลาคม ๒๕๖๔

เรื่อง แนวทางปฏิบัติขององค์กรปกครองส่วนท้องถิ่นในการกำจัด จัดเก็บและการแปรรูปผักตบชวาเป็นสารบำรุงดิน  
เรียน ผู้ว่าราชการจังหวัด ทุกจังหวัด

สิ่งที่ส่งมาด้วย แนวทางปฏิบัติขององค์กรปกครองส่วนท้องถิ่นในการกำจัด จัดเก็บและการแปรรูป ผักตบชวา  
เป็นสารบำรุงดิน จำนวน ๑ ชุด

ด้วยคณะกรรมการอำนวยการบูรณาการเพื่อแก้ไขปัญหาผักตบชวา ในการประชุมเมื่อวันที่ ๑๙ กรกฎาคม ๒๕๖๔ ได้มีมติเห็นชอบในหลักการแนวทางการดำเนินการกำจัด จัดเก็บและนำผักตบชวา มาแปรรูปเป็นสารบำรุงดิน เพื่อแจกจ่ายให้กับประชาชนและเกษตรกรตามที่กรมส่งเสริมการปกครองท้องถิ่นเสนอ

กระทรวงมหาดไทยพิจารณาแล้ว ได้จัดทำแนวทางปฏิบัติขององค์กรปกครองส่วนท้องถิ่น ในการกำจัด จัดเก็บและการแปรรูปผักตบชวาเป็นสารบำรุงดิน เพื่อให้องค์กรปกครองส่วนท้องถิ่นใช้เป็น แนวทางปฏิบัติในการป้องกันและแก้ไขปัญหาผักตบชวาให้เกิดผลสัมฤทธิ์อย่างยั่งยืน ในกรณี ขอให้จังหวัด แจ้งองค์กรปกครองส่วนท้องถิ่นถือปฏิบัติตามแนวทางดังกล่าว พร้อมทั้งสนับสนุนการดำเนินการขององค์กร ปกครองส่วนท้องถิ่นให้แก้ไขปัญหาผักตบชวาบรรลุผลตามเป้าหมาย รายละเอียดปรากฏตามสิ่งที่ส่งมาด้วย

จึงเรียนมาเพื่อพิจารณา

ขอแสดงความนับถือ

(นายสุทธิพงษ์ จุลเจริญ)  
ปลัดกระทรวงมหาดไทย

กรมส่งเสริมการปกครองท้องถิ่น

กองสิ่งแวดล้อมท้องถิ่น

โทรศัพท์ ๐ ๒๒๕๓ ๙๐๐๐ ต่อ ๒๑๑๒

โทรสาร ๐ ๒๒๕๓ ๒๐๖๖





# แนวทางในการกำจัด จัดเก็บและการแปรรูป ผักตบชวา

เป็นสารบำรุง ดิน



## ความเป็นมาและความสำคัญของปัญหา

คณะกรรมการอำนวยการบูรณาการเพื่อแก้ไขปัญหาผักตบชวา

❖ ในการประชุม ครั้งที่ 2/2564 เมื่อวันที่ 19 กรกฎาคม 2564 มีมติเห็นชอบแนวทางการแปรรูปผักตบชวาเป็น สารบำรุงดิน ดังนั้น สด. จึงได้กำหนดหลักเกณฑ์และแนวทางในการกำจัด จัดเก็บและแปรรูปผักตบชวาเป็นสารบำรุงดินของ อปท. ขึ้น เพื่อสนับสนุนและส่งเสริมให้ อปท. มีแนวทางปฏิบัติในการป้องกันและแก้ไขปัญหาผักตบชวาให้เกิดผลสัมฤทธิ์อย่างยั่งยืน

## อำนาจหน้าที่ของ อปท.

ตาม พ.ร.บ. จัดตั้ง อปท. และ พ.ร.บ. กำหนดแผนและขั้นตอนการกระจายอำนาจ



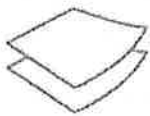
ด้านการบริหารจัดการ  
ในการแก้ไขปัญหาผักตบชวา



ด้านการส่งเสริมอาชีพ  
จากการแปรรูปผักตบชวา

## แนวทางและมาตรการในการแก้ไขปัญหามะพร้าวในภาพรวม

1. จัดแบ่งพื้นที่รับผิดชอบ 2 ระดับ



ส่วนกลาง

จังหวัด

2. มาตรการแก้ไขปัญหามะพร้าว 2 ขั้นตอน

มาตรการในการกำจัด  
(เก็บใหญ่)

มาตรการในการป้องกัน  
(เก็บเล็ก)

3. การจัดตั้งคณะทำงานขับเคลื่อนในระดับต่างๆ

- 1) คณะกรรมการอำนวยการบูรณาการเพื่อแก้ไขปัญหาผักตบชวา
- 2) คณะทำงานขับเคลื่อนการแก้ไขปัญหามะพร้าวในส่วนกลาง
- 3) คณะทำงานเพื่อปฏิบัติการแก้ไขปัญหามะพร้าวระดับจังหวัด
- 4) คณะทำงานบูรณาการแก้ไขปัญหามะพร้าวแหล่งน้ำที่คาบเกี่ยวระหว่างอำเภอ (ภายในจังหวัด)
- 5) คณะทำงานแก้ไขปัญหามะพร้าว ระดับอำเภอ
- 6) คณะทำงานแก้ไขปัญหามะพร้าว ระดับแหล่งน้ำ (ภายในอำเภอ)
- 7) ชมรมคนริมน้ำ

## การบริหารจัดการของ อปท.

แต่งตั้งคณะทำงานแก้ไขปัญหามะพร้าวของ อปท.

อำนาจหน้าที่

อำนวยการ  
วางแผน  
บริหารจัดการ

บูรณาการ  
ประสานแผน

รณรงค์  
ประชาสัมพันธ์

รายงานผลการ  
ปฏิบัติงานให้ สด.

ดำเนินการ  
อื่นๆ

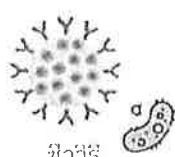
## วิธีการจัดเก็บและกำจัดผักตบชวา

1. กำจัดให้หมดไปโดยสมบูรณ์แบบ

2. กำจัดโดยวิธีควบคุม



วิธีกล  
เครื่องมือเครื่องจักร



ชีววิธี  
ใช้สิ่งมีชีวิตย่อยสลาย



วิธีที่ 1  
ทำปุ๋ยพืชสด



วิธีที่ 2  
ทำปุ๋ยหมัก



วิธีที่ 3  
ทำวัสดุคลุมดิน

## การนำผักตบชวาไปใช้ประโยชน์

การแปรรูปเป็นสารบำรุงดิน



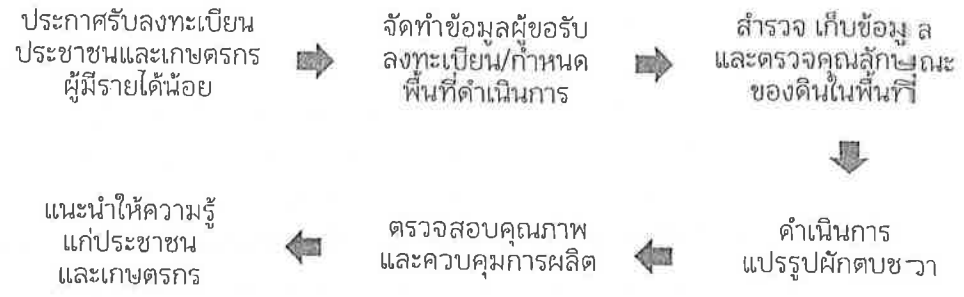
# แนวทางในการกำจัด จัดเก็บและการแปรรูป ผักตบชวา เป็นสารบำรุงดิน



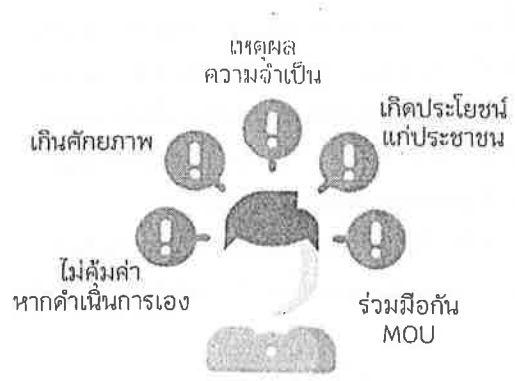
## แนวทางการส่งเสริมอาชีพ



โดยคณะทำงานแก้ไขปัญหาผักตบชวาของ อปท.



## การจัดทำความร่วมมือในการดำเนินการแก้ไขปัญหาผักตบชวาของ อปท.

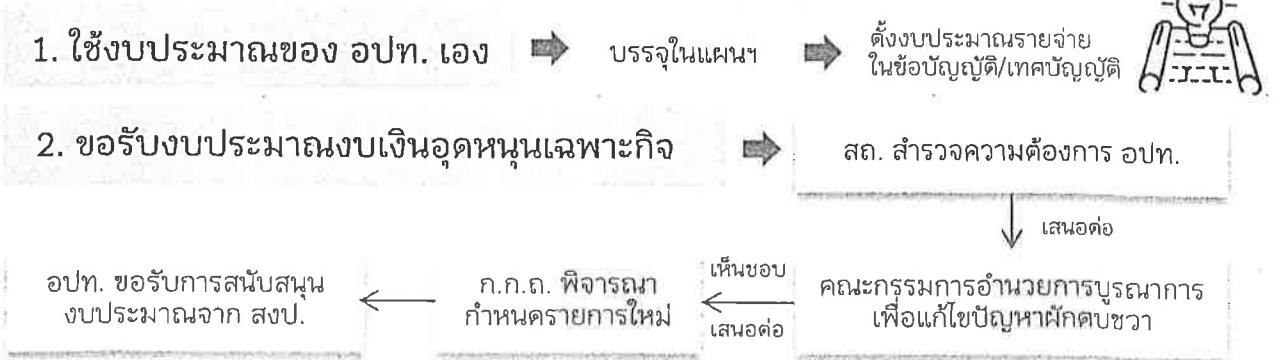


- ให้ถือปฏิบัติตามประกาศ ก.ก.ถ. ลว. 22 พฤษภาคม 2558 เรื่อง การทำความตกลงร่วมมือกันจัดทำบริการสาธารณะของ อปท.
- การกำหนดรูปแบบ MOU ให้ใช้รูปแบบตามแนวทางหนังสือ มท. ด่วนที่สุด ที่ มท 0810.2/ว 2691 ลว. 10 กรกฎาคม 2562 เรื่อง ชักข้อมแนวทางการจัดทำความตกลงร่วมมือระหว่าง อปท. ในการจัดทำบริการสาธารณะ
- การตั้งงบประมาณรายจ่าย ในหมวดเงินอุดหนุนให้แก่ อปท. อันให้ถือปฏิบัติตามระเบียบ มท. ว่าด้วยเงินอุดหนุนของ อปท. พ.ศ. 2559 และที่แก้ไขเพิ่มเติม และหนังสือ มท. ด่วนที่สุด ที่ มท 0808.2/ว 4750 ลว. 14 สิงหาคม 2563 เรื่อง ชักข้อมแนวทางปฏิบัติตามระเบียบ มท. ว่าด้วยเงินอุดหนุนของ อปท.

## การใช้จ่ายงบประมาณ



ในการดำเนินการกำจัด จัดเก็บ เก็บขน หรือจัดซื้อ เครื่องแปรรูปผักตบชวาเป็นสารบำรุงดิน อปท. สามารถดำเนินการได้ 2 กรณี



แนวทางปฏิบัติขององค์กรปกครองส่วนท้องถิ่นในการกำจัด จัดเก็บและการแปรรูปผักตบชวา  
เป็นสารบำรุงดิน

ในการประชุมคณะกรรมการอำนวยการบูรณาการเพื่อแก้ไขปัญหาผักตบชวา ครั้งที่ ๑/๒๕๖๔ เมื่อวันที่ ๑๑ มีนาคม ๒๕๖๔ โดยมีรองนายกัรัฐมนตรี (พลเอก ประวิตร วงษ์สุวรรณ) เป็นประธานที่ประชุมมีมติให้กรมส่งเสริมการปกครองท้องถิ่นดำเนินการตามแนวทางการดำเนินการกำจัดผักตบชวาและวัชพืชในบึงบประมาณ ๒๕๖๔ และพิจารณาเสนอแนวทางการนำผักตบชวาไปแปรรูปเป็นสารบำรุงดินเพื่อให้ประชาชนในเขตพื้นที่ได้ใช้ร่วมกัน และในการประชุมคณะกรรมการอำนวยการบูรณาการ ครั้งที่ ๒/๒๕๖๔ เมื่อวันที่ ๑๙ กรกฎาคม ๒๕๖๔ ที่ประชุมได้มีมติเห็นชอบแนวทางการแปรรูปผักตบชวาเป็นสารบำรุงดินตามที่กรมส่งเสริมการปกครองท้องถิ่นเสนอ ดังนั้น เพื่อให้องค์กรปกครองส่วนท้องถิ่นมีแนวทางปฏิบัติในการป้องกันและแก้ไขปัญหาผักตบชวาให้เกิดผลสัมฤทธิ์อย่างยั่งยืนต่อไป กระทรวงมหาดไทยจึงได้ กำหนดหลักเกณฑ์และแนวทางในการกำจัด จัดเก็บและแปรรูปผักตบชวาเป็นสารบำรุงดิน ดังต่อไปนี้

๑. นโยบายในการแก้ไขปัญหาผักตบชวาระดับประเทศ

๑.๑ การกำหนดพื้นที่รับผิดชอบ แบ่งเป็น ๒ ระดับ ดังนี้

๑.๑.๑ การดำเนินการโดยหน่วยงานส่วนกลาง (แม่น้ำสายหลัก) ประกอบด้วยหน่วยงานรับผิดชอบหลัก ๓ หน่วยงาน (กรมโยธาธิการและผังเมือง กรมชลประทาน กรมเจ้าท่า) และกรุงเทพมหานคร โดยจัดแบ่งพื้นที่รับผิดชอบในการกำจัดผักตบชวาในพื้นที่ลุ่มน้ำภาคกลางตอนล่าง

๑.๑.๒ การดำเนินการในระดับจังหวัด (แม่น้ำสายรองและแหล่งน้ำปิด) คณะกรรมการอำนวยการบูรณาการเพื่อแก้ไขปัญหาผักตบชวา ได้มีคำสั่งที่ ๑/๒๕๖๔ ลงวันที่ ๙ เมษายน ๒๕๖๔ แต่งตั้งคณะอนุกรรมการขับเคลื่อนการแก้ไขปัญหาผักตบชวา โดยมีปลัดกระทรวงมหาดไทย เป็นประธาน และคณะอนุกรรมการฯ ได้มีคำสั่งที่ ๑/๒๕๖๔ แต่งตั้งคณะทำงานเพื่อปฏิบัติการแก้ไขปัญหาผักตบชวา ระดับจังหวัด โดยมีผู้ว่าราชการจังหวัด เป็นประธานคณะทำงาน มีแนวทางการดำเนินการ ดังนี้

๑) สำนักงานโยธาธิการและผังเมืองจังหวัด รับผิดชอบการสำรวจข้อมูลและจัดทำแผนการกำจัดผักตบชวาในแม่น้ำ คู คลอง ที่มีความกว้างมากกว่า ๒๐ เมตร และแหล่งน้ำปิดที่มีขนาดพื้นที่มากกว่า ๒๐๐ ไร่ขึ้นไป

๒) องค์กรปกครองส่วนท้องถิ่น รับผิดชอบการสำรวจข้อมูลและจัดทำแผนการกำจัดผักตบชวาในแม่น้ำ คู คลอง ที่มีความกว้างน้อยกว่าหรือเท่ากับ ๒๐ เมตร และแหล่งน้ำปิดที่มีขนาดพื้นที่น้อยกว่าหรือเท่ากับ ๒๐๐ ไร่ลงมา

๓) สำหรับแหล่งน้ำที่มีหน่วยงานรับผิดชอบดูแลเป็นการเฉพาะ มอบให้หน่วยงานนั้น ๆ ดำเนินการ เช่น พื้นที่บริเวณเหนือเขื่อน อ่างเก็บน้ำ หรือทางน้ำที่ได้มีการออกประกาศให้กรมชลประทานหรือกรมเจ้าท่า เป็นผู้ดูแลให้เป็นไปตามกฎหมายของหน่วยงานนั้น

๑.๒ มาตรการในการดำเนินการแก้ไขปัญหาผักตบชวา แบ่งเป็น ๒ ขั้นตอน

๑.๒.๑ มาตรการในการกำจัด (เก็บใหญ่) ให้หน่วยงานรับผิดชอบแผนในการดำเนินการของจังหวัด ได้แก่ กรมโยธาธิการและผังเมือง กรมชลประทาน กรมเจ้าท่าและหน่วยงานในระดับจังหวัด อำเภอ ท้องถิ่น บูรณาการร่วมกันแบบประชารัฐร่วมใจในการจัดเก็บผักตบชวาตามแผนปฏิบัติการได้วางไว้ภายในระยะเวลาที่กำหนด

๑.๒.๒ มาตรการในการป้องกัน (เก็บเล็ก) ได้พิจารณากำหนดแนวทางไว้ ดังนี้

๑.) จังหวัดและอำเภอจะต้องเน้นย้ำและกำกับติดตามให้องค์กรปกครองส่วนท้องถิ่นทำการเก็บผักตบชวาอย่างต่อเนื่องในพื้นที่ ร่วมกับชมรมคนริมน้ำและการใช้เรือท้องแบน เพื่อป้องกันมิให้ผักตบชวามีการเติบโตและขยายพันธุ์อีก โดยต้องทำเป็นภารกิจประจำทุกสัปดาห์และรายงานผลดำเนินการให้อำเภอและจังหวัดทราบ

๒.) การอบรมให้ความรู้และความเข้าใจเรื่องของผักตบชวาแก่ประชาชนในพื้นที่ เพื่อให้ทราบว่ามีกรขยายพันธุ์และเติบโตอย่างรวดเร็วอย่างไร มีการจัดกิจกรรมเพื่อรณรงค์ร่วมสร้างจิตสำนึกในการแก้ไขปัญหาผักตบชวา การดูแลรักษาแหล่งน้ำและการส่งเสริมความรู้ในการกำจัดผักตบชวาไปใช้ประโยชน์อื่น ๆ เช่น การทำปุ๋ยหมัก การทำหัตถกรรมพื้นบ้านจากผักตบชวา ฯลฯ

๓.) การจัดหาและสนับสนุนอุปกรณ์เครื่องมือในการกำจัดผักตบชวา (เก็บเล็ก) ให้กับท้องถิ่น เช่น เรือท้องแบน เครื่องมือในการย่อยผักตบชวา เพื่อสามารถนำไปเลี้ยงสัตว์และทำปุ๋ย

๑.๓ การจัดตั้งคณะทำงานขับเคลื่อนในระดับต่าง ๆ มีดังนี้

๓.๓.๑ คณะกรรมการอำนวยการอำนวยการบูรณาการเพื่อแก้ไขปัญหาผักตบชวา

๓.๓.๒ คณะอนุกรรมการขับเคลื่อนการแก้ไขปัญหาผักตบชวา

๓.๓.๓ คณะทำงานเพื่อปฏิบัติการแก้ไขปัญหาผักตบชวาระดับจังหวัด

๓.๓.๔ คณะทำงานบูรณาการแก้ไขปัญหาผักตบชวาแหล่งน้ำที่คาบเกี่ยวระหว่างอำเภอ

๓.๓.๕ คณะทำงานแก้ไขปัญหาผักตบชวาระดับอำเภอ

๓.๓.๖ คณะทำงานแก้ไขปัญหาผักตบชวาระดับแหล่งน้ำ

๓.๓.๗ ชมรมคนริมน้ำ

โดยคณะทำงานระดับจังหวัด ระดับอำเภอ ระดับแหล่งน้ำ และชมรมคนริมน้ำ มีการบูรณาการความร่วมมือจากภาคส่วนต่าง ๆ ในพื้นที่ ประกอบด้วย ส่วนราชการ ภาคเอกชน ภาคประชาชนและภาคประชาสังคมในพื้นที่ โดยการขับเคลื่อนการดำเนินการในรูปแบบประชารัฐ

๒. อำนาจหน้าที่ขององค์กรปกครองส่วนท้องถิ่น

๒.๑ ด้านการบริหารจัดการในการแก้ไขปัญหาผักตบชวา

อำนาจตามพระราชบัญญัติจัดตั้งองค์กรปกครองส่วนท้องถิ่น บัญญัติให้องค์กรปกครองส่วนท้องถิ่นมีอำนาจหน้าที่ดำเนินการจัดให้มีและบำรุงรักษาทางบกและทางน้ำ และพระราชบัญญัติกำหนดแผนและขั้นตอนการกระจายอำนาจ พ.ศ. ๒๕๔๒ และที่แก้ไขเพิ่มเติม บัญญัติให้เทศบาลและองค์การบริหารส่วนตำบลมีอำนาจและหน้าที่ในการจัดให้มีและบำรุงรักษาทางบก ทางน้ำและทางระบายน้ำ และบัญญัติให้องค์การบริหารส่วนจังหวัด มีอำนาจและหน้าที่ในการสร้างและบำรุงรักษาทางบกและทางน้ำที่เชื่อมต่อระหว่างองค์กรปกครองส่วนท้องถิ่นอื่น

๒.๒ ด้านการส่งเสริมอาชีพจากการแปรรูปผักตบชวา

อำนาจตามพระราชบัญญัติจัดตั้งองค์กรปกครองส่วนท้องถิ่น บัญญัติให้องค์การบริหารส่วนจังหวัดมีอำนาจหน้าที่ดำเนินการ ส่งเสริมและแก้ไขปัญหาการประกอบอาชีพ และบัญญัติให้เทศบาลและองค์การบริหารส่วนตำบล มีอำนาจหน้าที่ดำเนินการในการบำรุงและส่งเสริมการทำมาหากินของราษฎร และพระราชบัญญัติกำหนดแผนและขั้นตอนการกระจายอำนาจ พ.ศ. ๒๕๔๒ และที่แก้ไขเพิ่มเติม บัญญัติให้เทศบาลและองค์การบริหารส่วนตำบลมีอำนาจและหน้าที่ในการจัดให้มีการส่งเสริม การฝึก การประกอบอาชีพ

### ๓. การบริหารจัดการขององค์กรปกครองส่วนท้องถิ่น

เนื่องจากในขณะนี้การดำเนินการแก้ไขปัญหาคัดบขวาของหน่วยงานระดับส่วนกลางและส่วนภูมิภาค มีการจัดตั้งคณะทำงานขับเคลื่อนบูรณาการการแก้ไขปัญหาย่างชัดเจน โดยมีการกำหนดพื้นที่เป้าหมาย และแผนการดำเนินงานและการติดตามรายงานผลตามลำดับขั้นอย่างเป็นระบบ ดังนั้น เพื่อให้การดำเนินงานขององค์กรปกครองส่วนท้องถิ่นสามารถสอดประสานการทำงานร่วมกับคณะทำงานในระดับต่าง ๆ ได้ อย่างมีประสิทธิภาพและเกิดผลเป็นรูปธรรม จึงให้องค์กรปกครองส่วนท้องถิ่นแต่งตั้งคณะทำงานแก้ไข ปัญหา คัดบขวาขององค์กรปกครองส่วนท้องถิ่น โดยให้นายกองค์กรปกครองส่วนท้องถิ่น เป็นประธานคณะ ทำงาน และแต่งตั้งคณะทำงาน ประกอบด้วย ผู้รับผิดชอบการแก้ไขปัญหาคัดบขวาขององค์กรปกครองส่วน ท้องถิ่น เช่น กำนันผู้ใหญ่บ้าน ผู้ใหญ่บ้าน ประธานคณะกรรมการหมู่บ้าน ประธานคณะกรรมการชุมชน ผู้แทนหน่วยงาน ราชการที่เกี่ยวข้อง ประธานชมรมคนริมน้ำหรือผู้มีส่วนเกี่ยวข้องกับการแก้ไขปัญหาคัดบขวาในพื้นที่ ทั้งนี้ ตามที่ผู้บริหารท้องถิ่นเห็นสมควร เป็นคณะทำงาน โดยมีปลัดองค์กรปกครองส่วนท้องถิ่น เป็นคณะทำงาน และเลขานุการ และผู้อำนวยการกองสิ่งแวดล้อม ผู้อำนวยการกองช่าง ผู้อำนวยการกองอื่นหรือหัวหน้าฝ่ายงาน ที่เกี่ยวข้องตามที่ได้รับมอบหมายจากผู้บริหารท้องถิ่นแล้วแต่กรณีเป็นผู้ช่วยเลขานุการ

มีอำนาจหน้าที่ ดังนี้

๑) อำนวยการ วางแผน บริหารจัดการ การแก้ไขปัญหาคัดบขวาให้บรรลุวัตถุประสงค์ อย่างต่อเนื่องและยั่งยืนทั้งกระบวนการ ตั้งแต่การกำจัด จัดเก็บ เก็บขน และจัดหาพื้นที่ทำลายหรือแปรรูป คัดบขวาเป็นผลิตภัณฑ์ต่อยอดในการส่งเสริมอาชีพให้กับประชาชนในพื้นที่ ทั้งนี้ ให้เป็นไปตามกฎหมาย และระเบียบที่เกี่ยวข้อง

๒) บูรณาการประสานแผนการดำเนินการกับคณะทำงานแก้ไขปัญหาคัดบขวาระดับอำเภอ จังหวัด และหน่วยงานราชการที่มีแหล่งน้ำอยู่ในความรับผิดชอบดำเนินการจัดเก็บคัดบขวาและแก้ไขปัญหาย่างต่อเนื่อง

๓) รณรงค์ ประชาสัมพันธ์ สร้างการรับรู้ให้ประชาชนเกี่ยวกับผลเสียของคัดบขวา

๔) รายงานผลการปฏิบัติงานให้กรมส่งเสริมการปกครองท้องถิ่น เพื่อรายงานให้กรมโยธาธิการ และผังเมือง และคณะกรรมการอำนวยการบูรณาการเพื่อแก้ไขปัญหาคัดบขวาทราบเป็นประจำทุกวันที ๒๓ ของเดือน

๕) ดำเนินการอื่น ๆ ตามที่ผู้บริหารท้องถิ่นมอบหมาย

### ๔. ข้อเสนอแนะการจัดเก็บและกำจัดคัดบขวา

๔.๑ การกำจัดให้หมดไปโดยสมบูรณ์แบบ ให้ดำเนินการในพื้นที่การแพร่ขยายใหม่หรือมีจำนวนน้อย และอยู่ในบริเวณที่จำกัด

๔.๒ การกำจัดโดยวิธีการควบคุมปริมาณ ให้ดำเนินการในพื้นที่แพร่ขยายซ้ำซาก ในกรณีที่ไม่สามารถ ทำลายให้หมดไปได้ โดยมีวิธีการ ดังนี้

๑) การกำจัดโดยวิธีกล (Mechanical control) คือ การกำจัดด้วยเครื่องมือหรือเครื่องจักร หรือเครื่องมืออื่น ๆ ที่องค์กรปกครองส่วนท้องถิ่นมีอยู่นำมาประยุกต์ใช้ หรือขอรับสนับสนุนเครื่องมือ เครื่องจักรจากหน่วยงานในพื้นที่ร่วมดำเนินการ

๒) การกำจัดทางชีววิธี (Biological control) คือ การใช้สิ่งมีชีวิต เช่น แมลง โรคพืช เชื้อจุลินทรีย์ เชื้อรา เข้ามาย่อยสลายหรือทำลายวัชพืชให้หมดไป ทั้งนี้ ต้องเป็นสารชีวภัณฑ์ที่กรมวิชาการเกษตรรับรอง และขึ้นทะเบียนแล้ว องค์กรปกครองส่วนท้องถิ่นจึงจะสามารถนำไปใช้ดำเนินการได้

/ทั้งนี้ การเลือกวิธี...



ทั้งนี้ การเลือกวิธีในการกำจัดควรพิจารณาให้รอบคอบถึงความปลอดภัยของผู้น้ำกำจัด และควรคำนึงถึงความเหมาะสมของวิธีการกำจัดต่อสภาพแหล่งน้ำบริเวณนั้น ๆ ซึ่งบางวิธีที่ใช้ในการกำจัด อาจส่งผลกระทบต่อระบบนิเวศและทรัพยากรสัตว์น้ำทั้งในระยะสั้นและระยะยาวรวมถึงความคุ้มค่า ในการดำเนินการด้วย

#### ๕. การนำผักตบชวาไปใช้ประโยชน์เป็นสารบำรุงดิน

๕.๑ การทำปุ๋ยพืชสด โดยการใช้เครื่องจักรกลสับย่อยผักตบชวาสด นำไปไถกลุกลงในพื้นที่ เกษตร เป็นการเพิ่มธาตุอาหารให้แก่พืชและเพิ่มปริมาณอินทรีย์วัตถุให้ดิน

๕.๒ การทำเป็นปุ๋ยหมักโดยการกองสลับชั้นกับดิน ปุ๋ยคอก และขยะ ซึ่งจะมีธาตุอาหารที่ จำเป็น แก่การเจริญเติบโตของพืชได้เป็นอย่างดี

๕.๓ การทำวัสดุคลุมดิน โดยการทำผักตบชวาไปคลุมพืชปลูก เพื่อช่วยรักษาความชุ่มชื้นไว้ในดิน สามารถป้องกันไม่ให้วัชพืชขึ้นและเมื่อสลายตัวจะกลายเป็นอินทรีย์วัตถุและปุ๋ยให้แก่พืชปลูกต่อไป

นอกจากนี้ยังสามารถนำนวัตกรรมในการผลิตปุ๋ยอินทรีย์จากผักตบชวาด้วยวิธีการอื่น ๆ มาประยุกต์ใช้ได้ตามความเหมาะสม เช่น การใช้เครื่องแปรรูปผักตบชวาเป็นปุ๋ยอินทรีย์ผ่านกระบวนการย่อยสลายด้วยเชื้อจุลินทรีย์ ภายใน ๒๔ ชั่วโมง, การใช้เครื่องแปรรูปวัสดุอินทรีย์ด้วยระบบเติมอากาศ, การผลิตปุ๋ยหมัก สูตร พด.๑ และ พด.๒ ด้วยการใช้สารเร่งหรือ น้ำหมักชีวภาพ เป็นต้น

#### ๖. แนวทางการส่งเสริมอาชีพ

๖.๑ ให้องค์กรปกครองส่วนท้องถิ่นใช้กลไกของคณะทำงานแก้ไขปัญหาผักตบชวาขององค์กรปกครองส่วนท้องถิ่น หรือกลไกของศูนย์ถ่ายทอดเทคโนโลยีทางการเกษตรขององค์กรปกครองส่วนท้องถิ่น ตามความเหมาะสม โดยกำหนดแผนงานและเป้าหมายในการแปรรูปผักตบชวาหรือวัสดุอินทรีย์อื่น ๆ จากแหล่งผักตบชวาหรือวัสดุอินทรีย์ที่องค์กรปกครองส่วนท้องถิ่นจัดเก็บได้ หรือจากหน่วยงานที่ดำเนินการในพื้นที่หรือตามที่คณะทำงานระดับต่าง ๆ มอบหมาย ทั้งนี้ ในการดำเนินการให้ถือปฏิบัติตามระเบียบกระทรวงมหาดไทยว่าด้วยค่าใช้จ่ายเพื่อช่วยเหลือประชาชนตามอำนาจหน้าที่ขององค์กรปกครองส่วนท้องถิ่น พ.ศ. ๒๕๖๐ และที่แก้ไขเพิ่มเติม และหนังสือกระทรวงมหาดไทย ที่ มท ๐๘๐๘.๒/ว ๗๗๔๘ ลงวันที่ ๒๙ ธันวาคม พ.ศ. ๒๕๖๓ เรื่อง ค่าใช้จ่ายในการให้ความช่วยเหลือเกษตรกรผู้มีรายได้น้อยตามอำนาจหน้าที่ขององค์กรปกครองส่วนท้องถิ่น

๖.๒ การดำเนินการของคณะทำงานฯ/คณะกรรมการฯ อย่างน้อยต้องมีการดำเนินการ ดังนี้

๖.๒.๑ ประกาศรับลงทะเบียนประชาชนและเกษตรกรผู้มีรายได้น้อยที่มีความประสงค์ขอรับผลิตภัณฑ์แปรรูปผักตบชวาเป็นสารบำรุงดินเพื่อนำไปใช้ต่อยอดในการทำการเกษตรเป็นการส่งเสริมอาชีพให้ประชาชนโดยทั่วไปในพื้นที่

๖.๒.๒ จัดทำข้อมูลผู้ลงทะเบียนและกำหนดพื้นที่ดำเนินการ

๖.๒.๓ สํารวจ เก็บข้อมูล และตรวจคุณลักษณะของดินในพื้นที่เพื่อกำหนดสัดส่วนของวัสดุที่ใช้เป็นส่วนผสมในการผลิตสารบำรุงดินตามคุณลักษณะของดินได้อย่างเหมาะสม ทั้งนี้ อาจประสานความร่วมมือกับหน่วยงานที่เกี่ยวข้องหรือผู้มีความรู้ความเชี่ยวชาญในด้านเกษตรอินทรีย์ร่วมดำเนินการ เช่น สำนักงานเกษตรจังหวัด สำนักงานเกษตรอำเภอ สำนักวิจัยและพัฒนาการเกษตรเขตพื้นที่ สำนักงานพัฒนาที่ดินเขตพื้นที่ สถาบันการศึกษาหรือมหาวิทยาลัยต่าง ๆ ที่มีความรู้ความเชี่ยวชาญเฉพาะด้าน เป็นต้น

๖.๒.๔ ดำเนินการแปรรูปผักตบชวาหรือวัสดุอินทรีย์ตามกระบวนการด้วยเครื่องแปรรูปผักตบชวาเป็นสารบำรุงดิน จัดทำบัญชีปริมาณการผลิตต่อวันและลงทะเบียนผลผลิตไว้เพื่อแจกจ่ายให้กลุ่มเป้าหมายตามแผนที่กำหนด

๖.๒.๕ ตรวจสอบคุณภาพและควบคุมการผลิตให้เป็นไปตามประกาศกรมวิชาการเกษตร เรื่อง มาตรฐานปุ๋ยอินทรีย์ พ.ศ. ๒๕๔๘ และประกาศกรมวิชาการเกษตร เรื่อง กำหนดเกณฑ์ปุ๋ยอินทรีย์ พ.ศ. ๒๕๕๗

๖.๒.๖ แนะนำให้ความรู้แก่ประชาชนและเกษตรกรโดยทั่วไปในการใช้สารบำรุงดินอย่างถูกต้องเหมาะสม โดยอาจจัดทำแปลงสาธิต หรือแปลงเกษตรกรตัวอย่างที่ใช้สารบำรุงดิน เพื่อให้เกษตรกรหรือประชาชนได้เห็นถึงประโยชน์ของการใช้สารบำรุงดินจากผักตบชวาได้อย่างเป็นรูปธรรม

๗. การจัดทำความร่วมมือในการดำเนินการแก้ไขปัญหามักตบชวาขององค์กรปกครองส่วนท้องถิ่น

๗.๑ การดำเนินการโครงการแก้ไขปัญหามักตบชวาขององค์กรปกครองส่วนท้องถิ่น สามารถบูรณาการความร่วมมือในการจัดทำบันทึกความตกลงร่วมมือระหว่างกันได้ตามอำนาจหน้าที่ โดยพิจารณาเหตุผลความจำเป็นในการดำเนินการ หากเป็นภารกิจที่เกินกว่าศักยภาพหรือไม่คุ้มค่าที่องค์กรปกครองส่วนท้องถิ่นจะดำเนินการเอง หรือเป็นภารกิจที่องค์กรปกครองส่วนท้องถิ่นร่วมมือกันเพื่อให้เกิดประโยชน์แก่ประชาชนในท้องถิ่นได้อย่างทั่วถึงก็สามารถจัดทำบันทึกข้อตกลงดังกล่าวได้ ทั้งนี้ ต้องคำนึงถึงประโยชน์ที่ประชาชนในพื้นที่จะได้รับจากโครงการนั้นเป็นสิ่งสำคัญ โดยให้ถือปฏิบัติตามหลักเกณฑ์ตามประกาศคณะกรรมการกระจายอำนาจให้แก่องค์กรปกครองส่วนท้องถิ่น ลงวันที่ ๒๒ พฤษภาคม ๒๕๕๘ เรื่อง การทำความตกลงร่วมมือกันจัดทำบริการสาธารณะขององค์กรปกครองส่วนท้องถิ่น

๗.๒ การกำหนดรูปแบบในการจัดทำบันทึกข้อตกลงร่วมมือระหว่างองค์กรปกครองส่วนท้องถิ่น ในการจัดทำบริการสาธารณะให้ใช้รูปแบบตามแนวทาง หนังสือกระทรวงมหาดไทย ด่วนที่สุด ที่ มท ๐๘๑๐.๒/ว ๒๖๙๑ ลงวันที่ ๑๐ กรกฎาคม ๒๕๖๒ เรื่อง ชักซ้อมแนวทางการจัดทำความตกลงร่วมมือระหว่างองค์กรปกครองส่วนท้องถิ่นในการจัดทำบริการสาธารณะ ประกอบการพิจารณาได้

๗.๓ องค์กรปกครองส่วนท้องถิ่นแต่ละแห่งสามารถตั้งงบประมาณรายจ่ายในหมวดเงินอุดหนุน ให้แก่องค์กรปกครองส่วนท้องถิ่นอื่นที่เป็นที่ตั้งโครงการตามข้อตกลงได้ โดยให้ถือปฏิบัติตามระเบียบกระทรวงมหาดไทยว่าด้วยเงินอุดหนุนขององค์กรปกครองส่วนท้องถิ่น พ.ศ. ๒๕๕๙ และที่แก้ไขเพิ่มเติม และหนังสือกระทรวงมหาดไทย ด่วนที่สุด มท ๐๘๐๘.๒/ว ๔๗๕๐ ลงวันที่ ๑๔ สิงหาคม ๒๕๖๓ เรื่อง ชักซ้อมแนวทางปฏิบัติตามระเบียบกระทรวงมหาดไทยว่าด้วยเงินอุดหนุนขององค์กรปกครองส่วนท้องถิ่น

๘. การใช้จ่ายงบประมาณ

ในการดำเนินการกำจัด จัดเก็บ เก็บขน หรือจัดซื้อเครื่องแปรรูปผักตบชวาเป็นสารบำรุงดิน องค์กรปกครองส่วนท้องถิ่นสามารถดำเนินการได้ แบ่งเป็น ๒ กรณี ดังนี้

๘.๑ กรณีองค์กรปกครองส่วนท้องถิ่นใช้งบประมาณของตนเองเพื่อดำเนินการแก้ไขปัญหามักตบชวา ตั้งแต่กระบวนการกำจัด จัดเก็บ เก็บขน หรือจัดซื้อเครื่องแปรรูปผักตบชวา องค์กรปกครองส่วนท้องถิ่นสามารถดำเนินการได้ตามอำนาจหน้าที่ตามพระราชบัญญัติจัดตั้งขององค์กรปกครองส่วนท้องถิ่น และพระราชบัญญัติกำหนดแผนและขั้นตอนการกระจายอำนาจให้แก่องค์กรปกครองส่วนท้องถิ่น พ.ศ. ๒๕๔๒ และสามารถนำโครงการในการแก้ไขปัญหามักตบชวา ดังกล่าวบรรจุในแผนพัฒนาท้องถิ่น โดยปฏิบัติตามระเบียบกระทรวงมหาดไทยว่าด้วยการจัดทำแผนพัฒนาองค์กรปกครองส่วนท้องถิ่น พ.ศ. ๒๕๔๘ และที่แก้ไขเพิ่มเติม